

COMET

NON-STOP CREATIVITY

Katja





COMET

CHAQUETA NIÑOS / GILET ENFANT
/ KID'S JACKET / KINDERVEST /
KINDERJACKE / CARDIGAN BIMBI

ES CHAQUETA NIÑOS COMET

TALLAS: -a) 2 años -b) 4 años -c) 6 años -d)
8 años

El modelo fotografiado corresponde a la
talla: -c) 6 años

MATERIALES

COMET col. 201: -a) 1 -b) 1 -c) 1 -d) 1 ovillo
4 botones

Agujas: nº 4

Puntos empleados:

*P. elástico 2x2, p. jersey der., costura a p. de
lado*

P. arroz (ver explicación)

Ojales (ver explicación)

Ver puntos básicos en:

www.katia.com/es/academy o en nuestro
canal de YouTube [ilkatia](https://www.youtube.com/channel/UCkAtia)

P. arroz:

1ª vta.: trab. * 1 p. der., 1 p. rev. * repetir de * a *.

2ª vta. y vtas. siguientes: trab. los p. al contrario
de cómo se presenten, dónde hay 1 p. der. hacer
1 p. rev. y dónde hay 1 p. rev. hacer 1 p. der.

Ojal: Con la punta de una ag. **levantar** la hebra
horizontal que hay entre 2 p. y **coserla** con una
puntada sobre el p. de arriba. A continuación,
levantar la hebra horizontal de la vta. anterior y
coserla con una puntada sobre el p. de debajo.

MUESTRA DEL PUNTO

A p. jersey der., ag. nº 4

10x10 cm = 20 p. y 25 vtas.

A p. arroz, ag. nº 4

10x10 cm = 20 p. y 32 vtas.

ESPALDA

Montar -a) 66 p. -b) 72 p. -c) 78 p. -d) 86 p.

Trab. a p. *elástico 2x2*, empezando la 1ª vta. con
2 p. der. y terminando con -a) 2 p. der. -b) 2 p.
rev. -c) 2 p. der. -d) 2 p. der.

A 3 cm de largo total, continuar trab. a p. *arroz*.

A -a) 13 cm -b) 14 cm -c) 15 cm -d) 16 cm de
largo total, continuar trab. a p. *jersey der.*

Hombros: A -a) 34,5 cm -b) 38,5 cm -c) 42,5
cm -d) 46,5 cm de largo total, **cerrar** en ambos
lados, en cada inicio de vta.:

-a) 2 veces 8 p., 1 vez 7 p.

-b) 1 vez 9 p., 2 veces 8 p.

-c) 3 veces 9 p.

-d) 3 veces 10 p.

Escote: A 2,5 cm contando desde el inicio de los
hombros, **cerrar** los -a) 20 p. -b) 22 p. -c) 24 p.
-d) 26 p. restantes.

DELANTERO DERECHO

Montar -a) 33 p. -b) 36 p. -c) 39 p. -d) 43 p.

Trab. a p. *elástico 2x2*, empezando la 1ª vta. con
3 p. der. y terminando con -a) 2 p. rev. -b) 3 p.
der. -c) 2 p. der. -d) 2 p. der.

A 3 cm de largo total, continuar trab. a p. *arroz*.

A -a) 13 cm -b) 14 cm -c) 15 cm -d) 16 cm de
largo total, continuar trab. a p. *jersey der.*

Escote: A -a) 20 cm -b) 23 cm -c) 26 cm -d)

29 cm de largo total, **menguar** en el extremo
derecho, a 1 p. de la orilla, en cada 4ª vta.: -a)

10 veces 1 p. -b) 11 veces 1 p. -c) 12 veces 1 p.

-d) 13 veces 1 p.

Al mismo tiempo:

Hombro: A -a) 34,5 cm -b) 38,5 cm -c) 42,5 cm

-d) 46,5 cm de largo total, **cerrar** en el extremo izquierdo, en cada inicio de vta. del revés de la labor:

-a) 2 veces 8 p., 1 vez 7 p.

-b) 1 vez 9 p., 2 veces 8 p.

-c) 3 veces 9 p.

-d) 3 veces 10 p.

DELANTERO IZQUIERDO

Trab. igual que el delantero derecho, pero a la **inversa**.

MANGAS

Montar -a) 40 p. -b) 42 p. -c) 44 p. -d) 46 p.

Trab. a *p. elástico 2x2*, empezando la 1ª vta. con 2 p. der. y terminando con -a) 2 p. rev. -b) 2 p. der. -c) 2 p. rev. -d) 2 p. der.

A 2,5 cm de largo total, continuar trab. a *p. arroz*, **augmentando** en ambos lados, a 1 p. de las orillas, en cada:

-a) 6ª vta.: 9 veces 1 p.

-b) 6ª y 8ª vta. alternativamente: 10 veces 1 p.

-c) 6ª y 8ª vta. alternativamente: 11 veces 1 p.

-d) 6ª y 8ª vta. alternativamente: 12 veces 1 p.

Al mismo tiempo:

A -a) 12,5 cm -b) 13,5 cm -c) 14,5 cm -d) 16,5

cm de largo total, continuar trab. a *p. jersey der.* Quedarán: -a) 58 p. -b) 62 p. -c) 66 p. -d) 70 p.

A -a) 24 cm -b) 27 cm -c) 31 cm -d) 35 cm de largo total, **cerrar** los p.

Trab. la otra manga igual.

CONFECCIÓN Y REMATE

Todas las costuras se **cosen** a *p. de lado*.

Coser los hombros.

Tapeta delanteros y escote espalda: recoger p. de la altura del delantero derecho, escote espalda y altura del delantero izquierdo,

augmentando o **menguando** en la 1ª vta. según sea necesario hasta obtener: -a) 160 p. -b) 176 p. -c) 192 p. -d) 208 p. Trab. a *p. elástico 2x2*,

empezando y terminando la 1ª vta. con 3 p. der. A 2 cm de largo total, **cerrar** todos los p.

Trab. 4 *ojales* repartidos en la parte recta de la **tapeta** del delantero derecho, antes del escote.

Coser los botones en la **tapeta** del delantero izquierdo, a la altura de los *ojales*.

Aplicar las mangas, poner la mitad de la parte superior de la manga en la costura del hombro, hacer llegar los extremos a -a) 14,5 cm -b) 15,5

cm -c) 16,5 cm -d) 17,5 cm de la costura del hombro y **coser**.

Coser el bajo de las mangas y los lados.

FR GILET ENFANT COMET

TAILLE : -a) 2 ans -b) 4 ans -c) 6 ans -d) 8 ans
Le modèle de la photo correspond à la taille
:-c) 6 ans

FOURNITURES

Qualité COMET col. 201 : -a) 1 -b) 1 -c) 1 -d)

1 pelote

4 boutons

Aiguilles : n° 4

Points employés :

Côtes 2x2, pt. de jersey end., couture au pt. de côté

Pt. de riz (voir explication)

Boutonnères (voir explication)

Voir les explications des points de base sur
www.katia.com/fr/academy ou sur notre chaîne Youtube filkatia

Pt. de riz :

Rang 1 : tric. * 1 m. end., 1 m. env. * répéter de * à *.

À partir du rang 2 : tric. les m. contrairement à comment elles se présentent : dans 1 m. end., tric. 1 m. env. et dans 1 m. env, tric. 1 m. end.

Boutonnière : Avec la pointe d'une aiguille, **relever** le brin horizontal entre 2 m. et **le coudre** sur la m. du rg au-dessus. Ensuite, **relever** le brin horizontal du rg précédent, et **le coudre** sur la m. en dessous.

ÉCHANTILLON (10 cm x 10 cm)

20 m. et 25 rgs en *pt. de jersey end.* avec des aiguilles n° 4.

20 m. et 32 rgs en *pt. de riz* avec des aiguilles n° 4.

DOS

Monter -a) 66 m. -b) 72 m. -c) 78 m. -d) 86 m. Tric. en *côtes 2x2*, en commençant le premier par 2 m. end. et en terminant par -a) 2 m. end.

-b) 2 m. env. -c) 2 m. end. -d) 2 m. end.

À 3 cm de hauteur totale, continuer à tric. en *pt. de riz*.

À -a) 13 cm -b) 14 cm -c) 15 cm -d) 16 cm de hauteur totale, tricoter en *pt. de jersey end.*

Épaules : À -a) 34,5 cm -b) 38,5 cm -c) 42,5

cm **-d)** 46,5 cm de hauteur totale, **rabattre** de chaque côté, au début de chaque rg :

-a) 2 fois 8 m., 1 fois 7 m.

-b) 1 fois 9 m., 2 fois 8 m.

-c) 3 fois 9 m.

-d) 3 fois 10 m.

Encolure : À 2,5 cm à partir du début des épaules, **rabattre** les **-a)** 20 m. **-b)** 22 m. **-c)** 24 m. **-d)** 26 m. restantes.

DEVANT DROIT

Monter -a) 33 m. **-b)** 36 m. **-c)** 39 m. **-d)** 43 m.

Tric. en *côtes 2x2*, en commençant le premier par 3 m. end. et en terminant par **-a)** 2 m. env.

-b) 3 m. end. **-c)** 2 m. end. **-d)** 2 m. end.

À 3 cm de hauteur totale, tricoter en *pt. de riz*.

À **-a)** 13 cm **-b)** 14 cm **-c)** 15 cm **-d)** 16 cm de hauteur totale, tric. en *pt. de jersey end*.

Encolure : À **-a)** 20 cm **-b)** 23 cm **-c)** 26 cm **-d)** 29 cm de hauteur totale, **faire une diminution** dur le côté droit, à 1 m. de la bordure, tous les 4 rgs : **-a)** 10 fois 1 m. **-b)** 11 fois 1 m. **-c)** 12 fois 1 m. **-d)** 13 fois 1 m.

En même temps :

Épaulé : À **-a)** 34,5 cm **-b)** 38,5 cm **-c)** 42,5 cm **-d)**

46,5 cm de hauteur totale, **rabattre** sur le côté gauche, au début de chaque rg envers de l'ouvrage :

-a) 2 fois 8 m., 1 fois 7 m.

-b) 1 fois 9 m., 2 fois 8 m.

-c) 3 fois 9 m.

-d) 3 fois 10 m.

DEVANT GAUCHE

Tric. de manière identique au devant droit, mais en **vis-à-vis**.

MANCHES

Monter -a) 40 m. **-b)** 42 m. **-c)** 44 m. **-d)** 46 m.

Tric. en *côtes 2x2*, en commençant le premier par 2 m. end. et en terminant par **-a)** 2 m. env.

-b) 2 m. end. **-c)** 2 m. env. **-d)** 2 m. end.

À 2,5 cm de hauteur totale, tricoter en *pt. de riz*, en **augmentant** de chaque côté à 1 m. de la bordure :

-a) tous les 6 rgs : 9 fois 1 m.

-b) alternativement tous les 6 et 8 rgs : 10 fois 1 m.

-c) alternativement tous les 6 et 8 rgs : 11 fois 1 m.

-d) alternativement tous les 6 et 8 rgs : 12 fois 1 m.

En même temps :

À **-a)** 12,5 cm **-b)** 13,5 cm **-c)** 14,5 cm **-d)** 16,5 cm

de hauteur totale, tricoter en *pt. de jersey end*.

On obtient : **-a)** 58 m. **-b)** 62 m. **-c)** 66 m. **-d)** 70 m.

À **-a)** 24 cm **-b)** 27 cm **-c)** 31 cm **-d)** 35 cm de

hauteur totale, **rabattre** les m.

Tricoter une deuxième manche identique.

MONTAGE

Toutes les **coutures** se ferment au *pt. de côté*.

Coudre les épaules.

Pattes de boutonnage des devants et encolure dos : relever toutes les m. du devant droit, de l'encolure du dos et du devant gauche, en **augmentant** ou en **diminuant** au 1er rg le nombre de m. nécessaire pour obtenir : **-a)** 160 m. **-b)** 176 m. **-c)** 192 m. **-d)** 208 m. Tric. en *côtes 2x2*, en commençant et en terminant le premier rg par 3 m. end.

À 2 cm de hauteur totale, **rabattre** toutes les m. Faire 4 *boutonnieres* réparties tout au long de la partie droite de la **patte de boutonnage** du devant droit, avant le début de l'encolure.

Coudre les boutons sur la **patte de boutonnage** du devant gauche, en face des *boutonnieres*.

Appliquer et coudre les manches en faisant coïncider le centre de la partie supérieure de la manche avec la couture de l'épaule et en plaçant les extrémités à **-a)** 14,5 cm **-b)** 15,5 cm **-c)** 16,5 cm **-d)** 17,5 cm de cette même couture.

Coudre le dessous des manches et les côtés.

EN KID'S COMET JACKET

SIZES: **-a)** 2 **-b)** 4 **-c)** 6 **-d)** 8 years

The model in the photograph corresponds to size -b) 6 years

MATERIALS

COMET: **-a)** 1 **-b)** 1 **-c)** 1 **-d)** 1 ball col. 201
4 buttons

Knitting Needles: size 6 (U.S.)/(4 mm)

Stitches:

2x2 ribbing, stockinette st, side seams

Moss st (see explanation)

Buttonholes (see explanation)

See basic stitches at: www.katia.com/en/academy or on our filkatia YouTube channel

Moss st:

1st row: * k1, p1 * repeat from * to * across the whole row.

2nd row and all following rows: work the sts the opposite to how they present themselves: where there is a knit st work a purl st, and

where there is a purl st work a knit st.

Buttonholes: Use the tip of a wool sewing needle to lift up the horizontal bar of yarn that lies between two sts, then **sew it** over the st above with a small stitch. Next lift up the horizontal bar of yarn on the previous row and **sew it** over the st below with a small stitch.

GAUGE

Using the size 6 needles in *stockinette st*:

20 sts & 25 rows = 4x4"

Using the size 6 needles in *moss st*:

20 sts & 32 rows = 4x4"

BACK

Cast on -a) 66 -b) 72 -c) 78 -d) 86 sts. Work in *2x2 ribbing*, starting the 1st row with k2 and finishing it with -a) k2 -b) p2 -c) k2 -d) k2.

When the back measures 1 1/8" (3 cm) from the start, continue working in *moss st*.

When the back measures -a) 5 1/8" (13 cm) -b) 5 1/2" (14 cm) -c) 5 7/8" (15 cm) -d) 6 1/4" (16 cm) from the start, continue working in *stockinette st*.

Shoulders: When the back measures -a) 13 5/8" (34.5 cm) -b) 15 1/4" (38.5 cm) -c) 16 3/4" (42.5 cm) -d) 18 3/8" (46.5 cm) from the start, **bind (cast off)** at each edge, at the start of every row as follows:

-a) 8 sts 2 times, 7 sts 1 time

-b) 9 sts 1 time, 8 sts 2 times

-c) 9 sts 3 times

-d) 10 sts 3 times

Neckline: At a distance of 1" (2.5 cm) from the start of the shoulder shaping, **bind (cast off)** the remaining -a) 20 -b) 22 -c) 24 -d) 26 sts.

RIGHT FRONT

Cast on -a) 33 -b) 36 -c) 39 -d) 43 sts. Work in *2x2 ribbing*, starting the 1st row with k3 and finishing it with -a) p2 -b) k3 -c) k2 -d) k2.

When the right front measures 1 1/8" (3 cm) from the start, continue working in *moss st*.

When the right front measures -a) 5 1/8" (13 cm) -b) 5 1/2" (14 cm) -c) 5 7/8" (15 cm) -d) 6 1/4" (16 cm) from the start, continue working in *stockinette st*.

Neckline: When the right front measures -a) 7 7/8" (20 cm) -b) 9" (23 cm) -c) 10 1/4" (26 cm) -d) 11 3/8" (29 cm) from the start, **decrease** at the right side edge (= 1 st in from the edge) of every 4th row as follows: -a) 1 st 10 times -b) 1 st 11 times -c) 1 st 12 times -d) 1 st 13 times.

At the same time:

Shoulder: When the right front measures -a) 13 5/8" (34.5 cm) -b) 15 1/4" (38.5 cm) -c) 16 3/4" (42.5 cm) -d) 18 3/8" (46.5 cm) from the start, **bind (cast off)** at the left side edge, at the start of every wrong side row of the work as follows:

-a) 8 sts 2 times, 7 sts 1 time

-b) 9 sts 1 time, 8 sts 2 times

-c) 9 sts 3 times

-d) 10 sts 3 times

LEFT FRONT

Work the same as the right front, but **reversing** the shaping.

SLEEVES

Cast on -a) 40 -b) 42 -c) 44 -d) 46 sts. Work in *2x2 ribbing*, starting the 1st row with k2 and finishing it with -a) p2 -b) k2 -c) p2 -d) k2.

When the sleeve measures 1" (2.5 cm) from the start, continue working in *moss st*, **increasing** at each edge (= 1 st in from the edges) of the following rows as follows:

-a) on every 6th row: inc 1 st 9 times

-b) on every 6th & 8th alternate row: inc 1 st 10 times

-c) on every 6th & 8th alternate row: inc 1 st 11 times

-d) on every 6th & 8th alternate row: inc 1 st 12 times

At the same time:

When the sleeve measures -a) 5" (12.5 cm) -b) 5 3/8" (13.5 cm) -c) 5 3/4" (14.5 cm) -d) 6 5/8" (16.5 cm) from the start, continue working in *stockinette st*.

Total: -a) 58 -b) 62 -c) 66 -d) 70 sts.

When the sleeve measures -a) 9 1/2" (24 cm) -b) 10 5/8" (27 cm) -c) 12 1/4" (31 cm) -d) 13 3/4" (35 cm) from the start, **bind (cast off)** all the sts. Make another sleeve the same.

FINISHING (MAKING UP)

All the seams are **sewn** using *side seams*.

Sew the shoulders.

Front button bands and back neckline band:

pick up the sts along the height of the right front edge, along the back neckline edge and along the height of the left front edge, **increasing** or **decreasing** where necessary on the 1st row in order to obtain a total of: -a) 160 -b) 176 -c) 192 -d) 208 sts. Work in *2x2 ribbing*, starting and finishing the 1st row with k3.

When the button band measures 3/4" (2 cm) from the start, **bind (cast off)** all the sts.

Work 4 *buttonholes* evenly spaced long the

straight part of the right front button band, before the neckline.

Sew the buttons onto the left front **button band**, at the same height as the *buttonholes*.

Attach sleeves = match the centre of the sleeve head to the shoulder seam and make the edges of the sleeve head measure an armhole depth of **-a)** 5 3/4" (14.5 cm) **-b)** 6 1/8" (15.5 cm) **-c)** 6 5/8" (16.5 cm) **-d)** 7" (17.5 cm) from the shoulder seam and **sew**.

Sew the underarm seams and the side seams.

NL KINDERVEST COMET

MATEN: **-a)** 86 cm **-b)** 104 cm **-c)** 118 cm **-d)** 128 cm
Het model van de foto komt overeen met de maat: **-c)** 118 cm

BENODIGD MATERIAAL

COMET kl. 201: **-a)** 1 **-b)** 1 **-c)** 1 **-d)** 1 bol
4 knopen

Breinaalden: nr. 4

Gebruikte steken:

Boordsteek 2x2, *r. tric.st.*, **naad d.m.v. platte kantsteek**

Rijstekorrelsteek (zie beschrijving)

Knoopsgaten (zie beschrijving)

Zie basissteken op:

www.katia.com/nl/academy of op ons

YouTube-kanaal filkatia

Rijstekorrelsteek:

1e naald: brei * 1 st. r., 1 st. av. *, herhaal van * tot *.

2e naald en alle volgende naalden: brei de st. andersom dan deze voorkomen, d.w.z. waar 1 st. r. voorkomt 1 st. av. breien en waar 1 st. av. voorkomt 1 st. r. breien.

Knoopsgat: Met de punt van een wolnaald, de horizontale draad opnemen die tussen 2 st. valt en deze draad **vastnaaien** d.m.v. een steek over de st. die hierboven valt. Vervolgens, de horizontale draad v.d. voorafgaande naald opnemen en deze draad d.m.v. een steek **vastnaaien** over de st. die hieronder valt.

STEEKVERHOUDINGEN

In *r. tric.st.*, breinaalden nr. 4
10x10 cm = 20 st. en 25 naalden.

In *rijstekorrelsteek*, breinaalden nr. 4
10x10 cm = 20 st. en 32 naalden.

RUGPAND

-a) 66 st. **-b)** 72 st. **-c)** 78 st. **-d)** 86 st. **opz.** Brei *boordsteek 2x2*, begin de 1e naald met 2 st. r. en eindig met **-a)** 2 st. r. **-b)** 2 st. av. **-c)** 2 st. r. **-d)** 2 st. r. Bij 3 cm totale lengte, verderbreien in *rijstekorrelsteek*.

Bij **-a)** 13 cm **-b)** 14 cm **-c)** 15 cm **-d)** 16 cm totale lengte, verderbreien in *r. tric.st.*

Schouders: Bij **-a)** 34,5 cm **-b)** 38,5 cm **-c)** 42,5 cm **-d)** 46,5 cm totale lengte, aan beide kanten, bij het begin van elke naald **afk.:**

-a) 2 maal 8 st., 1 maal 7 st.

-b) 1 maal 9 st., 2 maal 8 st.

-c) 3 maal 9 st.

-d) 3 maal 10 st.

Hals: Bij 2,5 cm lengte, meten vanaf het begin v.d. schouders, de resterende **-a)** 20 st. **-b)** 22 st. **-c)** 24 st. **-d)** 26 st. **afk.**

RECHTER VOORPAND

-a) 33 st. **-b)** 36 st. **-c)** 39 st. **-d)** 43 st. **opz.** Brei *boordsteek 2x2*, begin de 1e naald met 3 st. r. en eindig met **-a)** 2 st. av. **-b)** 3 st. r. **-c)** 2 st. r. **-d)** 2 st. r. Bij 3 cm totale lengte, verderbreien in *rijstekorrelsteek*.

Bij **-a)** 13 cm **-b)** 14 cm **-c)** 15 cm **-d)** 16 cm totale lengte, verderbreien in *r. tric.st.*

Hals: Bij **-a)** 20 cm **-b)** 23 cm **-c)** 26 cm **-d)** 29 cm totale lengte, **minder** op het rechter uiteinde, op 1 st. vanaf de kant, elke 4e naald: **-a)** 10 maal 1 st. **-b)** 11 maal 1 st. **-c)** 12 maal 1 st. **-d)** 13 maal 1 st.

Tegelijkertijd:

Schouder: Bij **-a)** 34,5 cm **-b)** 38,5 cm **-c)** 42,5 cm **-d)** 46,5 cm totale lengte, op het linker uiteinde, bij het begin van elke naald aan de verkeerde kant v.h. werk **afk.:**

-a) 2 maal 8 st., 1 maal 7 st.

-b) 1 maal 9 st., 2 maal 8 st.

-c) 3 maal 9 st.

-d) 3 maal 10 st.

LINKER VOORPAND

Breien zoals het rechter voorpand, maar **in spiegelbeeld**.

MOUWEN

-a) 40 st. **-b)** 42 st. **-c)** 44 st. **-d)** 46 st. **opz.** Brei *boordsteek 2x2*, begin de 1e naald met 2 st. r. en eindig met **-a)** 2 st. av. **-b)** 2 st. r. **-c)** 2 st. av. **-d)** 2 st. r.

Bij 2,5 cm totale lengte, verderbreien in *rijstekorrelsteek* en **meerder** hierbij aan beide kanten, op 1 st. vanaf elke kant:

-a) elke 6e naald: 9 maal 1 st.

-b) afwisselend elke 6e naald en elke 8e naald: 10 maal 1 st.

-c) afwisselend elke 6e naald en elke 8e naald: 11 maal 1 st.

-d) afwisselend elke 6e naald en elke 8e naald: 12 maal 1 st.

Tegelijkertijd:

Bij **-a)** 12,5 cm **-b)** 13,5 cm **-c)** 14,5 cm **-d)** 16,5 cm totale lengte, verderbreien in *r. tric.st.*

Er zijn hierna: **-a)** 58 st. **-b)** 62 st. **-c)** 66 st. **-d)** 70 st.

Bij **-a)** 24 cm **-b)** 27 cm **-c)** 31 cm **-d)** 35 cm totale lengte, alle st. **afk.**

Brei de andere mouw op dezelfde manier.

IN ELKAAR ZETTEN EN AFWERKEN

Alle naden worden **vastgenaaid** d.m.v. *platte kantsteek*.

Sluit de schouderaden.

Sluiting voorpanden en hals rugpand: over de lengte v.h. rechter voorpand, hals v.h. rugpand en lengte v.h. linker voorpand alle st. **opnemen**, **meerder** of **minder** hierbij verdeeld over de 1e naald het benodigd aantal st. tot er in totaal **-a)** 160 st. **-b)** 176 st. **-c)** 192 st. **-d)** 208 st. zijn. Brei *boordsteek 2x2*, begin en eindig de 1e naald met 3 st. r.

Bij 2 cm totale lengte, alle st. **afk.**

Maak 4 *knoopsgaten* verdeeld over het rechte gedeelte v.d. **sluiting** v.h. rechter voorpand, vóór de hals.

Naai de knopen aan de **sluiting** v.h. linker voorpand, tegenover de *knoopsgaten* v.h. rechter voorpand.

Bevestig de mouwen, met het midden v.d. bovenkant v.d. mouw aan de schoudernaad en de uiteinden v.d. bovenkant v.d. mouw op **-a)** 14,5 cm **-b)** 15,5 cm **-c)** 16,5 cm **-d)** 17,5 cm vanaf de schoudernaad **vastnaaien** aan het rugpand en het voorpand.

Sluit de binnenkant v.d. mouwen en naden v.d. zijkanten.

DE KINDERJACKE COMET

GRÖSSEN: **-a)** 86 cm **-b)** 104 cm **-c)** 118 cm **-d)** 128 cm

Das Modell auf dem Foto entspricht Größe:
-c) 118 cm

MATERIAL

COMET Fb. 201: **-a)** 1 **-b)** 1 **-c)** 1 **-d)** 1 Knäuel
4 Knöpfe

Stricknadeln: Nr. 4

Muster:

Rippenmuster 2x2, glatt re., Naht im Matratzenstich

Perlmuster (s. Anleitung)

Knopflöcher (s. Anleitung)

Siehe die Basismuster auf:

www.katia.com/de/academy oder **auf unserem YouTube Kanal filkatia.**

Perlmuster:

1. R.: * 1 M. re., 1 M. li. * von * bis * wiederholen.

2. und alle folgenden R.: die M. entgegengesetzt zu dem, wie sie erscheinen stricken, wo eine M. re. erscheint eine M. li. stricken und umgekehrt.

Knopfloch: Mit einer Wollnadel den horizontalen Faden zwischen 2 M. **anheben** und an die darüber liegende M. **nähen**. Dann den horizontalen Faden der vorhergehenden R. **anheben** und an die darunter liegende Masche **nähen**.

MASCHENPROBE

Glatt re., Ndl. Nr. 4

10x10 cm = 20 M. und 25 R.

Perlmuster, Ndl. Nr. 4

10x10 cm = 20 M. und 32 R.

RÜCKENTEIL

-a) 66 M. **-b)** 72 M. **-c)** 78 M. **-d)** 86 M.

anschlagen. Im *Rippenmuster 2x2* stricken und in der 1. R. mit 2 M. re. beginnen und mit **-a)** 2 M. re. **-b)** 2 M. li. **-c)** 2 M. re. **-d)** 2 M. re. enden. In 3 cm Gesamthöhe im *Perlmuster* weiterstricken.

In **-a)** 13 cm **-b)** 14 cm **-c)** 15 cm **-d)** 16 cm Gesamthöhe in *glatt re.* weiterstricken.

Schultern: In **-a)** 34,5 cm **-b)** 38,5 cm **-c)** 42,5 cm **-d)** 46,5 cm Gesamthöhe beidseitig am Anfang einer R. wie folgt **abketten:**

-a) 2 Mal 8 M., 1 Mal 7 M.

-b) 1 Mal 9 M., 2 Mal 8 M.

-c) 3 Mal 9 M.

-d) 3 Mal 10 M.

Halsausschnitt: In 2,5 cm ab dem Beginn der Schultern die restlichen **-a)** 20 M. **-b)** 22 M. **-c)** 24 M. **-d)** 26 M. **abketten.**

RECHTES VORDERTEIL

-a) 33 M. **-b)** 36 M. **-c)** 39 M. **-d)** 43 M. **anschlagen.** Im *Rippenmuster 2x2* stricken und in der 1. R. mit 3 M. re. beginnen und mit **-a)** 2 M. li. **-b)** 3 M. re. **-c)** 2 M. re. **-d)** 2 M. re. enden. In 3 cm Gesamthöhe im *Perlmusterweiterstricken*. In **-a)** 13 cm **-b)** 14 cm **-c)** 15 cm **-d)** 16 cm Gesamthöhe in *glatt re.* weiterarbeiten.

Halsausschnitt: In **-a)** 20 cm **-b)** 23 cm **-c)** 26 cm **-d)** 29 cm Gesamthöhe am rechten Rand, nach der 1. M. in jeder 4. R. wie folgt **abnehmen:** **-a)** 10 Mal 1 M. **-b)** 11 Mal 1 M. **-c)** 12 Mal 1 M. **-d)** 13 Mal 1 M.

Gleichzeitig:

Schulter: In **-a)** 34,5 cm **-b)** 38,5 cm **-c)** 42,5 cm **-d)** 46,5 cm Gesamthöhe am linken Rand am Anfang jeder Rück-R. wie folgt **abketten:**

-a) 2 Mal 8 M., 1 Mal 7 M.

-b) 1 Mal 9 M., 2 Mal 8 M.

-c) 3 Mal 9 M.

-d) 3 Mal 10 M.

LINKES VORDERTEIL

Gegengleich zum rechten Vorderteil stricken.

ÄRMEL

-a) 40 M. **-b)** 42 M. **-c)** 44 M. **-d)** 46 M. **anschlagen.** Im *Rippenmuster 2x2* stricken und in der 1. R. mit 2 M. re. beginnen und mit **-a)** 2 M. li. **-b)** 2 M. re. **-c)** 2 M. li. **-d)** 2 M. re. enden. In 2,5 cm Gesamthöhe im *Perlmusterweiterstricken* und beidseitig nach der 1. bzw. vor der letzten M. wie folgt **zunehmen:**

-a) in jeder 6. R.: 9 Mal 1 M.
-b) abwechselnd in jeder 6. und 8. R.: 10 Mal 1 M.
-c) abwechselnd in jeder 6. und 8. R.: 11 Mal 1 M.
-d) abwechselnd in jeder 6. und 8. R.: 12 Mal 1 M.

Gleichzeitig:

In **-a)** 12,5 cm **-b)** 13,5 cm **-c)** 14,5 cm **-d)** 16,5 cm Gesamthöhe in *glatt re.* weiterstricken.
Gesamt: **-a)** 58 M. **-b)** 62 M. **-c)** 66 M. **-d)** 70 M.
In **-a)** 24 cm **-b)** 27 cm **-c)** 31 cm **-d)** 35 cm Gesamthöhe alle M. **abketten.**

Den 2. Ärmel genauso arbeiten.

AUSARBEITUNG UND FERTIGSTELLUNG

Alle Nähte werden im *Matratzenstich* **genäht.** Die Schultern **zunähen.**

Leiste Vorderteile und Ausschnitt am Rückenteil: Alle M. entlang der Vorderteile und des Ausschnittes **aufnehmen.** In der 1. R., wenn nötig, **zu-** bzw. **abnehmen,** um: **-a)** 160 M. **-b)** 176 M. **-c)** 192 M. **-d)** 208 M. zu erhalten. Im

Rippenmuster 2x2 stricken und das Rippenmuster in der 1. R. mit 3 M. re. beginnen und beenden.

In 2 cm Gesamthöhe alle M. **abketten.**

4 *Knopflöcher* verteilt in den geraden Bereich der **Leiste** am rechten Vorderteil arbeiten.

Die Knöpfe auf die **Leiste** am linken Vorderteil in Höhe der *Knopflöcher* nähen.

Die Ärmel mit der Mitte des oberen Randes an der Schulternaht und den Seitenrändern im Abstand von **-a)** 14,5 cm **-b)** 15,5 cm **-c)** 16,5 cm **-d)** 17,5 cm von der Schulternaht **anlegen** und an die Seiten **nähen.**

Die Ärmel- und Seitennähte **schließen.**

IT CARDIGAN BIMBI COMET

TAGLIE: **-a)** 2 anni **-b)** 4 anni **-c)** 6 anni **-d)** 8 anni
Il modello in fotografia corrisponde alla taglia: **-c)** 6 anni

MATERIALE

COMET col. 201: **-a)** 1 **-b)** 1 **-c)** 1 **-d)** 1 gomitolino
4 bottoni

Ferri: 4 mm

Punti:

Coste 2x2, M. Rasata, Cucitura a p. materasso Grana di riso (v. spiegazione)

Asole (v. spiegazione)

Vedi Punti di Base su:

www.katia.com/it/academy o sul nostro canale YouTube *filkatia*

Grana di riso:

1° f.: lavorare * 1 dir., 1 rov. * rip. da * a *.

2° f. e f. **successivi:** lavorare le m. al contrario di come si presentano: dir. sul rov. e rov. sul dir.

A sola: Con la punta di un ago da lana sollevare il filo orizzontale presente tra 2 m. e **cucirlo** alla m. di sopra. Successivamente, sollevare il filo orizzontale del f. precedente e **cucirlo** alla m. di sotto.

CAMPIONE

Con i ferri da 4 mm, a *M. Rasata*

10x10 cm = 20 m. x 25 f.

Con i ferri da 4 mm, a *Grana di riso*

10x10 cm = 20 m. x 32 f.

DIETRO

Avviare **-a)** 66 m. **-b)** 72 m. **-c)** 78 m. **-d)** 86 m. e lavorare a *coste 2x2*, iniziando il 1° f. con 2 dir. e

terminando con **-a)** 2 dir. **-b)** 2 rov. **-c)** 2 dir. **-d)** 2 dir.
 A 3 cm di altezza, cont. a lavorare a *grana di riso*.
 A **-a)** 13 cm **-b)** 14 cm **-c)** 15 cm **-d)** 16 cm di
 altezza, cont. a lavorare a *m. ras*.

Spalle: A **-a)** 34,5 cm **-b)** 38,5 cm **-c)** 42,5 cm
-d) 46,5 cm di altezza, **chiudere** su entrambi i
 lati all'inizio di ogni f.:

-a) 2 volte 8 m., 1 volta 7 m.

-b) 1 volta 9 m., 2 volte 8 m.

-c) 3 volte 9 m.

-d) 3 volte 10 m.

Scollo: A 2,5 cm dall'inizio delle spalle,
chiudere le **-a)** 20 m. **-b)** 22 m. **-c)** 24 m. **-d)** 26
 m. rimanenti.

DAVANTI DESTRO

Avviare **-a)** 33 m. **-b)** 36 m. **-c)** 39 m. **-d)** 43 m. e
 lavorare a *coste 2x2*, iniziando il 1° f. con 3 dir. e
 terminando con **-a)** 2 rov. **-b)** 3 dir. **-c)** 2 dir. **-d)** 2 dir.

A 3 cm di altezza, cont. a lavorare a *grana di riso*.
 A **-a)** 13 cm **-b)** 14 cm **-c)** 15 cm **-d)** 16 cm di
 altezza, cont. a lavorare a *m. ras*.

Scollo: A **-a)** 20 cm **-b)** 23 cm **-c)** 26 cm **-d)** 29
 cm di altezza, **diminuire** sul lato destro a 1 m.
 dal margine ogni 4 f.: **-a)** 10 volte 1 m. **-b)** 11
 volte 1 m. **-c)** 12 volte 1 m. **-d)** 13 volte 1 m.

Contemporaneamente:

Spalla: A **-a)** 34,5 cm **-b)** 38,5 cm **-c)** 42,5 cm
-d) 46,5 cm di altezza, **chiudere** sul lato sinistro
 all'inizio di ogni f. dal rov. del lavoro:

-a) 2 volte 8 m., 1 volta 7 m.

-b) 1 volta 9 m., 2 volte 8 m.

-c) 3 volte 9 m.

-d) 3 volte 10 m.

DAVANTI SINISTRO

Lavorare come il davanti destro, ma **invertendo**
 le sagomature.

MANICHE

Avviare **-a)** 40 m. **-b)** 42 m. **-c)** 44 m. **-d)** 46 m.
 e lavorare a *coste 2x2*, iniziando il 1° f. con 2 dir.
 e terminando con **-a)** 2 rov. **-b)** 2 dir. **-c)** 2 rov.
-d) 2 dir.

A 2,5 cm di altezza, cont. a lavorare a *grana di
 riso*, **umentando** su entrambi i lati a 1 m. dai
 margini ogni:

-a) 6 f.: 9 volte 1 m.

-b) 6 e 8 f. alternativamente: 10 volte 1 m.

-c) 6 e 8 f. alternativamente: 11 volte 1 m.

-d) 6 e 8 f. alternativamente: 12 volte 1 m.

Contemporaneamente:

A **-a)** 12,5 cm **-b)** 13,5 cm **-c)** 14,5 cm **-d)** 16,5
 cm di altezza, cont. a lavorare a *m. ras*.

Totale: **-a)** 58 m. **-b)** 62 m. **-c)** 66 m. **-d)** 70 m.

A **-a)** 24 cm **-b)** 27 cm **-c)** 31 cm **-d)** 35 cm di
 altezza, **chiudere** le m.

Lavorare l'altra manica allo stesso modo.

FINITURE

Tutte le **cuciture** vanno eseguite a *p. materasso*.

Cucire le spalle.

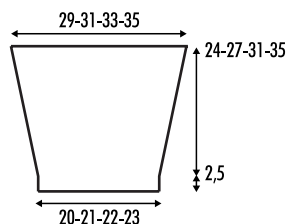
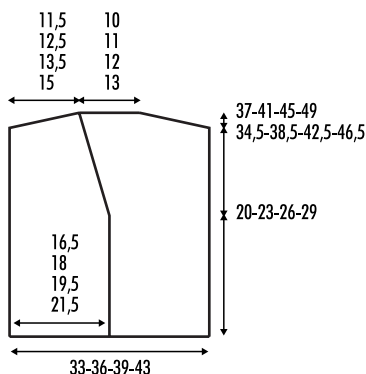
Bordo davanti e scollo dietro: riprendere
 le m. lungo il davanti destro, sullo scollo del
 dietro e lungo il davanti sinistro, **umentando** o
diminuendo sul 1° f. in modo da ottenere: **-a)** 160
 m. **-b)** 176 m. **-c)** 192 m. **-d)** 208 m. Lavorare a
coste 2x2, iniziando e terminando il 1° f. con 3 dir.
 A 2 cm di altezza, **chiudere** tutte le m.

Lavorare 4 *asole* distribuendole sulla parte dritta
 del **bordo** del davanti destro prima dello scollo.

Cucire i bottoni sul **bordo** del davanti sinistro
 all'altezza delle *asole*.

Attaccare le maniche facendo combaciare il
 centro della testa della manica alla cucitura della
 spalla e i lati a **-a)** 14,5 cm **-b)** 15,5 cm **-c)** 16,5 cm
-d) 17,5 cm dalla cucitura della spalla e **cucire**.

Cucire i sottomanica e i lati.





COMET

BUFANDA / ÉCHARPE / SCARF / DAS /
SCHAL / SCIARPA

ES BUFANDA COMET

Medidas: 35 cm de ancho x 220 cm de alto

MATERIALES

COMET col. 207: 1 ovillo

Ganchillo: N° 4,5 mm

Puntos empleados:

P. de cadeneta, p. alto

P. popcorn (ver gráfico A)

Ver puntos básicos en:

www.katia.com/es/academy o en nuestro canal de YouTube *filkatia*

MUESTRA DEL PUNTO

A *p. alto*, ganchillo n° 4,5 mm
10x10 cm = 16 p. y 9 vtas.

REALIZACION

Montar 55 p. de *p. de cadeneta* y trab. a *p. popcorn* según el gráfico A.

Al terminar las vtas del gráfico A, continuar trab. a *p. alto*.

A 190 cm de largo total, continuar trab. a *p. popcorn* según el gráfico A, pero empezando en

la vta. 27ª hasta la vta. 1ª.

Al terminar las vtas del gráfico A, **cortar** el hilo y **rematar**.

FR ÉCHARPE COMET

Dimensions : 35 cm de largeur x 220 cm de hauteur

FOURNITURE

Qualité COMET col. 207 : 1 pelote

Crochet : N° 4,5 mm

Points employés :

M. chaînette, bride

Pt. pop-corn (voir graphique A)

Voir les explications des points de base sur www.katia.com/fr/academy ou sur notre chaîne Youtube *filkatia*

ÉCHANTILLON (10 cm x 10 cm)

16 m. et 9 rgs en *bride* avec un crochet n° 4,5 mm

RÉALISATION

Monter 55 m. *chaînette* et crocheter en *pt. popcorn* selon le graphique A.

Une fois les rgs du graphique A crochetés, continuer à crocheter en *bride*.

À 190 cm de hauteur totale, continuer en crochétant en *pt. popcorn* selon le graphique, mais en le lisant à partir du rg 27 jusqu'au rg 1. Une fois les rgs du graphique A crochetés, **couper** et **rentrer** le fil.

EN COMET SCARF

MEASUREMENTS: 13 3/4" (35 cm) wide x 86 1/2" (220 cm) long

MATERIALS

COMET: 1 ball col. 207

Crochet Hook: Size 7 (U.S.)/(4.5 mm)

Stitches:

Chain st, double croche

Popcorn st (see graph A)

See basic stitches at:

www.katia.com/en/academy or on our *filkatia* YouTube channel

GAUGE

Using the size 7 hook in *double crochet*:
16 sts & 9 rows = 4x4"

INSTRUCTIONS

Chain 55 sts and work in *popcorn st* following graph A.

After finishing graph A, continue working in *double crochet*.

When the scarf measures 74 3/4" (190 cm) from the start, continue working in *popcorn st* following graph A, but starting on the 27th row as far as the 1st row.

After finishing graph A, **cut** the yarn and **fasten off**.

NL DAS COMET

AFMETING: 35 cm breedte x 220 cm lengte

BENODIGD MATERIAAL

COMET kl. 207: 1 bol

Haaknaald: Nr. 4,5 mm

Gebruikte steken:

Lossen, stokjes

Popcornsteek (zie grafiek A)

Zie basissteken op:

www.katia.com/nl/academy of op ons
YouTube-kanal *filkatia*

STEEKVERHOUDING

In *stokjes*, haaknaald nr. 4,5 mm
10x10 cm = 16 st. en 9 toeren.

UITVOERING

Haak 55 *lossen* en haak hierover de *popcornsteek* volgens grafiek A.

Bij het beëindigen v.d. toeren van grafiek A, verderhaken in *stokjes*.

Bij 190 cm totale lengte, verderhaken in *popcornsteek* volgens grafiek A, maar beginnend bij de 27e toer tot en met de 1e toer.

Bij het beëindigen v.d. toeren van grafiek A, **afhechten**, de draad **afknippen** en **wegwerken**.

DE SCHAL COMET

Masse: ca. 35 cm breit x 220 cm lang

MATERIAL

COMET Fb. 207: 1 Knäuel

Häkelnadel: 4,5 mm

Muster:

*Luftmasche (Luftm.), Stäbchen (Stb.)
Popcorn-Muster* (s. Häkelschrift A)

Siehe die Basismuster auf:

www.katia.com/de/academy oder auf
unserem YouTube Kanal *filkatia*

MASCHENPROBE

Stäbchen (Stb.), Häkelnadel 4,5 mm
10x10 cm = 16 M. und 9 R.

ANLEITUNG

55 *Luftm. anschlagen* und im *Popcorn-Muster* entsprechend der Häkelschrift A arbeiten.

Nach Beendigung der R. der Häkelschrift A in *Stb.* weiterhäkeln.

In 190 cm Gesamthöhe erneut im *Popcorn-Muster* entsprechend der Häkelschrift A arbeiten. Jetzt jedoch mit der R. 27 beginnen und bis zur R. 1 häkeln.

Nach Beendigung der R. den Faden **abschneiden** und **vernähen**.

IT SCIARPA COMET

Misure: 35 cm di larghezza x 220 cm di altezza

MATERIALE

COMET col. 207: 1 gomitolò

Uncinetto: 4,5 mm

Punti:

Catenella, M. Alta

P. popcorn (v. grafico A)

Vedi Punti di Base su:

www.katia.com/it/academy o sul nostro
canale YouTube *filkatia*

CAMPIONE

Con l'uncinetto da 4,5 mm, a *M. Alta*
10x10 cm = 16 m. x 9 g.

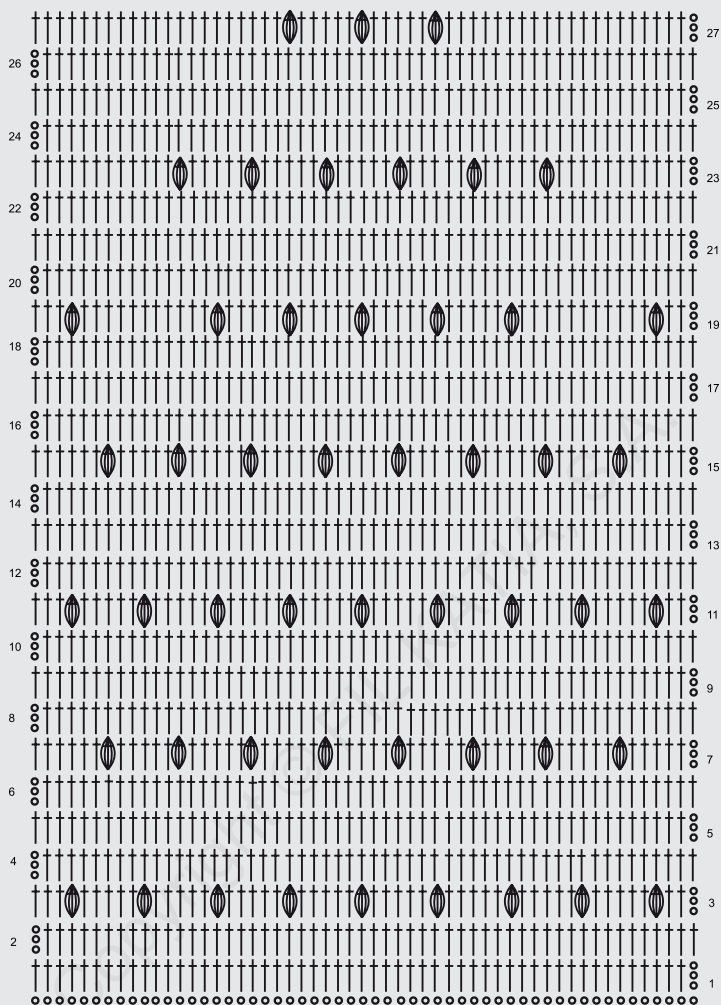
REALIZZAZIONE

Avviare 55 *catenelle* e lavorare a *p. popcorn* seguendo il grafico A.

Alla fine dei g del grafico A, cont. a lavorare a *m. alta*.

A 190 cm di lunghezza, cont. a lavorare a *p. popcorn* seguendo il grafico A, ma iniziando dal 27° fino al 1° g.

Alla fine dei g. del grafico A, **tagliare** il filo e **chiudere**.



○ 1 p. de cadeneta / 1 m. chaînette / 1 chain st / 1 losse / 1 Luftm. / 1 catenella

† 1 p. alto / 1 bride / 1 double crochet / 1 stokje / 1 Stb. / 1 m. alta



1 p. popcorn (= 5 p. altos trab. en un mismo p., dar la vta. a la labor y clavar el ganchillo en el primer p. alto, sacar hilo y pasarlo por el 5º p.) / 1 pt. pop-corn (= 5 brides crochetées dans une même m, retourner l'ouvrage et piquer le crochet dans la première bride, faire un jeté et le passer dans la cinquième m). / 1 popcorn st (= 5 double crochet working in the same st, turn the work and insert the hook in the first double crochet, draw out a loop and pass it through the 5th st) / 1 popcornsteek (= haak 5 stokjes in dezelfde st., keer het werk en de haaknaald insteken in het eerste stokje, haal een draad op en haal deze draad door het 5e stokje) / 1 Popcorn (= 5 Stb. in 1 M., die Arbeit wenden, in das 1. der 5 Stäbchen einstechen und Faden holen und durch die auf der Ndl. befindliche Schlaufe ziehen) / 1 p. popcorn (= 5 m. alte lavorate in una stessa m., girare il lavoro e puntare l'uncinetto nella prima m. alta, estrarre il filo e farlo passare nella 5ª m.)