

ALABAMA FLASH

NON-STOP CREATIVITY

Katia





ALABAMA FLASH

SUETER / PULLOVER / SWEATER /
TRUI / SWEATER / MAGLIONCINO

ES SUETER ALABAMA FLASH

Debido a las características técnicas del producto, las franjas de color pueden cambiar de tamaño y de posición.

TALLAS: -a) 2 años -b) 4 años -c) 6 años -d) 8 años -e) 10 años

El modelo fotografiado corresponde a la talla -c) 6 años

MATERIALES

ALABAMA FLASH col. 102: -a) 4 -b) 5 -c) 5 -d) 6 -e) 7 ovillos
2 botones de decoración

Agujas: N° 3 ½ y n° 4

Puntos empleados

P. elástico 1x1, p. der. retorcido, costura a p. de lado

P. calado (ver gráfico A)

Ver puntos básicos en:
www.katia.com/es/academy o en nuestro canal de YouTube [filkatia](https://www.youtube.com/filkatia)

MUESTRA DEL PUNTO

A p. calado, ag. n° 4
10x10 cm = 25 p. y 34 vtas.

ESPALDA

Con ag. n° 3 ½ montar -a) 80 p. -b) 88 p. -c) 96 p. -d) 102 p. -e) 110 p. Trab. a p. elástico 1x1. A 4 cm de largo total, continuar trab. con las ag. n° 4 y a p. calado según el gráfico A.
Hombros y escote: A -a) 30 cm -b) 34 cm -c) 38 cm -d) 42 cm -e) 46 cm de largo total, cerrar todos los p.

DELANTERO

Trab. igual que la espalda.

MANGAS

Con ag. n° 3 ½ montar -a) 60 p. -b) 66 p. -c) 70 p. -d) 76 p. -e) 80 p. Trab. a p. elástico 1x1. A 4 cm de largo total, continuar trab. con ag. n° 4 a p. calado según el gráfico A.
A -a) 16 cm -b) 18 cm -c) 20 cm -d) 22 cm -e) 24 cm de largo total, cerrar todos los p. Trab. la otra manga igual.

CONFECCIÓN Y REMATE

Todas las costuras se cosen a p. de lado.
Coser los -a) 8 cm -b) 9 cm -c) 10 cm -d) 11 cm -e) 12 cm de cada extremo para los hombros, dejando **sin coser** los -a) 16 cm -b) 17 cm -c) 18 cm -d) 19 cm -e) 20 cm centrales para el escote.
Coser un botón en cada lado del escote del delantero (ver patrón).
Aplicar las mangas, poner la mitad de la parte superior de la manga en la costura del hombro, hacer llegar los extremos a -a) 12 cm -b) 13 cm -c) 14 cm -d) 15 cm -e) 16 cm de la costura del hombro y coser.
Coser el bajo de las mangas y los lados.

FR PULLOVER ALABAMA FLASH

À cause des caractéristiques techniques propres à la qualité ALABAMA FLASH, les

rayures peuvent être plus ou moins épaisses et se présenter dans un ordre différent.

TAILLES : -a) 2 ans -b) 4 ans -c) 6 ans -d) 8 ans -e) 10 ans

Le modèle de la photo correspond à la taille :
-c) 6 ans

FOURNITURES

Qualité ALABAMA FLASH col. 102 : -a) 4 -b) 5
-c) 5 -d) 6 -e) 7 pelotes
2 boutons décoratifs

Aiguilles : N° 3 ½ et n° 4

Points employés

Côtes 1x1, m. end. torsé, couture au pt. de côté Pt. ajouré (voir graphique A)

Voir les explications des points de base sur
www.katia.com/fr/academy ou sur notre chaîne Youtube [filkatia](#)

ÉCHANTILLON (10 cm x 10 cm)

25 m. et 34 rgs en *pt. ajouré* avec les aiguilles n° 4

DOS

Avec les aiguilles n° 3 ½, **monter** -a) 80 m.
-b) 88 m. -c) 96 m. -d) 102 m. -e) 110 m. Tric.
en côtes 1x1.

À 4 cm de hauteur totale, prendre les aiguilles n° 4 et tricoter en *pt. ajouré* selon le graphique A.

Épaules et encolure : À -a) 30 cm -b) 34 cm
-c) 38 cm -d) 42 cm -e) 46 cm de hauteur
totale, **rabattre** toutes les m.

DEVANT

Tric. de manière identique au dos.

MANCHES

Avec les aiguilles n° 3 ½, **monter** -a) 60 m.
-b) 66 m. -c) 70 m. -d) 76 m. -e) 80 m. Tric. en
côtes 1x1.

À 4 cm de hauteur totale, prendre les aiguilles
n° 4 et tric. en *pt. ajouré* selon le graphique A.
À -a) 16 cm -b) 18 cm -c) 20 cm -d) 22 cm -e)
24 cm de hauteur totale, **rabattre** toutes les m.
Tric. une deuxième manche identique.

MONTAGE

Toutes les **coutures** se ferment au *pt. de côté*.

Coudre les -a) 8 cm -b) 9 cm -c) 10 cm -d) 11
cm -e) 12 cm de chaque côté pour fermer les
épaules. **Ne pas coudre** les -a) 16 cm -b) 17
cm -c) 18 cm -d) 19 cm -e) 20 cm du centre,
qui correspondent à l'encolure.

Coudre un bouton de chaque côté de
l'encolure avant (voir schéma).

Appliquer et coudre les manches en faisant
coïncider le milieu du haut des manches
et la couture de l'épaule et en plaçant les
extrémités à -a) 12 cm -b) 13 cm -c) 14 cm
-d) 15 cm -e) 16 cm de la couture de l'épaule.
Coudre le dessous des manches et les côtés.

EN ALABAMA FLASH SWEATER

Due to the technical characteristics of the product, the size and position of the coloured stripes may vary.

SIZES: -a) 2 -b) 4 -c) 6 -d) 8 -e) 10 years

The model in the photograph corresponds to size: -c) 6 years

MATERIALS

ALABAMA FLASH: -a) 4 -b) 5 -c) 5 -d) 6 -e) 7
balls col. 102
2 decorative buttons

Knitting Needles: Sizes 4 & 6 (U.S.)/(3.5 & 4 mm)

Stitches

1x1 Ribbing, knit through back of loop, side seams

Eyelet st (see graph A)

See basic stitches at:

www.katia.com/en/academy or on our [filkatia YouTube channel](#)

GAUGE

Using the size 6 needles in *eyelet st*:
25 sts & 34 rows = 4x4"

BACK

Using the size 4 needles, **cast on** -a) 80 -b) 88
-c) 96 -d) 102 -e) 110 sts. Work in *1x1 ribbing*.
When back measures 1 5/8" (4 cm) from the
start, continue working with the size 6 needles
in *eyelet st* following graph A.

Shoulders & neckline: When back measures
-a) 11 3/4" (30 cm) -b) 13 3/8" (34 cm) -c) 15"
(38 cm) -d) 16 1/2" (42 cm) -e) 18 1/8" (46 cm)
from the start, **bind (cast off)** all the sts.

FRONT

Work the same as the back.

SLEEVES

Using the size 4 needles, **cast on** -a) 60 -b) 66
-c) 70 -d) 76 -e) 80 sts. Work in *1x1 ribbing*.
When sleeve measures 1 5/8" (4 cm) from the
start, continue working with the size 6 needles
in *eyelet st* following graph A.

When sleeve measures -a) 6 1/4" (16 cm)
-b) 7 1/8" (18 cm) -c) 7 7/8" (20 cm) -d) 8 5/8"
(22 cm) -e) 9 1/2" (24 cm) from the start, **bind
(cast off)** all the sts.

Make another sleeve the same.

FINISHING (MAKING UP)

All the seams are **sewn** using *side seams*.

Sew -a) 3 1/8" (8 cm) -b) 3 1/2" (9 cm) -c) 3
7/8" (10 cm) -d) 4 3/8" (11 cm) -e) 4 3/4" (12
cm) at each side for the shoulders, leaving the
central -a) 6 1/4" (16 cm) -b) 6 3/4" (17 cm)
-c) 7 1/8" (18 cm) -d) 7 1/2" (19 cm) -e) 7 7/8"
(20 cm) **unsewn** for the neckline.

Sew a button onto each side of the front
neckline (see pattern).

Attach sleeves = match the centre of the
sleeve head to the shoulder seam and make
the edges of the sleeve head measure an
armhole depth of -a) 4 3/4" (12 cm) -b) 5 1/8"
(13 cm) -c) 5 1/2" (14 cm) -d) 5 7/8" (15 cm)
-e) 6 1/4" (16 cm) and **sew**.

Sew the sides and the underarm seams.

NL TRUI ALABAMA FLASH

**Vanwege de technische kenmerken van
dit artikel, kunnen de gekleurde strepen
verschillen in grootte en van plaats.**

MATEN: -a) 86 cm -b) 104 cm -c) 118 cm
-d) 128 cm -e) 140 cm

**Het model van de foto komt overeen met de
maat -c) 118 cm**

BENODIGD MATERIAAL

ALABAMA FLASH kl. 102: -a) 4 -b) 5 -c) 5
-d) 6 -e) 7 bollen
2 decoratieve knopen

Breinaalden: Nr. 3 1/2 en nr. 4

Gebruikte steken

**Boordsteek 1x1, verdraaide steek rechts,
naad d.m.v. platte kantsteek**

Ajoursteek (zie grafiek A)

Zie basissteken op:

www.katia.com/nl/academy of op ons

YouTube-kanaal [filkatia](https://www.youtube.com/channel/UCk1a1a1a1a1a1a1a1a1a1a1)

STEEKVERHOUDING

In *ajoursteek*, breinaalden nr. 4
10x10 cm = 25 st. en 34 naalden.

RUGPAND

Met breinaalden nr. 3 1/2, -a) 80 st. -b) 88
st. -c) 96 st. -d) 102 st. -e) 110 st. **opz.** Brei
boordsteek 1x1.

Bij 4 cm totale lengte, met breinaalden nr. 4
verderbreien in *ajoursteek* volgens grafiek A.

Schouders en hals: Bij -a) 30 cm -b) 34 cm -c) 38
cm -d) 42 cm -e) 46 cm totale lengte, alle st. **afk.**

VOORPAND

Breien zoals het rugpand.

MOUWEN

Met breinaalden nr. 3 1/2, -a) 60 st. -b) 66 st. -c) 70
st. -d) 76 st. -e) 80 st. **opz.** Brei *boordsteek 1x1*.

Bij 4 cm totale lengte, met breinaalden nr. 4
verderbreien in *ajoursteek* volgens grafiek A.

Bij -a) 16 cm -b) 18 cm -c) 20 cm -d) 22 cm
-e) 24 cm totale lengte, alle st. **afk.**

Brei de andere mouw idem.

IN ELKAAR ZETTEN EN AFWERKEN

Alle naden worden **vastgenaaid** d.m.v. *platte
kantsteek*.

Naai voor de schouders -a) 8 cm -b) 9 cm -c) 10
cm -d) 11 cm -e) 12 cm op elk uiteinde en hierbij
de centrale -a) 16 cm -b) 17 cm -c) 18 cm -d) 19
cm -e) 20 cm **niet naaien** voor de halsopening.

Naai een knoop aan elke kant v.d. hals v.h.
voorpand (zie patroon).

Bevestig de mouwen, met het midden v.d. bovenkant v.d. mouw aan de schoudernaad en de uiteinden v.d. bovenkant v.d. mouw op **-a)** 12 cm **-b)** 13 cm **-c)** 14 cm **-d)** 15 cm **-e)** 16 cm vanaf de schoudernaad **vastnaaien** aan het rugpand en het voorpand.

Naai de binnenkant v.d. mouwen en de naden v.d. zijkanten.

DE SWEATER ALABAMA FLASH

Aufgrund der technischen Eigenschaften des Produkts kann der Verlauf der Farbabschnitte unterschiedlich ausfallen.

GRÖSSEN: **-a)** 86 cm **-b)** 104 cm **-c)** 118 cm **-d)** 128 cm **-e)** 140 cm

Das Modell auf dem Foto entspricht Größe -c) 118 cm

MATERIAL

ALABAMA FLASH Fb. 102: **-a)** 4 **-b)** 5 **-c)** 5 **-d)** 6 **-e)** 7 Knäuel
2 Knöpfe als Dekoration

Stricknadeln: Nr. 3,5 und Nr. 4

Muster

Rippenmuster 1x1, M. re. verschränkt, Naht im Matratzenstich

Lochmuster (s. Strickschrift A)

Siehe die Basismuster auf: www.katia.com/de/academy oder auf unserem YouTube Kanal [ilkatia](https://www.youtube.com/channel/UCk1a1a1a1a1a1a1a1a1a1a1)

MASCHENPROBE

Lochmuster, Ndl. Nr. 4
10x10 cm = 25 M. und 34 R.

RÜCKENTEIL

Mit Ndl. Nr. 3,5 **-a)** 80 M. **-b)** 88 M. **-c)** 96 M. **-d)** 102 M. **-e)** 110 M. **anschlagen** und im *Rippenmuster 1x1* stricken.

In 4 cm Gesamthöhe mit Ndl. Nr. 4 im *Lochmuster* entsprechend der Strickschrift A weiterstricken.

Schultern und Ausschnitt: In **-a)** 30 cm **-b)** 34 cm **-c)** 38 cm **-d)** 42 cm **-e)** 46 cm Gesamthöhe alle M. **abketten**.

VORDERTEIL

Wie das Rückenteil stricken.

ÄRMEL

Mit Ndl. Nr. 3,5 **-a)** 60 M. **-b)** 66 M. **-c)** 70 M. **-d)** 76 M. **-e)** 80 M. **anschlagen** und im *Rippenmuster 1x1* stricken.

In 4 cm Gesamthöhe mit Ndl. Nr. 4 im *Lochmuster* entsprechend der Strickschrift A weiterstricken.

In **-a)** 16 cm **-b)** 18 cm **-c)** 20 cm **-d)** 22 cm **-e)** 24 cm Gesamthöhe alle M. **abketten**.
Den 2. Ärmel genauso arbeiten.

AUSARBEITUNG UND FERTIGSTELLUNG

Alle Nähte werden im *Matratzenstich* **genäht**.

Für jede Schulter je **-a)** 8 cm **-b)** 9 cm **-c)** 10 cm **-d)** 11 cm **-e)** 12 cm **zunähen** und die mittleren **-a)** 16 cm **-b)** 17 cm **-c)** 18 cm **-d)** 19 cm **-e)** 20 cm als Halsausschnitt **offenlassen**.

1 Knopf auf jede Seite des Ausschnittes **nähen** (siehe Grafik).

Die Ärmel mit der Mitte des oberen Randes an der Schulternaht und den Seitenrändern im Abstand von **-a)** 12 cm **-b)** 13 cm **-c)** 14 cm **-d)** 15 cm **-e)** 16 cm von der Schulternaht **anlegen** und an die Seiten **nähen**.

Die Ärmel- und Seitennähte **schließen**.

IT MAGLIONCINO ALABAMA FLASH

A causa delle caratteristiche tecniche del prodotto, le strisce colorate potrebbero assumere dimensioni e posizioni diverse.

TAGLIE: **-a)** 2 anni **-b)** 4 anni **-c)** 6 anni **-d)** 8 anni **-e)** 10 anni

Il modello in fotografia corrisponde alla taglia: -c) 6 anni

MATERIALE

ALABAMA FLASH col. 102: **-a)** 4 **-b)** 5 **-c)** 5 **-d)** 6 **-e)** 7 gomitoli
2 bottoni decorativi

Ferri: 3,5 e 4 mm

Punti

Coste 1x1, dir. ritorto, cucitura a p. materasso

P. traforato (v. grafico A)

Vedi Punti di Base su:

www.katia.com/it/academy o sul nostro canale YouTube [filkatia](https://www.youtube.com/channel/UCk1k1k1k1k1k1k1k1k1k1k1)

CAMPIONE

Con i ferri da 4 mm, a **P. Traforato**

10x10 cm = 25 m. x 34 f.

DIETRO

Con i f. da 3,5 mm **avviare -a)** 80 m. **-b)** 88 m. **-c)** 96 m. **-d)** 102 m. **-e)** 110 m. e lavorare a *coste 1x1*.

A 4 cm di altezza, cont. a lavorare con i f. da 4 mm a **p. traforato** seguendo il grafico A.

Spalle e scollo: A **-a)** 30 cm **-b)** 34 cm **-c)** 38 cm **-d)** 42 cm **-e)** 46 cm di altezza, **chiudere** tutte le m.

DAVANTI

Lavorare come il dietro.

MANICHE

Con i f. da 3,5 mm **avviare -a)** 60 m. **-b)** 66 m. **-c)** 70 m. **-d)** 76 m. **-e)** 80 m. e lavorare a *coste 1x1*.

A 4 cm di altezza, cont. a lavorare con i f. da 4 mm a **p. traforato** seguendo il grafico A.

A **-a)** 16 cm **-b)** 18 cm **-c)** 20 cm **-d)** 22 cm **-e)** 24 cm di altezza, **chiudere** tutte le m.

Lavorare l'altra manica allo stesso modo.

FINITURE

Tutte le **cuciture** vanno eseguite a *p. materasso*.

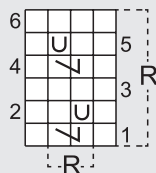
Cucire i **-a)** 8 cm **-b)** 9 cm **-c)** 10 cm **-d)** 11 cm **-e)** 12 cm di ciascun lato per le spalle, lasciando **aperti** i **-a)** 16 cm **-b)** 17 cm **-c)** 18 cm **-d)** 19 cm **-e)** 20 cm centrali per lo scollo.

Cucire un bottone su ciascun lato dello scollo del davanti (vedi schema).

Attaccare le maniche, facendo combaciare il centro della testa della manica alla cucitura della spalla e i lati a **-a)** 12 cm **-b)** 13 cm **-c)** 14 cm **-d)** 15 cm **-e)** 16 cm dalla cucitura della spalla e **cucire**.

Cucire i sottomanica e i lati.

GRÁFICO A / GRAPHIQUE A / GRAPH A GRAFIEK A / STRICKSCHRIFT A / GRAFICO A



R Repetir / Répéter / Repeat / Herhalen / Wiederholen / Ripetere

1 p. der. / 1 m. end. / 1 knit st / 1 st. r. / 1 M. re / 1 dir.

U 1 hebra / 1 jeté / 1 yo / 1 draadomslag / 1 Umschlag / 1 gettato

2 p. juntos al der. retorcido / 2 m. end. torses ensemble / k2 tog through back of loop / 2 st. samen verdraaid rechts breien / 2 M. re. verschránkt zusammenstr. / 2 m. assieme a dir. ritorto

