



Katifa

COLOR TRENDS



Merino 100% 3
Basic Merino 3
Merino Aran 3
Merino Sport 3



Merino 100% 40
Basic Merino 9
Merino Aran 9
Merino Sport 10



Merino 100% 75
Basic Merino 73
Merino Aran 65
Merino Sport 52



Merino 100% 54
Basic Merino 39
Merino Aran 44
Merino Sport 33



Merino 100% 501
Basic Merino 10
Merino Aran 10
Merino Sport 9



Merino 100% 65
Basic Merino 35
Merino Aran 35
Merino Sport 403



Merino 100% 71
Basic Merino 21
Merino Aran 37
Merino Sport 42



Merino 100% 20
Basic Merino 20
Merino Aran 50
Merino Sport 20



Merino 100% 505
Basic Merino 12
Merino Aran 12
Merino Sport 400



Merino 100% 504
Basic Merino 13
Merino Aran 69
Merino Sport 11



Merino 100% 77
Basic Merino 76
Merino Aran 89
Merino Sport 58



Merino 100% 43
Basic Merino 28
Merino Aran 78
Merino Sport 23



Katja®





ES/ BASIC MERINO/MERINO CLASSIC

TALLAS: -a) 38-40 -b) 42-44 -c) 46-48 -d) 50-52

El modelo fotografiado corresponde a la talla -a) 38-40

MATERIALES

Ovillos necesarios con BASIC MERINO (50 grs):

Col. A: -a) 4 -b) 5 -c) 5 -d) 6 ovillos

Col. B: -a) 2 -b) 2 -c) 2 -d) 2 ovillos

Col. C: -a) 2 -b) 2 -c) 3 -d) 3 ovillos

Col. D: -a) 3 -b) 3 -c) 3 -d) 3 ovillos

Ovillos necesarios con MERINO CLASSIC (100 grs.):

Col. A: -a) 2 -b) 3 -c) 3 -d) 3 ovillos

Col. B: -a) 1 -b) 1 -c) 1 -d) 1 ovillo

Col. C: -a) 1 -b) 1 -c) 2 -d) 2 ovillos

Col. D: -a) 2 -b) 2 -c) 2 -d) 2 ovillos

Jersey tonos lilas	Jersey tonos naranjas	Jersey tonos agua
Col. (A) 12 gris medio Col. (B) 13 gris Col. (C) 76 lila Col. (D) 28 morado	Col. (A) 10 beige claro Col. (B) 35 camel Col. (C) 21 rubí Col. (D) 20 naranja	Col. (A) 3 crudo Col. (B) 9 rata Col. (C) 73 agua Col. (D) 39 petróleo

Agujas	Puntos empleados
	<i>P. jersey der., p. jersey rev., p. elástico 2x2, Costura a p. de lado</i>

Nº 4

P. jacquard:

Jersey tonos lilas (ver gráficos A y B)

Jersey tonos naranjas (ver gráficos C y D)

Jersey tonos agua (ver gráficos E y F)

Ver puntos básicos en:
www.katia.com/es/academy

MUESTRA DEL PUNTO

Las medidas que se dan son con la muestra planchada con precaución.

A. p. jacquard, ag. n° 4

10x10 cm = 20 p. y 26 vtas.

ESPALDA

Con el col. D **montar -a)** 110 p. -b) 120 p. -c) 128 p. -d) 138 p. Trab. a p. *elástico 2x2*. Empezando el elástico con 2 p. der. y terminando con -a) 2 p. der. -b) 2 p. rev. -c) 2 p. rev. -d) 2 p. der.

Trab. * 2 vtas en col. D, 2 vtas en col. B, 2 vtas en col. C y 2 vtas en col. A * repetir de * a * un total de 2 veces y continuar trab. a p. jacquard según las letras -a) A -b) B -c) C -d) D de los gráficos: tonos lilas A, tonos naranjas C, tonos agua E.

Al terminar las 68 vtas del gráfico, continuar trab. siguiendo las mismas letras y los gráficos: tonos lilas B, tonos naranjas D, tonos agua F.

Al terminar las 60 vtas del gráfico continuar trab. a p. *jersey der.* con el col. de la última vta. (col. A).

Hombros: A -a) 59 cm -b) 60 cm -c) 61 cm -d) 62 cm de largo total, **cerrar** en ambos lados, en cada inicio de vta.:

-a) 3 veces 9 p., 1 vez 8 p.

-b) 3 veces 10 p., 1 vez 8 p.

-c) 3 veces 11 p., 1 vez 8 p.

-d) 4 veces 11 p.

Escote: A 3 cm contando desde el inicio de los hombros, **cerrar** los -a) 40 p. -b) 44 p. -c) 46 p. -d) 50 p. restantes.

DELANTERO

Se trab. igual que la espalda **excepto** el escote.

Escote: A -a) 56 cm -b) 57 cm -c) 58 cm -d) 59 cm de largo total, por el derecho de la labor, **cerrar** los -a) 16 p. -b) 20 p. -c) 22 p. -d) 26 p. centrales y continuar trab. cada lado por separado, **cerrando** en el lado del escote, en cada inicio de vta. por

el derecho de la labor: 1 vez 4 p., 1 vez 3 p., 2 veces 2 p., 1 vez 1 p.

Hombro: A 3 cm contando desde el inicio del escote, **cerrar** en el extremo izquierdo, en cada inicio de vta. del revés de la labor:

-a) 3 veces 9 p., 1 vez 8 p.

-b) 3 veces 10 p., 1 vez 8 p.

-c) 3 veces 11 p., 1 vez 8 p.

-d) 4 veces 11 p.

Acabar el otro lado igual, pero a la **inversa**.

MANGAS

Con el col. D **montar -a)** 50 p. -b) 54 p. -c) 58 p. -d) 62 p. Trab. a p. *elástico 2x2*. Empezando y terminado el elástico con 2 p. der.

Trab. * 2 vtas en col. D, 2 vtas en col. B, 2 vtas en col. C y 2 vtas en col. A * repetir de * a * un total de 2 veces y continuar trab. a p. jacquard según las letras -a) B -b) A -c) C -d) E de los gráficos: tonos lilas A, tonos naranjas C, tonos agua E. Trab. **solo** hasta la vta. 34. y continuar trab. a p. *jersey der.* en col. A

Al mismo tiempo:

Al empezar el jacquard, **aumentar** en ambos lados, en cada:

-a) 6ª vta.: 17 veces 1 p.

-b) 6ª vta.: 17 veces 1 p.

-c) 6ª vta. y 8ª vta. alternativamente: 17 veces 1 p.

-d) 6ª vta. y 8ª vta. alternativamente: 17 veces 1 p.

Quedarán: -a) 84 p. -b) 88 p. -c) 92 p. -d) 96 p.

A -a) 50 cm -b) 51 cm -c) 52 cm -d) 53 cm de largo total, **cerrar** todos los p. flojos.

Trab. otra manga igual.

CONFECCIÓN Y REMATE

Toda la prenda se **cose** a p. de lado.

Coser un hombro.

Cuello: con el col. A, **recoger** todos los p. alrededor de los escotes, **aumentando** o **menguando** en la primera vta. según sea necesario hasta obtener: -a) 88 p.

-b) 96 p. -c) 100 p. -d) 108 p. Trab. a p. *elástico 2x2*. Empezando el elástico con 2 p. der. y terminado con 2 p. rev.

A 6 cm de largo total, **cerrar** todos los p. **Coser** el otro hombro y el cuello.

Aplicar las mangas, poner la mitad de la parte superior de la manga en la costura del hombro y hacer llegar los extremos a

-a) 21 cm **-b)** 22 cm **-c)** 23 cm **-d)** 24 cm
desde la costura del hombro. **Coser.**
Coser el bajo de las mangas y los lados.

FR/ BASIC MERINO/MERINO CLASSIC

TAILLES : **-a)** 38-40 **-b)** 42-44 **-c)** 46-48
-d) 50-52

Le modèle de la photo correspond à la taille : **-a)** 38-40

FOURNITURES

Nombre de pelotes nécessaire en BASIC MERINO (50 g) :

Col. A : **-a)** 4 **-b)** 5 **-c)** 5 **-d)** 6 pelotes

Col. B : **-a)** 2 **-b)** 2 **-c)** 2 **-d)** 2 pelotes

Col. C : **-a)** 2 **-b)** 3 **-c)** 3 **-d)** 3 pelotes

Col. D : **-a)** 3 **-b)** 3 **-c)** 3 **-d)** 3 pelotes

Nombre de pelotes nécessaire en MERINO CLASSIC (100 g) :

Col. A : **-a)** 2 **-b)** 3 **-c)** 3 **-d)** 3 pelotes

Col. B : **-a)** 1 **-b)** 1 **-c)** 1 **-d)** 1 pelote

Col. C : **-a)** 1 **-b)** 1 **-c)** 2 **-d)** 2 pelotes

Col. D : **-a)** 2 **-b)** 2 **-c)** 2 **-d)** 2 pelotes

Pull jacquard en harmonie mauve	Pull jacquard en harmonie orange	Pull jacquard en harmonie vert d'eau
Col. (A) n° 12 gris moyen Col. (B) n° 13 gris Col. (C) 76 mauve Col. (D) n° 28 violet	Col. (A) n° 10 beige clair Col. (B) n° 35 camel Col. (C) n° 21 rubis Col. (D) n° 20 orange	Col. (A) n° 3 écu Col. (B) n° 9 gris souris Col. (C) n° 73 vert d'eau Col. (D) n° 39 bleu pétrole

Aiguilles	Points employés
N° 4	<i>Jersey end., jersey env., côtes 2x2, couture au pt de côté Jacquard</i> <i>Pull en harmonie mauve</i> (voir graphiques A et B) <i>Pull en harmonie orange</i> (voir graphiques C et D)

Pull en harmonie vert d'eau (voir graphiques E et F)

Voir points de base sur :
www.katia.com/fr/academy

ÉCHANTILLON (10 cm x 10 cm)

Mesurer l'échantillon après l'avoir soigneusement repassé.

20 m. et 26 rgs en *jacquard*, avec les aig. n° 4

DOS

En col. D, **monter -a)** 110 m. **-b)** 120

m. **-c)** 128 m. **-d)** 138 m. et tric. en *côtes 2x2*, en commençant par 2 m. end. et en terminant par **-a)** 2 m. end. **-b)** 2 m. env.

-c) 2 m. env. **-d)** 2 m. end.

Tric. * 2 rgs en col. D, 2 rgs en col. B, 2 rgs en col. C et 2 rgs en col. A *, tric. de * à * 2

fois au total et continuer à tric. en *jacquard* selon la lettre **-a)** **-b)** **-c)** **-d)** D des graphiques : tons mauves A, tons orange C, tons vert d'eau E.

En terminant les 68 rgs du graphique, continuer à tric. selon la même lettre du même graphique : B pour le mauve, D pour l'orange, F pour vert d'eau.

À la fin des 60 rgs du graphique, continuer à tric. en *jersey end.* avec le coloris du dernier rg (col. A).

Épaules : à **-a)** 59 cm **-b)** 60 cm **-c)** 61 cm

-d) 62 cm de hauteur totale, **rabattre** de chaque côté, au début de chaque rg :

-a) 3 x 9 m., 1 x 8 m.

-b) 3 x 10 m., 1 x 8 m.

-c) 3 x 11 m., 1 x 8 m.

-d) 4 x 11 m.

Encolure : à 3 cm à partir du début des épaules, **rabattre** les **-a)** 40 m. **-b)** 44 m.

-c) 46 m. **-d)** 50 m. restantes.

DEVANT

Tric. comme le dos, à l'exception de l'encolure.

Encolure : à **-a)** 56 cm **-b)** 57 cm **-c)** 58 cm **-d)** 59 cm de hauteur totale, sur

l'endroit, **rabattre** les **-a)** 16 m. **-b)** 20 m. **-c)** 22 m. **-d)** 26 m. centrales et continuer à tric. chaque côté séparément,

en rabattant, du côté de l'encolure, au début de tous les rgs sur l'endroit : 1 x 4 m., 1 x 3 m., 2 x 2 m., 1 x 1 m.

Épaule : à 3 cm à partir du début de l'encolure, **rabattre** du côté gauche, au

début de chaque rg sur l'envers :

-a) 3 x 9 m., 1 x 8 m.

-b) 3 x 10 m., 1 x 8 m.

-c) 3 x 11 m., 1 x 8 m.

-d) 4 x 11 m.

Terminer l'autre côté de même mais en **vis-à-vis.**

MANCHES

En col. D, **monter -a)** 50 m. **-b)** 54 m.

-c) 58 m. **-d)** 62 m. et tric. en *côtes 2x2*, en commençant et en terminant par 2

m. end.

Tric. * 2 rgs en col. D, 2 rgs en col. B, 2 rgs en col. C et 2 rgs en col. A *, tric. de * à * 2

fois au total et continuer à tric. en *jacquard* selon la lettre **-a)** **-b)** **-c)** **-d)** E des graphiques : tons mauves A, tons orange C, tons vert d'eau E. Tric. **seulement**

jusqu'au 34^e rg puis continuer à tric. en col. A et en *jersey end.*

En même temps :
Au début du *jacquard*, **augmenter** de chaque côté, comme suit :

-a) tous les 6 rgs : 17 x 1 m.

-b) tous les 6 rgs : 17 x 1 m.

-c) alternativement tous les 6 et 8 rgs : 17 x 1 m.

-d) alternativement tous les 6 et 8 rgs : 17 x 1 m.

On obtient **-a)** 84 m. **-b)** 88 m. **-c)** 92 m

-d) 96 m.

À **-a)** 50 cm **-b)** 51 cm **-c)** 52 cm **-d)** 53 cm de hauteur totale, **rabattre** souplement.

MONTAGE

Fermer les coutures au *pt de côté.*

Coudre une épaule.

Col : en col. A, **relever** toutes les m. sur les encolures, **en augmentant** ou **en diminuant** au 1^{er} rg le nombre de m. nécessaire pour obtenir **-a)** 88 m. **-b)** 96

m. **-c)** 100 m. **-d)** 108 m. Tric. en *côtes 2x2*, en commençant par 2 m. end. et en terminant par 2 m. env.

À 6 cm de hauteur totale, **rabattre.**

Coudre l'autre épaule et le col.

Appliquer et **coudre** les manches, en faisant coïncider le milieu du haut de la manche et la couture de l'épaule et en plaçant les extrémités à **-a)** 21 cm **-b)** 22

cm **-c)** 23 cm **-d)** 24 cm de la couture de l'épaule.

Coudre le dessous des manches et les côtés.

EN/ BASIC MERINO/MERINO CLASSIC

SIZE: -a) 43 1/4" -b) 47 1/4" -c) 50 3/8" -d) 54 3/8" finished bust measurement
UK sizes: -a) 8-10 -b) 12-14 -c) 16-18 -d) 20-22

The model in the photograph corresponds to size -a) 8-10

MATERIALS

Balls required in BASIC MERINO (50g):
 Col. A: -a) 4 -b) 5 -c) 5 -d) 6 balls
 Col. B: -a) 2 -b) 2 -c) 2 -d) 2 balls
 Col. C: -a) 2 -b) 2 -c) 3 -d) 3 balls
 Col. D: -a) 3 -b) 3 -c) 3 -d) 3 balls
 Balls required in MERINO CLASSIC (100g):
 Col. A: -a) 2 -b) 3 -c) 3 -d) 3 balls
 Col. B: -a) 1 -b) 1 -c) 1 -d) 1 ball
 Col. C: -a) 1 -b) 1 -c) 2 -d) 2 balls
 Col. D: -a) 2 -b) 2 -c) 2 -d) 2 balls

Lilac tones jumper	Orange tones jumper	Water tones jumper
Col. (A) 12 medium grey Col. (B) 13 grey Col. (C) 76 lilac Col. (D) 28 purple	Col. (A) 10 light beige Col. (B) 35 camel Col. (C) 21 ruby Col. (D) 20 orange	Col. (A) 3 off white Col. (B) 9 light grey Col. (C) 73 water blue Col. (D) 39 petrol

Knitting needles	Stiches
Size 6 (U.S.) (4 mm)	<i>Stockinette st</i> <i>Reverse stockinette st</i> <i>2x2 ribbing</i> <i>Side seams</i> <i>Jacquard st:</i> <i>Lilac tones jumper</i> (see graphs A & B) <i>Orange tones jumper</i> (see graphs C & D) <i>Water tones jumper</i> (see graphs E & F)

See basic stitches at:
www.katia.com/en/academy

GAUGE

The measurements are taken after carefully blocking (pressing) the sample swatch.

Using the size 6 needles in *jacquard st*:
 20 sts & 26 rows = 4x4"

BACK

Using col. D **cast on -a)** 110 **-b)** 120 **-c)** 128 **-d)** 138 sts. Work in *2x2 ribbing*. Start the ribbing with K2 and finish with **-a)** K2 **-b)** P2 **-c)** P2 **-d)** K2.

Work * 2 rows col. D, 2 rows col. B, 2 rows col. C and 2 rows col. A, * repeat from * to * a total of 2 times and continue working in *jacquard st* following the letters **-a)** A **-b)** B **-c)** C **-d)** D of the graphs: lilac tones A, orange tones C, water tones E. After completing the 68 rows of the graph, continue the work following the same letters and graphs: lilac tones B, orange tones D, water tones F.

After completing the 60 rows of the graph, continue working in *stockinette st* with the same colour as the last row (col. A).

Shoulders: When back measures **-a)** 23 1/4" (59 cm) **-b)** 23 5/8" (60 cm) **-c)** 24" (61 cm) **-d)** 24 3/8" (62 cm) measuring from the start, **bind (cast off)** at each edge, at the beginning of every row as follows:

-a) 9 sts 3 times, 8 sts 1 time
-b) 10 sts 3 times, 8 sts 1 time
-c) 11 sts 3 times, 8 sts 1 time
-d) 11 sts 4 times

Neckline: At a distance of 1 1/8" (3 cm) measuring from the start of the shoulder shaping, **bind (cast off)** the remaining **-a)** 40 **-b)** 44 **-c)** 46 **-d)** 50 sts.

FRONT

Work the same as the back **except** for the neckline.

Neckline: When front measures **-a)** 22" (56 cm) **-b)** 22 1/2" (57 cm) **-c)** 22 7/8" (58 cm) **-d)** 23 1/4" (59 cm), measuring from the start, with the right side of the work facing **bind (cast off)** the central **-a)** 16 **-b)** 20 **-c)** 22 **-d)** 26 sts and continue working each side separately, **binding (casting off)** at the beginning of every right side row of the work at the neckline edge as follows: 4 sts 1 time, 3 sts 1 time, 2 sts 2 times, 1 st 1 time.

Shoulder: At a distance of 1 1/8" (3 cm) measuring from the start of the neckline shaping, **bind (cast off)** at the left side

edge, at the beginning of every wrong side row of the work as follows:

-a) 9 sts 3 times, 8 sts 1 time
-b) 10 sts 3 times, 8 sts 1 time
-c) 11 sts 3 times, 8 sts 1 time
-d) 11 sts 4 times

Finish the other side in the same manner, but **reverse** the shaping.

SLEEVES

Using col. D **cast on -a)** 50 **-b)** 54 **-c)** 58 **-d)** 62 sts. Work in *2x2 ribbing*. Start and finish the ribbing with K2.

Work * 2 rows col. D, 2 rows col. B, 2 rows col. C and 2 rows col. A, * repeat from * to * a total of 2 times and continue working in *jacquard st* following the letters **-a)** B **-b)** A **-c)** C **-d)** E of the graphs: lilac tones A, orange tones C, water tones E.

Only work until row 34 then continue in *stockinette st* in col. A.

At the same time:

When starting the *jacquard*, **increase** at each edge of the sleeve as follows:

-a) on every 6th row: 1 st 17 times
-b) on every 6th row: 1 st 17 times
-c) on every 6th and 8th alternate row: 1 st 17 times
-d) on every 6th and 8th alternate row: 1 st 17 times

Total: **-a)** 84 **-b)** 88 **-c)** 92 **-d)** 96 sts
 When sleeve measures **-a)** 19 5/8" (50 cm) **-b)** 20 1/8" (51 cm) **-c)** 20 1/2" (52 cm) **-d)** 20 7/8" (53 cm), measuring from the start, loosely **bind (cast off)** all the sts.

Make another sleeve the same.

FINISHING (MAKING UP)

The whole garment is **seen** using *side seams*.

Sew one shoulder.

Collar band: using col. A, **pick up** all the sts around the neckline, **increasing** or **decreasing** where necessary on the first row in order to obtain a total of: **-a)** 88 **-b)** 96 **-c)** 100 **-d)** 108 sts. Work in *2x2 ribbing*. Start the ribbing with K2 and finish with P2.

When collar band measures 2 3/8" (6 cm), measuring from the start, **bind (cast off)** all the sts.

Sew the other shoulder and the collar band seam.

Attach sleeves = match the centre of the sleeve head to the shoulder seam and make the edges of the sleeve head

measure an armhole depth of **-a)** 8 1/4" (21 cm) **-b)** 8 5/8" (22 cm) **-c)** 9" (23 cm) **-d)** 9 1/2" (24 cm) from the shoulder seam. **Sew.**
Sew the underarm seams and the sides.

NE/ BASIC MERINO/MERINO CLASSIC

MATEN: **-a)** 38-40 **-b)** 42-44 **-c)** 46-48 **-d)** 50-52

Het model van de foto komt overeen met de maat: -a) 38-40

BENODIGD MATERIAAL

Benodigd aantal bollen met de kwaliteit BASIC MERINO (50 gr):

Kl. A: **-a)** 4 **-b)** 5 **-c)** 5 **-d)** 6 bollen

Kl. B: **-a)** 2 **-b)** 2 **-c)** 2 **-d)** 2 bollen

Kl. C: **-a)** 2 **-b)** 2 **-c)** 3 **-d)** 3 bollen

Kl. D: **-a)** 3 **-b)** 3 **-c)** 3 **-d)** 3 bollen

Benodigd aantal bollen met de kwaliteit MERINO CLASSIC (100 gr):

Kl. A: **-a)** 2 **-b)** 3 **-c)** 3 **-d)** 3 bollen

Kl. B: **-a)** 1 **-b)** 1 **-c)** 1 **-d)** 1 bol

Kl. C: **-a)** 1 **-b)** 1 **-c)** 2 **-d)** 2 bollen

Kl. D: **-a)** 2 **-b)** 2 **-c)** 2 **-d)** 2 bollen

Trui lila tinten	Trui oranje tinten	Trui waterblauwe tinten
Kl. (A) 12 middelgrijs	Kl. (A) 10 lichtbeige	Kl. (A) 3 écru
Kl. (B) 13 grijs	Kl. (B) 35 camel	Kl. (B) 9 muisgrijs
Kl. (C) 76 lila	Kl. (C) 21 robijnrood	Kl. (C) 73 waterblauw
Kl. (D) 28 paars	Kl. (D) 20 oranje	Kl. (D) 39 petroleum

Breinaalden	Gebruikte steken
Nr 4	<i>R. tric.st., av. tric.st., boardsteek 2x2, naad d.m.v. platte kantsteek</i> Jacquardsteek: <i>Trui lila tinten</i> (zie grafieken A en B) <i>Trui oranje tinten</i> (zie grafieken C en D) <i>Trui waterblauwe tinten</i> (zie grafieken E en F)

Zie basissteken bij:
www.katia.com/nl/academy

STEEKVERHOUDING

De maat is genomen ná het voorzichtig strijken v.h. proeflapje.

In *jacquardsteek*, breinaalden nr. 4 10x10 cm = 20 st. en 26 naalden.

RUGPAND

Met de kl. D, **-a)** 110 st. **-b)** 120 st. **-c)** 128 st. **-d)** 138 st. **opz.** Brei *boardsteek* 2x2, begin de *boardsteek* 2x2 met 2 st. r. en eindig met **-a)** 2 st. r. **-b)** 2 st. av. **-c)** 2 st. av. **-d)** 2 st. r.

Brei * 2 naalden met kl. D, 2 naalden met kl. B, 2 naalden met kl. C en 2 naalden met kl. A*, herhaal van * tot * in totaal 2 maal en hierna verderbreien in *jacquardsteek* volgens de letters **-a)** A **-b)** B **-c)** C **-d)** D v.d. grafieken: lila tinten A, oranje tinten C, waterblauwe tinten E.

Nádat de 68 naalden v.d. grafiek gebreid zijn, verderbreien en hierbij dezelfde letters en grafieken volgen: lila tinten B, oranje tinten D, waterblauwe tinten F.

Nádat de 60 naalden v.d. grafiek gebreid zijn, in *r. tric.st.* verderbreien met de kl. v.d. laatste naald (kl. A).

Shoulders: Bij **-a)** 59 cm **-b)** 60 cm **-c)** 61 cm **-d)** 62 cm totale lengte, aan beide kanten, bij het begin van elke naald **afk.:**

-a) 3 maal 9 st., 1 maal 8 st.

-b) 3 maal 10 st., 1 maal 8 st.

-c) 3 maal 11 st., 1 maal 8 st.

-d) 4 maal 11 st.

Hals: Bij 3 cm lengte, meten vanaf het begin v.d. schouders, de resterende **-a)** 40 st. **-b)** 44 st. **-c)** 46 st. **-d)** 50 st. **afk.**

VOORPAND

Breien zoals het rugpand, **behalve** de hals.

Hals: Bij **-a)** 56 cm **-b)** 57 cm **-c)** 58 cm **-d)** 59 cm totale lengte, in een naald aan de goede kant v.h. werk, de midd. **-a)** 16 st. **-b)** 20 st. **-c)** 22 st. **-d)** 26 st. **afk.**

en hierna elk deel apart verderbreien. Aan de halskant, bij het begin van elke naald aan de goede kant v.h. werk **afk.:** 1 maal 4 st., 1 maal 3 st., 2 maal 2 st., 1 maal 1 st.

Schouder: Bij 3 cm lengte, meten vanaf het begin v.d. hals, op het linker uiteinde, bij het begin van elke naald aan de verkeerde kant v.h. werk **afk.:**

-a) 3 maal 9 st., 1 maal 8 st.

-b) 3 maal 10 st., 1 maal 8 st.

-c) 3 maal 11 st., 1 maal 8 st.

-d) 4 maal 11 st.

Brei het andere deel idem, maar **in**

spiegelbeeld.

MOUWEN

Met de kl. D, **-a)** 50 st. **-b)** 54 st. **-c)** 58 st. **-d)** 62 st. **opz.** Brei *boardsteek* 2x2, begin en eindig de *boardsteek* 2x2 met 2 st. r.

Brei * 2 naalden met kl. D, 2 naalden met kl. B, 2 naalden met kl. C en 2 naalden met kl. A*, herhaal van * tot * in totaal 2 maal en hierna verderbreien in *jacquardsteek* volgens de letters **-a)** B **-b)** A **-c)** C **-d)** E v.d. grafieken: lila tinten A, oranje tinten C, waterblauwe tinten E. Brei **alléén** tot aan de naald 34 en hierna met kl. A verderbreien in *r. tric.st.*

Tegelijkertijd:

Bij het beginnen v.d. *jacquard*, **meerder** aan beide kanten:

-a) in elke 6e naald: 17 maal 1 st.

-b) in elke 6e naald: 17 maal 1 st.

-c) afwisselend in elke 6e naald en in elke 8e naald: 17 maal 1 st.

-d) afwisselend in elke 6e naald en in elke 8e naald: 17 maal 1 st.

Er zijn hierna: **-a)** 84 st. **-b)** 88 st. **-c)** 92 st. **-d)** 96 st.

Bij **-a)** 50 cm **-b)** 51 cm **-c)** 52 cm **-d)** 53 cm totale lengte, alle st. losjes **afk.**

Brei de andere mouw idem.

IN ELKAAR ZETTEN EN AFWERKEN

Alle naaden worden **vastgenaaid** d.m.v. *platte kantsteek*.

Sluit een schoudernaad.

Kraag: met kl. A, alle st. rondom de halzen **opnemen, meerder** of **minder** hierbij verdeeld over de eerste naald het benodigd aantal st. tot er in totaal **-a)** 88 st. **-b)** 96 st. **-c)** 100 st. **-d)** 108 st. zijn.

Brei *boardsteek* 2x2, begin de *boardsteek* 2x2 met 2 st. r. en eindig met 2 st. av. Bij 6 cm totale lengte, alle st. **afk.**

Sluit de andere schoudernaad en de naad v.d. kraag.

Bevestig de mouwen = met het midden v.d. bovenkant v.d. mouw aan de schoudernaad en de uiteinden v.d. bovenkant v.d. mouw op **-a)** 21 cm **-b)** 22 cm **-c)** 23 cm **-d)** 24 cm vanaf de schoudernaad **vastnaaien** aan het rugpand en het voorpand.

Sluit de binnenkant v.d. mouwen en de naden v.d. zijkanten.

DE/ BASIC MERINO/MERINO CLASSIC

GRÖSSEN: -a) 36-38 -b) 40-42 -c) 44-46 -d) 48-50

Das Modell auf dem Foto entspricht

Größe -a) 36-38

MATERIAL

Von BASIC MERINO (50 g) benötigte Knäuel:

Fb. A: -a) 4 -b) 5 -c) 5 -d) 6 Knäuel

Fb. B: -a) 2 -b) 2 -c) 2 -d) 2 Knäuel

Fb. C: -a) 2 -b) 2 -c) 3 -d) 3 Knäuel

Fb. D: -a) 3 -b) 3 -c) 3 -d) 3 Knäuel

Von MERINO CLASSIC (100 g) benötigte Knäuel:

Fb. A: -a) 2 -b) 3 -c) 3 -d) 3 Knäuel

Fb. B: -a) 1 -b) 1 -c) 1 -d) 1 Knäuel

Fb. C: -a) 1 -b) 1 -c) 2 -d) 2 Knäuel

Fb. D: -a) 2 -b) 2 -c) 2 -d) 2 Knäuel

Pullover Lilatöne	Pullover Orangetöne	Pullover Wassertöne
Fb. (A) 12 mittelgrau	Fb. (A) 10 hellbeige	Fb. (A) 3 natur
Fb. (B) 13 grau	Fb. (B) 35 camel	Fb. (B) 9 mausgrau
Fb. (C) 76 lila	Fb. (C) 21 wasser C	Fb. (C) 73 wasser E
Fb. (D) 28 dunkelviolett	Fb. (D) 20 rubinrot	Fb. (D) 39 petrol
	Fb. (D) 20 orange	

StrickndlIn	Muster
Nr 4	<p><i>Glatt re., Glatt li., Rippenmuster 2x2, Matratzenstich für die Nähte</i></p> <p>Jacquardmuster:</p> <p><i>Pullover Lilatöne</i> (siehe Strickschriften A und B)</p> <p><i>Pullover Orangetöne</i> (siehe Strickschriften C und D)</p> <p><i>Pullover Wassertöne</i> (siehe Strickschriften E und F)</p>
<p>Siehe Grundmuster bei: www.katia.com/de/academy</p>	

MASCHENPROBE

Die Maße beziehen sich auf die vorsichtig übergebügelte Maschenprobe.

Jacquardmuster mit Ndln. Nr. 4

10x10 cm = 20 M. und 26 R.

RÜCKENTEIL

Mit Fb. D -a) 110 M. -b) 120 M. -c) 128 M. -d) 138 M. **anschlagen.**

Rippenmuster 2x2 str. Das Rippenmuster mit 2 M. re. beginnen und mit -a) 2 M.

re. -b) 2 M. li. -c) 2 M. li. -d) 2 M. re. beenden.

Mit den folgenden Fb. str.: * 2 R. mit Fb. D, 2 R. mit Fb. B, 2 R. mit Fb. C und 2 R. mit Fb. A, * von * bis * insgesamt 2 mal str. und dann *Jacquardmuster* gemäß dem Buchstaben -a) A -b) B -c) C -d) D der folgenden Strickschrift str.: Lilatöne A, Orangetöne C, Wassertöne E.

Nach den 68 R. der Strickschrift gemäß demselben Buchstaben und der folgenden Strickschrift weiterstr.: Lilatöne B, Orangetöne D, Wassertöne F.

Nach den 60 R. der Strickschrift *glatt re.* mit derselben Fb. der letzten R. (Fb. A) weiterstr.

Schultern: In -a) 59 cm -b) 60 cm -c) 61 cm -d) 62 cm Gesamthöhe beidseitig am Anfang jeder R. wie folgt **abketten:**

-a) 3 mal 9 M., 1 mal 8 M.

-b) 3 mal 10 M., 1 mal 8 M.

-c) 3 mal 11 M., 1 mal 8 M.

-d) 4 mal 11 M.

Halsausschnitt: In 3 cm Höhe, ab dem Anfang der Schultern gemessen, die restlichen -a) 40 M. -b) 44 M. -c) 46 M. -d) 50 M. **abketten.**

VORDETEIL

Wie das Rückenteil str., **außer** den Halsausschnitt.

Halsausschnitt: In -a) 56 cm -b) 57 cm -c) 58 cm -d) 59 cm Gesamthöhe, in einer Hinr., die mittleren -a) 16 M. -b) 20 M. -c) 22 M. -d) 26 M. **abketten** und jede Seite getrennt weiterstr., dabei am Halsausschnitt, am Anfang jeder Hinr., wie folgt **abketten:** 1 mal 4 M., 1 mal 3 M., 2 mal 2 M., 1 mal 1 M.

Schulter: In 3 cm Höhe, ab dem Anfang des Halsausschnitts gemessen, am linken Rand, am Anfang jeder Rückr., wie folgt **abketten:**

-a) 3 mal 9 M., 1 mal 8 M.

-b) 3 mal 10 M., 1 mal 8 M.

-c) 3 mal 11 M., 1 mal 8 M.

-d) 4 mal 11 M.

Die andere Seite **gegengleich** beenden.

ÄRMEL

Mit Fb. D -a) 50 M. -b) 54 M. -c) 58 M. -d) 62 M. **anschlagen.** *Rippenmuster 2x2* str. Das Rippenmuster mit 2 M. re. beginnen und beenden.

Mit den folgenden Fb. str.: * 2 R. mit Fb. D, 2 R. mit Fb. B, 2 R. mit Fb. C und 2 R. mit Fb. A, * von * bis * insgesamt 2 mal str. und dann *Jacquardmuster* gemäß dem Buchstaben -a) B -b) A -c) C -d) E der folgenden Strickschrift str.: Lilatöne A, Orangetöne C, Wassertöne E. **Nur** bis zur 34. R. str. und dann *glatt re.* mit Fb. A weiterstr.

Gleichzeitig:

Ab der ersten R. des *Jacquardmusters* beidseitig wie folgt **zunehmen:**

-a) in jeder 6. R.: 17 mal 1 M.

-b) in jeder 6. R.: 17 mal 1 M.

-c) abwechselnd in jeder 6. und 8. R.: 17 mal 1 M.

-d) abwechselnd in jeder 6. und 8. R.: 17 mal 1 M.

Das ergibt: -a) 84 M. -b) 88 M. -c) 92 M. -d) 96 M.

In -a) 50 cm -b) 51 cm -c) 52 cm -d) 53 cm Gesamthöhe alle M. locker **abketten.**

Den anderen Ärmel genauso str.

AUSARBEITUNG

Der ganze Pullover wird mit *Matratzenstich* **genäht.**

Eine Schulter **nähen.**

Halsbündchen: Mit Fb. A die M. am Halsausschnitt entlang **herausstr.,** in der ersten R., wenn nötig, **zu-** bzw. **abnehmen,** bis zum Erhalt von -a) 88 M. -b) 96 M. -c) 100 M. -d) 108 M.

Rippenmuster 2x2 str. Das Rippenmuster mit 2 M. re. beginnen und mit 2 M. li. beenden.

In 6 cm Gesamthöhe alle M. **abketten.**

Die andere Schulter und die Seitenränder des Halsbündchens **nähen.**

Die Ärmel **anlegen,** mit der Mitte des oberen Teils des Ärmels an der Schulternaht und den Rändern im Abstand von -a) 21 cm -b) 22 cm -c) 23 cm -d) 24 cm von der Schulternaht, und **annähen.**

Die Seitenränder von Vorder- und Rückenteil und der Ärmel **nähen.**

Die Seitenränder von Vorder- und Rückenteil und der Ärmel **nähen.**

Die Seitenränder von Vorder- und Rückenteil und der Ärmel **nähen.**

Die Seitenränder von Vorder- und Rückenteil und der Ärmel **nähen.**

Die Seitenränder von Vorder- und Rückenteil und der Ärmel **nähen.**

Die Seitenränder von Vorder- und Rückenteil und der Ärmel **nähen.**

Die Seitenränder von Vorder- und Rückenteil und der Ärmel **nähen.**

IT/ BASIC MERINO/MERINO CLASSIC

TAGLIE: -a) 42-44 -b) 46-48 -c) 50-52 -d) 54-56

Il modello in fotografia corrisponde alla taglia -a) 42-44

MATERIALE

Gomitoli necessari con BASIC MERINO (50 g):

Col. A: -a) 4 -b) 5 -c) 5 -d) 6 gomitoli

Col. B: -a) 2 -b) 2 -c) 2 -d) 2 gomitoli

Col. C: -a) 2 -b) 2 -c) 3 -d) 3 gomitoli

Col. D: -a) 3 -b) 3 -c) 3 -d) 3 gomitoli

Gomitoli necessari con MERINO CLASSIC (100 g):

Col. A: -a) 2 -b) 3 -c) 3 -d) 3 gomitoli

Col. B: -a) 1 -b) 1 -c) 1 -d) 1 gomitolo

Col. C: -a) 1 -b) 1 -c) 2 -d) 2 gomitoli

Col. D: -a) 2 -b) 2 -c) 2 -d) 2 gomitoli

Maglia toni lilla	Maglia toni arancio	Maglia toni acqua
Col. (A) 12 grigio medio Col. (B) 13 grigio Col. (C) 76 lilla Col. (D) 28 viola	Col. (A) 10 beige chiaro Col. (B) 35 cammello Col. (C) 21 rubino Col. (D) 20 arancione	Col. (A) 3 greggio Col. (B) 9 topo Col. (C) 73 acqua Col. (D) 39 petrolio

Ferri	Punti
4 mm	M. Rasata Dir., M. Rasata Rov., Coste 2x2, Cucitura a P. Materasso P. jacquard: Maglia toni lilla (v. Grafici A e B) Maglia toni arancio (v. Grafici C e D) Maglia toni acqua (v. Grafici E e F)
Vedi Punti di Base su: www.katia.com/it/academy	

TENSIONE

Eseguire con cura il bloccaggio del

campione prima della misurazione.

Con i ferri da 4 mm, a P. Jacquard 10x10 cm = 20 m. x 26 f.

DIETRO

Con il col. D **avviare -a)** 110 -**b)** 120

-**c)** 128 -**d)** 138 m. e lavorare a *coste 2x2*

cominciando con 2 dir. e terminando con

-**a)** 2 dir. -**b)** 2 rov. -**c)** 2 rov. -**d)** 2 dir.

Lavorare * 2 f. con il col. D, 2 f. con il col.

B, 2 f. con il col. C e 2 f. con il col. A*, rip.

da * a * 2 volte totali e cont. a p. jacquard

seguendo la lettera -a) A -b) B -c) C -d) D

dei grafici: toni lilla A, toni arancio C, toni

acqua E.

Alla fine dei 68 f. del grafico, cont.

seguendo le stesse lettere e i grafici: toni

lilla B, toni arancio D, toni acqua F.

Alla fine dei 60 f. del grafico, cont. a m. ras.

dir. con il col. dell'ultimo f. (col. A).

Spalle: A -a) 59 cm -b) 60 cm -c) 61

cm -d) 62 cm di altezza, **chiudere** su

entrambi i lati, all'inizio di ogni f.:

-a) 3 volte 9 m., 1 volta 8 m.

-b) 3 volte 10 m., 1 volta 8 m.

-c) 3 volte 11 m., 1 volta 8 m.

-d) 4 volte 11 m.

Scollo: A 3 cm dall'inizio delle spalle,

chiudere le -a) 40 -b) 44 -c) 46 -d) 50

m. rimanenti.

DAVANTI

Lavorare come il dietro, a **eccezione** dello scollo.

Scollo: A -a) 56 cm -b) 57 cm -c) 58 cm

-d) 59 cm di altezza, sul dir. del lavoro,

chiudere le -a) 16 -b) 20 -c) 22 -d)

26 m. centrali e cont. su ciascun lato

separatamente, **chiudendo** sullo scollo,

all'inizio di ogni f. sul dir. del lavoro: 1

volta 4 m., 1 volta 3 m., 2 volte 2 m., 1

volta 1 m.

Spalla: A 3 cm dall'inizio dello scollo,

chiudere sul lato sinistro, all'inizio di

ogni f. sul rov. del lavoro:

-a) 3 volte 9 m., 1 volta 8 m.

-b) 3 volte 10 m., 1 volta 8 m.

-c) 3 volte 11 m., 1 volta 8 m.

-d) 4 volte 11 m.

Terminare l'altro lato nello stesso modo

ma **invertendo** le sagomature.

MANICHE

Con il col. D **avviare -a)** 50 -**b)** 54

-**c)** 58 -**d)** 62 m. e lavorare a *coste 2x2*

cominciando e terminando con 2 dir.

Lavorare * 2 f. con il col. D, 2 f. con il col.

B, 2 f. con il col. C e 2 f. con il col. A*, rip.

da * a * 2 volte totali e cont. a p. jacquard
seguendo la lettera -a) B -b) A -c) C -d) E
dei grafici: toni lilla A, toni arancio C, toni
acqua E.

Lavorare **solamente** fino al f. 34 e cont. a
m. ras. dir. con il col. A.

Allo stesso tempo:

All'inizio del p. jacquard, **umentare** su
entrambi i lati, ogni:

-a) 6 f.: 17 volte 1 m.

-b) 6 f.: 17 volte 1 m.

-c) 6 e 8 f. alternatamente: 17 volte 1 m.

-d) 6 e 8 f. alternatamente: 17 volte 1 m.

Totale: -a) 84 -b) 88 -c) 92 -d) 96 m.

A -a) 50 cm -b) 51 cm -c) 52 cm -d) 53

cm di altezza, **chiudere** morbidamente

tutte le m.

Lavorare l'altra manica nello stesso modo.

FINITURE

Tutte le **cuciture** vanno eseguite a P.

Materasso.

Cucire una spalla.

Collo: con il col. A, **riprendere** tutte

le m. attorno allo scollo, **umentando**

o **diminuendo** sul 1° f. in modo da

ottenere: -a) 88 -b) 96 -c) 100 -d) 108

m. Lavorare a *coste 2x2* cominciando con 2

dir. e terminando con 2 rov.

A 6 cm di altezza, **chiudere** tutte le m.

Cucire l'altra spalla e il collo.

Attaccare le maniche facendo combaciare

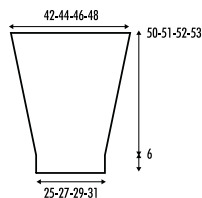
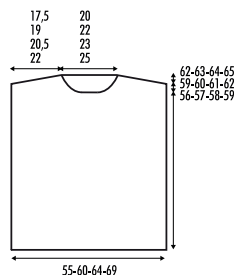
il centro della testa della manica alla

cucitura della spalla e i lati a -a) 21 cm -b)

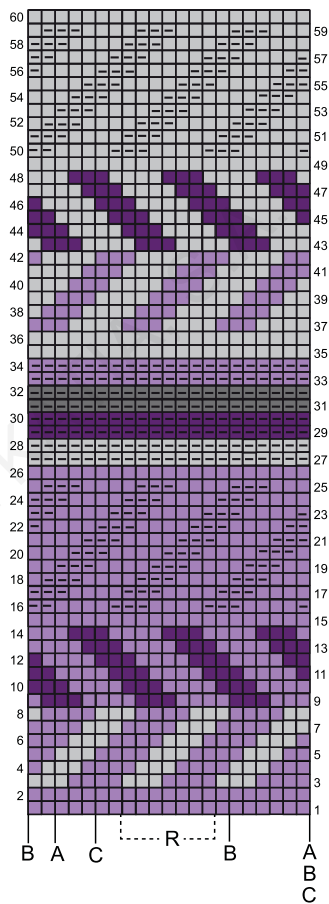
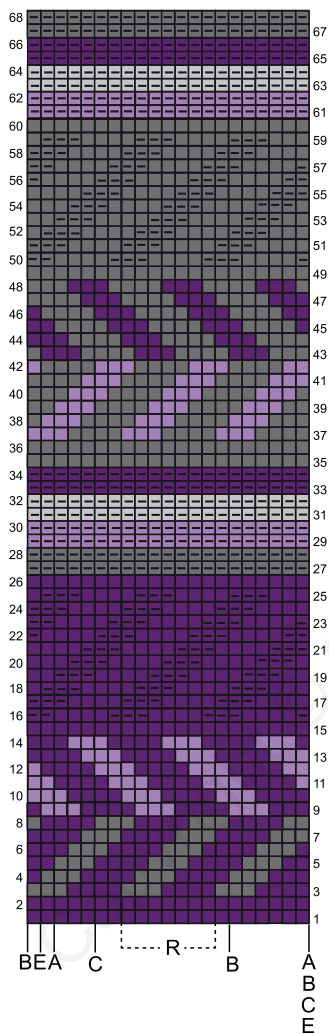
22 cm -c) 23 cm -d) 24 cm dalla cucitura

della spalla. **Cucire.**

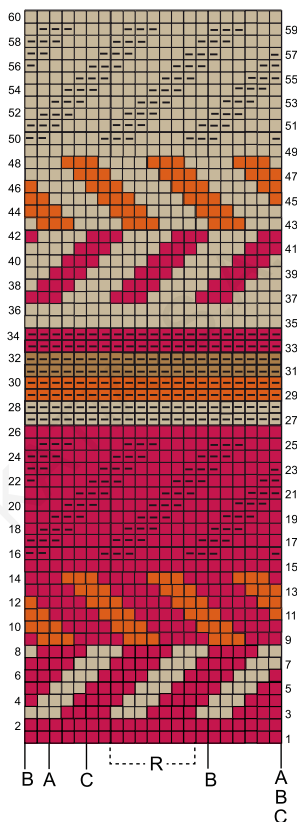
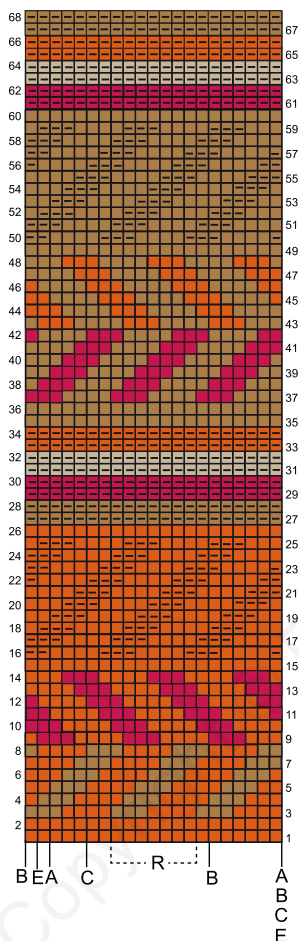
Cucire i sottomanica e i lati.




**GRÁFICOS A Y B / GRAPHIQUES A ET B / GRAPHS A & B / GRAFIEKEN A EN B /
STRICKSCHRIFTEN A UND B / GRAFICI A E B**




- R** Repetir / Répéter / Repeat / Herhalen / Wiederholen / Ripetere
- Col. (A) gris medio / Col. (A) gris moyen / Col. (A) medium grey / Kl. (A) middelgrijs / Fb. (A) mittelgrau / Col. (A) grigio medio
 Col. (B) gris / Col. (B) gris / Col. (B) grey / Kl. (B) grijs / Fb. (B) grau / Col. (B) grigio
 Col. (C) lila / Col. (C) mauve / Col. (C) lilac / Kl. (C) lila / Fb. (C) lila / Col. (C) lilla
 Col. (D) morado / Col. (D) violet / Col. (D) purple / Kl. (D) paars / Fb. (D) dunkelviolet / Col. (D) viola
- 1 p. a p. jersey der. / 1 m. en jersey end. / 1 stockinette st / 1 st. in r. tric.st. / 1 M. glatt re. / 1 m. a m. ras. dir.
 1 p. a p. jersey rev. / 1 m. en jersey env. / 1 reverse stockinette st / 1 st. in av. tric. st. / 1 M. glatt li. / 1 m. a m. ras. rov.





R Repetir / Répéter / Repeat / Herhalen / Wiederholen / Ripetere


 Col. (A) beige claro / Col. (A) beige clair / Col. (A) light beige / Kl. (A) lichtbeige / Fb. (A) hellbeige / Col. (A) beige chiar

 Col. (B) camel / Col. (B) camel / Col. (B) camel / Kl. (B) camel / Fb. (B) camel / Col. (B) cammello

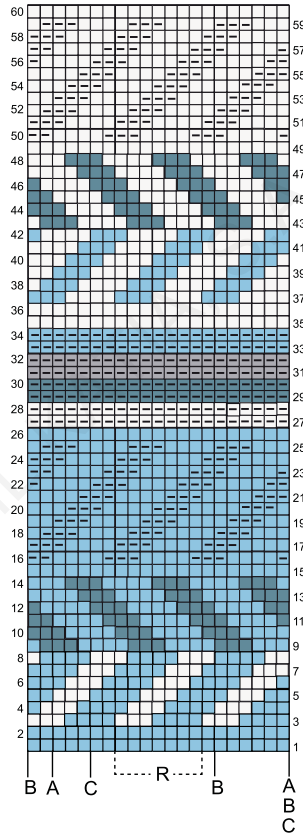
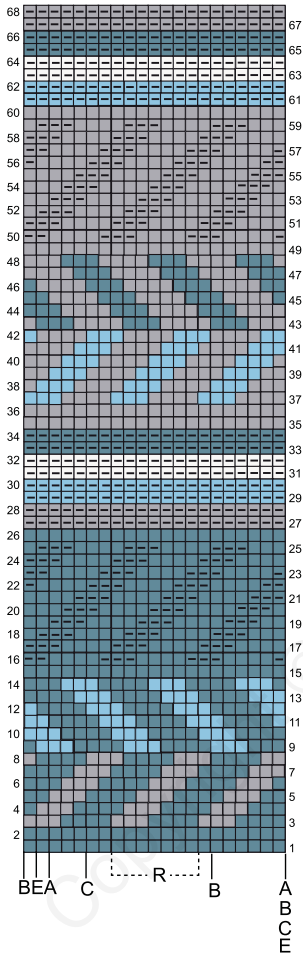
 Col. (C) rubí / Col. (C) rubis / Col. (C) ruby / Kl. (C) robijnrood / Fb. (C) rubinrot / Col. (C) rubino

 Col. (D) naranja / Col. (D) orange / Col. (D) orange / Kl. (D) oranje / Fb. (D) orange / Col. (D) arancione

 1 p. a p. jersey der. / 1 m. en jersey end. / 1 stockinette st / 1 st. in r. tric.st. / 1 M. glatt re. / 1 m. a m. ras. dir.

 1 p. a p. jersey rev. / 1 m. en jersey env. / 1 reverse stockinette st / 1 st. in av. tric.st. / 1 M. glatt li. / 1 m. a m. ras. rov.

GRÁFICOS E Y F / GRAPHIQUES E ET F / GRAPHS E & F / GRAFIEKEN E EN F / STRICKSCHRIFTEN E UND F / GRAFICI E E F



R Repetir / Répéter / Repeat / Herhalen / Wiederholen / Ripetere

□ Col. (A) crudo / Col. (A) écreu / Col. (A) off white / Kl. (A) écreu / Fb. (A) natur / Col. (A) greggio

■ Col. (B) rata / Col. (B) gris souris / Col. (B) light grey / Kl. (B) muisgrijs / Fb. (B) mausgrau / Col. (B) topo

■ Col. (C) agua / Col. (C) vert d'eau / Col. (C) water blue / Kl. (C) waterblauw / Fb. (C) wasser / Col. (C) acqua

■ Col. (D) petróleo / Col. (D) bleu pétrole / Col. (D) petrol / Kl. (D) petroleum / Fb. (D) petrol / Col. (D) petrolio

□ 1 p. a p. jersey der. / 1 m. en jersey end. / 1 stockinette st / 1 st. in r. tric.st. / 1 M. glatt re. / 1 m. a m. ras. dir.

— 1 p. a p. jersey rev. / 1 m. en jersey env. / 1 reverse stockinette st / 1 st. in av. tric.st. / 1 M. glatt li. / 1 m. a m. ras. rov.

Katia





ES/ MERINO 100%

TALLAS: -a) 38-40 -b) 42-44 -c) 46-48 -d) 50-52

El modelo fotografiado corresponde a la talla -a) 38-40

MATERIALES

MERINO 100%

Col. A: -a) 5 -b) 5 -c) 6 -d) 6 ovillos
Col. B: -a) 3 -b) 3 -c) 3 -d) 3 ovillos
Col. C: -a) 2 -b) 2 -c) 3 -d) 3 ovillos
Col. D: -a) 4 -b) 4 -c) 5 -d) 5 ovillos

Jersey tonos aguas	Jersey tonos naranjas	Jersey tonos lilas
Col. (A) 3 crudo	Col. (A) 501	Col. (A) 505 gris claro
Col. (B) 40 piedra	Col. (B) 65 camel	Col. (B) 504 gris medio
Col. (C) 75 agua	Col. (C) 71 rojizo	Col. (C) 77 purpura
Col. (D) 54 verde	Col. (D) 20 naranja	Col. (D) 43 morado

Agujas	Puntos empleados
nº 4 1/2	P. jersey der., P. jersey rev., P. elástico 2x2, Costura a p. de lado P. jacquard: Jersey tonos lilas (ver gráficos A y B) Jersey tonos naranjas (ver gráficos C y D)

Jersey tonos aguas
(ver gráficos E y F)

Ver puntos básicos en:
www.katia.com/es/academy

MUESTRA DEL PUNTO

Las medidas que se dan son con la muestra planchada con precaución.

A p. jacquard, ag. nº 4 1/2

10x10 cm = 20 p. y 26 vts.

ESPALDA

Con el col. D **montar -a)** 110 p. -b) 120 p. -c) 128 p. -d) 138 p. Trab. a p. elástico 2x2. Empezando el elástico con 2 p. der. y terminando con -a) 2 p. der. -b) 2 p. rev. -c) 2 p. rev. -d) 2 p. der.

Trab. * 2 vts en col. D, 2 vts en col. B, 2 vts en col. C y 2 vts en col. A * repetir de * a * un total de 2 veces y continuar trab. a p. jacquard según las letras -a) A -b) B -c) C -d) D de los gráficos: tonos lilas A, tonos naranjas C, tonos agua E.

Al terminar las 68 vts del gráfico, continuar trab. siguiendo las mismas letras y los gráficos: tonos lilas B, tonos naranjas D, tonos agua F. Al terminar las 60 vts del gráfico continuar trab. a p. jersey der. con el col. de la última vta. (col. A).

Hombros: A -a) 59 cm -b) 60 cm -c) 61 cm -d) 62 cm de largo total, **cerrar** en ambos lados, en cada inicio de vta.:

-a) 3 veces 9 p., 1 vez 8 p.
-b) 3 veces 10 p., 1 vez 8 p.
-c) 3 veces 11 p., 1 vez 8 p.
-d) 4 veces 11 p.

Escote: A 3 cm contando desde el inicio de los hombros, **cerrar** los -a) 40 p. -b) 44 p. -c) 46 p. -d) 50 p. restantes.

DELANTERO

Se trab. igual que la espalda **excepto** el escote.

Escote: A -a) 56 cm -b) 57 cm -c) 58 cm -d) 59 cm de largo total, por el derecho de la labor, **cerrar** los -a) 16 p. -b) 20 p. -c) 22 p. -d) 26 p. centrales y continuar trab. cada lado por separado, **cerrando** en el lado del escote, en cada inicio de vta. por

el derecho de la labor: 1 vez 4 p., 1 vez 3 p., 2 veces 2 p., 1 vez 1 p.

Hombro: A 3 cm contando desde el inicio del escote, **cerrar** en el extremo izquierdo, en cada inicio de vta. del revés de la labor:

-a) 3 veces 9 p., 1 vez 8 p.
-b) 3 veces 10 p., 1 vez 8 p.
-c) 3 veces 11 p., 1 vez 8 p.
-d) 4 veces 11 p.

Acabar el otro lado igual, pero a la **inversa**.

MANGAS

Con el col. D **montar -a)** 50 p. -b) 54 p. -c) 58 p. -d) 62 p. Trab. a p. elástico 2x2. Empezando y terminado el elástico con 2 p. der.

Trab. * 2 vts en col. D, 2 vts en col. B, 2 vts en col. C y 2 vts en col. A * repetir de * a * un total de 2 veces y continuar trab. a p. jacquard según las letras -a) B -b) A -c) C -d) E de los gráficos: tonos lilas A, tonos naranjas C, tonos agua E. Trab. **solo** hasta la vta. 34. y continuar trab. a p. jersey der. en col. A

Al mismo tiempo:

Al empezar el jacquard, **aumentar** en ambos lados, en cada:

-a) 6ª vta.: 17 veces 1 p.
-b) 6ª vta.: 17 veces 1 p.
-c) 6ª vta. y 8ª vta. alternativamente: 17 veces 1 p.
-d) 6ª vta. y 8ª vta. alternativamente: 17 veces 1 p.

Quedarán: -a) 84 p. -b) 88 p. -c) 92 p. -d) 96 p.

A -a) 50 cm -b) 51 cm -c) 52 cm -d) 53 cm de largo total, **cerrar** todos los p. flojos.

Trab. otra manga igual.

CONFECCIÓN Y REMATE

Toda la prenda se **cose** a p. de lado.

Coser un hombro.

Cuello: con el col. A, **recoger** todos los p. alrededor de los escotes, **aumentando** o **menguando** en la primera vta. según sea necesario hasta obtener: -a) 88 p. -b) 96 p. -c) 100 p. -d) 108 p. Trab. a p. elástico 2x2. Empezando el elástico con 2 p. der. y terminado con 2 p. rev.

A 6 cm de largo total, **cerrar** todos los p.

Coser el otro hombro y el cuello.

Aplicar las mangas, poner la mitad de la parte superior de la manga en la costura del hombro y hacer llegar los extremos a **-a)** 21 cm **-b)** 22 cm **-c)** 23 cm **-d)** 24 cm desde la costura del hombro. **Coser**.

Coser el bajo de las mangas y los lados.

FR/ MERINO 100%

TAILLES : -a) 38-40 **-b)** 42-44 **-c)** 46-48 **-d)** 50-52

Le modèle de la photo correspond à la taille : -a) 38-40

FOURNITURES

Qualité MERINO 100%

Col. A : **-a)** 5 **-b)** 5 **-c)** 6 **-d)** 6 pelotes

Col. B : **-a)** 3 **-b)** 3 **-c)** 3 **-d)** 3 pelotes

Col. C : **-a)** 2 **-b)** 2 **-c)** 3 **-d)** 3 pelotes

Col. D : **-a)** 4 **-b)** 4 **-c)** 5 **-d)** 5 pelotes

Pull jacquard en harmonie vert d'eau	Pull jacquard en harmonie orange	Pull jacquard en harmonie mauve
Col. (A) 3 écri Col. (B) n° 40 pierre Col. (C) n° 75 vert d'eau Col. (D) n° 54 vert	Col. (A) 501 beige Col. (B) n° 65 camel Col. (C) n° 71 bordeaux Col. (D) n° 20 orange	Col. (A) n° 505 gris clair Col. (B) n° 504 gris moyen Col. (C) n° 77 m. pourpre Col. (D) n° 43 violet

Aiguilles	Points employés
N° 4,5	<i>Jersey end., Jersey env., Côtes 2x2, Couture au pt de côté Jacquard</i> <i>Pull en harmonie mauve (voir graphiques A et B)</i> <i>Pull en harmonie orange (voir graphiques C et D)</i>

Pull en harmonie vert d'eau (voir graphiques E et F)

Voir points de base sur : www.katia.com/fr/academy

ÉCHANTILLON (10 cm x 10 cm)

Mesurer l'échantillon après l'avoir soigneusement repassé.

20 m. et 26 rgs au *pt jacquard*, avec les aig. n° 4,5

DOS

En col. D, **monter -a)** 110 m. **-b)** 120 m. **-c)** 128 m. **-d)** 138 m. Tric. 4 rgs en côtes 2x2, en commençant par 2 m. end. et en terminant par **-a)** 2 m. end. **-b)** 2 m. env. **-c)** 2 m. env. **-d)** 2 m. end.

Tric. * 2 rgs en col. D, 2 rgs en col. B, 2 rgs en col. C et 2 rgs en col. A *, tric. de * à * 2 fois au total et continuer à tric. en *jacquard* selon la lettre **-a)** **A -b) B -c) C -d) D** des graphiques : tons mauves A, tons orange C, tons vert d'eau E.

En terminant les 68 rgs du graphique, continuer à tric. selon la même lettre du même graphique : B pour le mauve, D pour l'orange, F pour vert d'eau.

À la fin des 60 rgs du graphique, continuer à tric. en *jersey end.* avec le coloris du dernier rg (col. A).

Épaules : -a) 59 cm **-b)** 60 cm **-c)** 61 cm **-d)** 62 cm de hauteur totale, **rabattre** de chaque côté, au début de chaque rg :

-a) 3 x 9 m., 1 x 8 m.

-b) 3 x 10 m., 1 x 8 m.

-c) 3 x 11 m., 1 x 8 m.

-d) 4 x 11 m.

Encolure : à 3 cm à partir du début des épaules, **rabattre** les **-a)** 40 m. **-b)** 44 m. **-c)** 46 m. **-d)** 50 m. restantes.

DEVANT

Tric. comme le dos, à l'exception de l'encolure.

Encolure : à -a) 56 cm **-b)** 57 cm **-c)** 58 cm **-d)** 59 cm de hauteur totale, sur l'endroit, **rabattre** les **-a)** 16 m. **-b)** 20 m. **-c)** 22 m. **-d)** 26 m. centrales et continuer à tric. chaque

côté séparément, **en rabattant**, du côté de l'encolure, au début de tous les rgs sur l'endroit : 1 x 4 m., 1 x 3 m., 2 x 2 m., 1 x 1 m.

Épaule : à 3 cm à partir du début de l'encolure, **rabattre** du côté gauche, au début de chaque rg sur l'envers :

-a) 3 x 9 m., 1 x 8 m.

-b) 3 x 10 m., 1 x 8 m.

-c) 3 x 11 m., 1 x 8 m.

-d) 4 x 11 m.

Terminer l'autre côté de même mais en **vis-à-vis**.

MANCHES

En col. D, **monter -a)** 50 m. **-b)** 54 m. **-c)** 58 m. **-d)** 62 m. Tric. en côtes 2x2, en commençant et en terminant par 2 m. end.

Tric. * 2 rgs en col. D, 2 rgs en col. B, 2 rgs en col. C et 2 rgs en col. A *, tric. de * à * 2 fois au total et continuer à tric. en *jacquard* selon la lettre **-a)** **B -b) A -c) C -d) D** des graphiques : tons mauves A, tons orange C, tons vert d'eau E. Tric. **seulement** jusqu'au 34^e rg puis continuer à tric. en col. A et en *jersey end.*

En même temps :

Au début du *jacquard*, **augmenter** de chaque côté, comme suit :

-a) tous les 6 rgs : 17 x 1 m.

-b) tous les 6 rgs : 17 x 1 m.

-c) alternativement tous les 6 et 8 rgs : 17 x 1 m.

-d) alternativement tous les 6 et 8 rgs : 17 x 1 m.

On obtient **-a)** 84 m. **-b)** 88 m. **-c)** 92 m. **-d)** 96 m.

À **-a)** 50 cm **-b)** 51 cm **-c)** 52 cm **-d)** 53 cm de hauteur totale, **rabattre** seulement.

MONTAGE

Fermer les coutures au *pt de côté*.

Coudre une épaule.

Col : en col. A, **relever** toutes les m. sur les encolures, **en augmentant** ou **en diminuant** au 1^{er} rg le nombre de m. nécessaire pour obtenir **-a)** 88 m. **-b)** 96 m. **-c)** 100 m. **-d)** 108 m. Tric. en côtes 2x2, en commençant par 2 m. end. et en terminant par 2 m. env.

À 6 cm de hauteur totale, **rabattre**.

Coudre l'autre épaule et le col.

Appliquer et coudre les manches,

en faisant coïncider le milieu du haut de la manche et la couture de l'épaule et en plaçant les extrémités à **-a)** 21 cm **-b)** 22 cm **-c)** 23 cm **-d)** 24 cm de la couture de l'épaule.

Coudre le dessous des manches et les côtés.

EN/ MERINO 100%

SIZE: **-a)** 43 1/4" **-b)** 47 1/4" **-c)** 50 3/8" **-d)** 54 3/8" finished bust measurement

UK sizes: **-a)** 8-10 **-b)** 12-14 **-c)** 16-18 **-d)** 20-22

The model in the photograph corresponds to size -a) 8-10

MATERIALS

MERINO 100%

Col. A: **-a)** 5 **-b)** 5 **-c)** 6 **-d)** 6 balls
Col. B: **-a)** 3 **-b)** 3 **-c)** 3 **-d)** 3 balls
Col. C: **-a)** 2 **-b)** 2 **-c)** 3 **-d)** 3 balls
Col. D: **-a)** 4 **-b)** 4 **-c)** 5 **-d)** 5 balls

Water tones jumper	Orange tones jumper	Lilac tones jumper
Col. (A) 3 off white Col. (B) 40 stone grey Col. (C) 75 water blue Col. (D) 54 green	Col. (A) 501 beige Col. (B) 65 camel Col. (C) 71 rust Col. (D) 20 orange	Col. (A) 505 light grey Col. (B) 504 medium grey Col. (C) 77 mauve Col. (D) 43 purple

Knitting needles	Stiches
Size 7 (U.S.) (4,5 mm)	<i>Stockinette st</i> <i>Reverse stockinette st</i> <i>2x2 ribbing</i> <i>Side seams</i> <i>Jacquard st:</i> <i>Lilac tones jumper</i> (see graphs A & B) <i>Orange tones jumper</i> (see graphs C & D)

Water tones jumper (see graphs E & F)

See basic stitches at:
www.katia.com/en/academy

GAUGE

The measurements are taken after carefully blocking (pressing) the sample swatch.

Using the size 7 needles in *jacquard st*:
20 sts & 26 rows = 4x4"

BACK

Using col. D **cast on -a)** 110 **-b)** 120 **-c)** 128 **-d)** 138 sts. Work in *2x2 ribbing*. Start the ribbing with K2 and finish with **-a)** K2 **-b)** P2 **-c)** P2 **-d)** K2.

Work * 2 rows col. D, 2 rows col. B, 2 rows col. C and 2 rows col. A, * repeat from * to * a total of 2 times and continue working in *jacquard st* following the letters **-a)** A **-b)** B **-c)** C **-d)** D of the graphs: lilac tones A, orange tones C, water tones E.

After completing the 68 rows of the graph, continue the work following the same letters and graphs: lilac tones B, orange tones D, water tones F. After completing the 60 rows of the graph, continue working in *stockinette st* with the same colour as the last row (col. A).

Shoulders: When back measures **-a)** 23 1/4" (59 cm) **-b)** 23 5/8" (60 cm) **-c)** 24" (61 cm) **-d)** 24 3/8" (62 cm) measuring from the start, **bind (cast off)** at each edge, at the beginning of every row as follows:
-a) 9 sts 3 times, 8 sts 1 time
-b) 10 sts 3 times, 8 sts 1 time
-c) 11 sts 3 times, 8 sts 1 time
-d) 11 sts 4 times

Neckline: At a distance of 1 1/8" (3 cm) measuring from the start of the shoulder shaping, **bind (cast off)** the remaining **-a)** 40 **-b)** 44 **-c)** 46 **-d)** 50 sts.

FRONT

Work the same as the back **except** for the neckline.

Neckline: When front measures **-a)** 22" (56 cm) **-b)** 22 1/2" (57 cm) **-c)** 22 7/8" (58 cm) **-d)** 23

1/4" (59 cm), measuring from the start, with the right side of the work facing **bind (cast off)** the central **-a)** 16 **-b)** 20 **-c)** 22 **-d)** 26 sts and continue working each side separately, **binding (casting off)** at the beginning of every right side row of the work at the neckline edge as follows: 4 sts 1 time, 3 sts 1 time, 2 sts 2 times, 1 st 1 time.

Shoulder: At a distance of 1 1/8" (3 cm) measuring from the start of the neckline shaping, **bind (cast off)** at the left side edge, at the beginning of every wrong side row of the work as follows:

-a) 9 sts 3 times, 8 sts 1 time
-b) 10 sts 3 times, 8 sts 1 time
-c) 11 sts 3 times, 8 sts 1 time
-d) 11 sts 4 times

Finish the other side in the same manner, but **reverse** the shaping.

SLEEVES

Using col. D **cast on -a)** 50 **-b)** 54 **-c)** 58 **-d)** 62 sts. Work in *2x2 ribbing*. Start and finish the ribbing with K2. Work * 2 rows col. D, 2 rows col. B, 2 rows col. C and 2 rows col. A, * repeat from * to * a total of 2 times and continue working in *jacquard st* following the letters **-a)** B **-b)** A **-c)** C **-d)** E of the graphs: lilac tones A, orange tones C, water tones E. **Only** work until row 34 then continue in *stockinette st* in col. A.

At the same time:

When starting the *jacquard*, **increase** at each edge of the sleeve as follows:
-a) on every 6th row: 1 st 17 times
-b) on every 6th row: 1 st 17 times
-c) on every 6th and 8th alternate row: 1 st 17 times
-d) on every 6th and 8th alternate row: 1 st 17 times

Total: **-a)** 84 **-b)** 88 **-c)** 92 **-d)** 96 sts
When sleeve measures **-a)** 19 5/8" (50 cm) **-b)** 20 1/8" (51 cm) **-c)** 20 1/2" (52 cm) **-d)** 20 7/8" (53 cm), measuring from the start, loosely **bind (cast off)** all the sts.

Make another sleeve the same.

FINISHING (MAKING UP)

The whole garment is **seen** using *side seams*.

Sew one shoulder.

Collar band: using col. A, **pick up** all the sts around the neckline, **increasing** or **decreasing** where necessary on the first row in order to obtain a total of: **-a)** 88 **-b)** 96 **-c)** 100 **-d)** 108 sts. Work in 2x2 *ribbing*. Start the ribbing with K2 and finish with P2.

When collar band measures 2 3/8" (6 cm), measuring from the start, **bind (cast off)** all the sts.

Sew the other shoulder and the collar band seam.

Attach sleeves = match the centre of the sleeve head to the shoulder seam and make the edges of the sleeve head measure an armhole depth of **-a)** 8 1/4" (21 cm) **-b)** 8 5/8" (22 cm) **-c)** 9" (23 cm) **-d)** 9 1/2" (24 cm) from the shoulder seam. **Sew.**

Sew the underarm seams and the sides.

NE/ MERINO 100%

MATEN: **-a)** 38-40 **-b)** 42-44 **-c)** 46-48 **-d)** 50-52

Het model van de foto komt overeen met de maat: -a) 38-40

BENODIGD MATERIAAL

MERINO 100%

Kl. A: **-a)** 5 **-b)** 5 **-c)** 6 **-d)** 6 bollen

Kl. B: **-a)** 3 **-b)** 3 **-c)** 3 **-d)** 3 bollen

Kl. C: **-a)** 2 **-b)** 2 **-c)** 3 **-d)** 3 bollen

Kl. D: **-a)** 4 **-b)** 4 **-c)** 5 **-d)** 5 bollen

Trui water-tinten	Trui oranje tinten	Trui lila tinten
Kl. (A) 3 ércu	Kl. (A) 501 beige	Kl. (A) 505 lichtgrijs
Kl. (B) 40 steenkleur	Kl. (B) 65 camel	Kl. (B) 504 middelgrijs
Kl. (C) 75 waterblauw	Kl. (C) 71 rood	Kl. (C) 77 purper
Kl. (D) 54 groen	Kl. (D) 20 oranje	Kl. (D) 43 paars

Breinaalden	Gebruikte steken
Nr 4 1/2	<i>R. tric.st.</i> , <i>Av. tric.st.</i> , <i>Boordsteek 2x2</i> , <i>Naad d.m.v. platte Kantsteek</i> <i>Jacquardsteek:</i> <i>Trui lila tinten</i> (zie grafieken A en B) <i>Trui oranje tinten</i> (zie grafieken C en D) <i>Trui watertinten tinten</i> (zie grafieken E en F)
Zie basissteken bij: www.katia.com/nl/academy	

STEEKVERHOUDING

De maat is genomen ná het strijken v.h. proeflapje.

In *jacquardsteek*, breinaalden nr. 4 1/2 10x10 cm = 20 st. en 26 naalden.

RUGPAND

Met kl. D, **-a)** 110 st. **-b)** 120 st.

-c) 128 st. **-d)** 138 st. **opz.** Brei *boordsteek 2x2* met 2 st. r. en eindig met **-a)** 2 st. r. **-b)** 2 st. av. **-c)** 2 st. av. **-d)** 2 st. r.

Brei * 2 naalden met kl. D, 2 naalden met kl. B, 2 naalden met kl. C en 2 naalden met kl. A *

herhaal van * tot * in totaal 2 maal en hierna verderbreien in *jacquardsteek*

volgens de letters **-a)** A **-b)** B **-c)** C **-d)** D v.d. grafieken: lila tinten A,

oranje tinten C, watertinten E.

Nádat de 68 naalden v.d. grafiek gebreid zijn, verderbreien en

hierbij dezelfde letters en grafieken volgen: lila tinten B, oranje tinten D, watertinten F.

Nádat de 60 naalden v.d. grafiek gebreid zijn, met de kl. v.d. laatste

naald (kl. A) verderbreien in *r. tric.st.*

Shoulders: Bij **-a)** 59 cm **-b)** 60 cm **-c)** 61 cm **-d)** 62 cm totale lengte,

aan beide kanten, bij het begin van elke naald **afk.:**

-a) 3 maal 9 st., 1 maal 8 st.

-b) 3 maal 10 st., 1 maal 8 st.

-c) 3 maal 11 st., 1 maal 8 st.

-d) 4 maal 11 st.

Hals: Bij 3 cm lengte, meten

vanaf het begin v.d. schouders, de resterende **-a)** 40 st. **-b)** 44 st. **-c)** 46 st. **-d)** 50 st. **afk.**

VOORPAND

Breien zoals het ruggpand, **behalve** de hals.

Hals: Bij **-a)** 56 cm **-b)** 57 cm **-c)** 58 cm **-d)** 59 cm totale lengte, in een naald aan de goede kant v.h. werk, de midd. **-a)** 16 st. **-b)** 20 st. **-c)** 22 st. **-d)** 26 st. **afk.** en hierna elk deel apart verderbreien. Aan de halskant, bij het begin van elke naald aan de goede kant v.h. werk **afk.:** 1 maal 4 st., 1 maal 3 st., 2 maal 2 st., 1 maal 1 st.

Shoulder: Bij 3 cm lengte, meten vanaf het begin v.d. hals, op het linker uiteinde, bij het begin van elke naald aan de verkeerde kant v.h. werk **afk.:**

-a) 3 maal 9 st., 1 maal 8 st.

-b) 3 maal 10 st., 1 maal 8 st.

-c) 3 maal 11 st., 1 maal 8 st.

-d) 4 maal 11 st.

Brei het andere deel idem, maar in **spiegelbeeld.**

MOUWEN

Met kl. D, **-a)** 50 st. **-b)** 54 st. **-c)** 58 st. **-d)** 62 st. **opz.** Brei *boordsteek 2x2*, begin en eindig de *boordsteek 2x2* met 2 st. r.

Brei * 2 naalden met kl. D, 2 naalden met kl. B, 2 naalden met kl. C en 2 naalden met kl. A *

herhaal van * tot * in totaal 2 maal en hierna verderbreien in *jacquardsteek*

volgens de letters **-a)** B **-b)** A **-c)** C **-d)** E v.d. grafieken: lila tinten A,

oranje tinten C, watertinten E. Brei **alléén** tot aan naald 34 en hierna

met kl. A verderbreien in *r. tric.st.*

Tegelijkertijd:

Bij het beginnen v.d. *jacquard*, **meerder** aan beide kanten:

-a) in elke 6e naald: 17 maal 1 st.

-b) in elke 6e naald: 17 maal 1 st.

-c) afwisselend in elke 6e naald en in elke 8e naald: 17 maal 1 st.

-d) afwisselend in elke 6e naald en in elke 8e naald: 17 maal 1 st.

Er zijn hierna: **-a)** 84 st. **-b)** 88 st. **-c)** 92 st. **-d)** 96 st.

Bij **-a)** 50 cm **-b)** 51 cm **-c)** 52 cm

-d) 53 cm totale lengte, alle st. losjes

afk.

Brei de andere mouw idem.

IN ELKAAR ZETTEN EN AFWERKEN

Alle naden worden **vastgenaaid**

d.m.v. *platte kantsteek*.

Sluit een schoudernaad.

Kraag: met de kl. A, alle st. rondom

de halzen **opnemen, meerder** of

minder hierbij verdeeld over de

eerste naald het benodigd aantal

st. tot er in totaal **-a)** 88 st. **-b)** 96

st. **-c)** 100 st. **-d)** 108 st. zijn. Brei

boordsteek 2x2, begin de *boordsteek*

2x2 met 2 st. r. en eindig met 2 st. av.

Bij 6 cm totale lengte, alle st. **afk.**

Sluit de nadere schoudernaad en de

naad v.d. kraag.

Bevestig de mouwen = met het

midden v.d. bovenkant v.d. mouw aan

de schoudernaad en de uiteinden v.d.

bovenkant v.d. mouw op **-a)** 21 cm

-b) 22 cm **-c)** 23 cm **-d)** 24 cm vanaf

de schoudernaad **vastnaaien** aan

het rugpand en het voorpand.

Sluit de binnenkant v.d. mouwen en

de naden v.d. zijkant.

DE/ MERINO 100%

GRÖSSEN: **-a)** 36-38 **-b)** 40-42 **-c)**

44-46 **-d)** 48-50

Das Modell auf dem Foto

entspricht Größe -a) 36-38

MATERIAL

MERINO 100%

Fb. A: **-a)** 5 **-b)** 5 **-c)** 6 **-d)** 6 Knäuel

Fb. B: **-a)** 3 **-b)** 3 **-c)** 3 **-d)** 3 Knäuel

Fb. C: **-a)** 2 **-b)** 2 **-c)** 3 **-d)** 3 Knäuel

Fb. D: **-a)** 4 **-b)** 4 **-c)** 5 **-d)** 5 Knäuel

Pullover Wassertöne	Pullover Orangetöne	Pullover Lilatöne
Fb. (A) 3 natur	Fb. (A) 501 beige	Fb. (A) 505 hellgrau
Fb. (B) 40 stein	Fb. (B) 65 camel	Fb. (B) 504 mittelgrau
Fb. (C) 75 wasser	Fb. (C) 71 rötlich	Fb. (C) 77 purpur
Fb. (D) 54 grün	Fb. (D) 20 orange	Fb. (D) 43 dunkelviolet

StrickndIn	Muster
Nr 4 1/2	<i>Glatt re., Glatt li., Rippenmuster 2x2, Matratzenstich für die Nähte</i> Jacquardmuster: <i>Pullover Lilatöne</i> (siehe Strickschriften A und B) <i>Pullover Orangetöne</i> (siehe Strickschriften C und D) <i>Pullover Wassertöne</i> (siehe Strickschriften E und F)
Siehe Grundmuster bei: www.katia.com/de/academy	

MASCHENPROBE

Die Maße beziehen sich auf

die vorsichtig übergebügelte

Maschenprobe.

Jacquardmuster mit Ndln. Nr. 4 1/2

10x10 cm = 20 M. und 26 R.

RÜCKENTEIL

Mit Fb. D **-a)** 110 M. **-b)** 120 M. **-c)**

128 M. **-d)** 138 M. **anschlagen.**

Rippenmuster 2x2 str. Das

Rippenmuster mit 2 M. re. beginnen

und mit **-a)** 2 M. re. **-b)** 2 M. li. **-c)** 2

M. li. **-d)** 2 M. re. beenden.

Mit den folgenden Fb. str.: * 2 R. mit

Fb. D, 2 R. mit Fb. B, 2 R. mit Fb. C und

2 R. mit Fb. A, * von * bis * insgesamt

2 mal str. und dann *Jacquardmuster*

gemäß dem Buchstaben **-a)** A **-b)** B

-c) C **-d)** D der folgenden Strickschrift

str.: Lilatöne A, Orangetöne C,

Wassertöne E.

Nach den 68 R. der Strickschrift

gemäß demselben Buchstaben und

der folgenden Strickschrift weiterstr.:

Lilatöne B, Orangetöne D, Wassertöne F.

Nach den 60 R. der Strickschrift *glatt*

re. mit derselben Fb. der letzten R.

(Fb. A) weiterstr.

Schultern: In **-a)** 59 cm **-b)** 60 cm

-c) 61 cm **-d)** 62 cm Gesamthöhe

beidseitig am Anfang jeder R. wie

folgt **abketten:**

-a) 3 mal 9 M., 1 mal 8 M.

-b) 3 mal 10 M., 1 mal 8 M.

-c) 3 mal 11 M., 1 mal 8 M.

-d) 4 mal 11 M.

Halsausschnitt: In 3 cm Höhe, ab

dem Anfang der Schultern gemessen,

die restlichen **-a)** 40 M. **-b)** 44 M. **-c)**

46 M. **-d)** 50 M. **abketten.**

VORDERTEIL

Wie das Rückenteil str., **außer** den

Halsausschnitt.

Halsausschnitt: In **-a)** 56 cm **-b)** 57

cm **-c)** 58 cm **-d)** 59 cm Gesamthöhe,

in einer Hinr., die mittleren **-a)** 16

M. **-b)** 20 M. **-c)** 22 M. **-d)** 26 M.

abketten und jede Seite getrennt

weiterstr., dabei am Halsausschnitt,

am Anfang jeder Hinr., wie folgt

abketten: 1 mal 4 M., 1 mal 3 M., 2

mal 2 M., 1 mal 1 M.

Schulter: In 3 cm Höhe, ab

dem Anfang des Halsausschnitts

gemessen, am linken Rand, am

Anfang jeder Rückr., wie folgt

abketten:

-a) 3 mal 9 M., 1 mal 8 M.

-b) 3 mal 10 M., 1 mal 8 M.

-c) 3 mal 11 M., 1 mal 8 M.

-d) 4 mal 11 M.

Die andere Seite **gegengleich** beenden.

ÄRMEL

Mit Fb. D **-a)** 50 M. **-b)** 54 M. **-c)**

58 M. **-d)** 62 M. **anschlagen.**

Rippenmuster 2x2 str. Das

Rippenmuster mit 2 M. re. beginnen

und beenden.

Mit den folgenden Fb. str.: * 2 R. mit

Fb. D, 2 R. mit Fb. B, 2 R. mit Fb. C und

2 R. mit Fb. A, * von * bis * insgesamt

2 mal str. und dann *Jacquardmuster*

gemäß dem Buchstaben **-a)** B **-b)** A

-c) C **-d)** E der folgenden Strickschrift

str.: Lilatöne A, Orangetöne C,

Wassertöne E. **Nur** bis zur 34. R. str.

und dann *glatt* re. mit Fb. A weiterstr.

Gleichzeitig:

Ab der ersten R. des *Jacquardmusters*

beidseitig wie folgt **zunehmen:**

-a) in jeder 6. R.: 17 mal 1 M.

-b) in jeder 6. R.: 17 mal 1 M.

-c) abwechselnd in jeder 6. und 8. R.:

17 mal 1 M.

-d) abwechselnd in jeder 6. und 8.

R.: 17 mal 1 M.

Das ergibt: **-a)** 84 M. **-b)** 88 M. **-c)**

92 M. **-d)** 96 M.

In **-a)** 50 cm **-b)** 51 cm **-c)** 52 cm

-d) 53 cm Gesamthöhe alle M. locker **abketten**.

Den anderen Ärmel genauso str.

AUSARBEITUNG

Der ganze Pullover wird mit *Matratzenstich* **genäht**.

Eine Schulter **nähen**.

Halsbündchen: Mit Fb. A die M. am Halsausschnitt entlang **herausstr.**, in der ersten R., wenn nötig, **zu-** bzw. **abnehmen**, bis zum Erhalt von

-a) 88 M. **-b)** 96 M. **-c)** 100 M. **-d)**

108 M. *Rippenmuster 2x2* str. Das Rippenmuster mit 2 M. re. beginnen und mit 2 M. li. beenden.

In 6 cm Gesamthöhe alle M. **abketten**.

Die andere Schulter und die

Seitenränder des Halsbündchens **nähen**.

Die Ärmel **anlegen**, mit der Mitte des oberen Teils des Ärmels an der Schulternaht und den Rändern im Abstand von **-a)** 21 cm **-b)** 22 cm **-c)** 23 cm **-d)** 24 cm von der Schulternaht, und **annähen**.

Die Seitenränder von Vorder- und Rückenteil und der Ärmel **nähen**.

IT/ MERINO 100%

TAGLIE: **-a)** 42-44 **-b)** 46-48 **-c)**

50-52 **-d)** 54-56

Il modello in fotografia

corrisponde alla taglia -a) 42-44

MATERIALE

MERINO 100%

Col. A: **-a)** 5 **-b)** 5 **-c)** 6 **-d)** 6 gomitoli

Col. B: **-a)** 3 **-b)** 3 **-c)** 3 **-d)** 3 gomitoli

Col. C: **-a)** 2 **-b)** 2 **-c)** 3 **-d)** 3 gomitoli

Col. D: **-a)** 4 **-b)** 4 **-c)** 5 **-d)** 5 gomitoli

Maglia toni acqua	Maglia toni arancio	Maglia toni lila
Col. (A) 3 greggio	Col. (A) 501 beige	Col. (A) 505 grigio chiaro
Col. (B) 40 pietra	Col. (B) 65 cammello	Col. (B) 504 grigio medio
Col. (C) 75 acqua	Col. (C) 71 rosso	Col. (C) 77 porpora
Col. (D) 54 verde	Col. (D) 20 arancione	Col. (D) 43 viola

Ferri	Punti
4,5 mm	M. Rasata Dir., M. Rasata Rov., Coste 2x2, Cucitura A P. Materasso P. jacquard: Maglia toni lilla (v. Grafici A e B) Maglia toni arancio (v. Grafici C e D) Maglia toni acqua (v. Grafici E e F)
Vedi Punti di Base su: www.katia.com/it/academy	

TENSIONE

Eseguire con cura il bloccaggio del campione prima della misurazione.

Con i ferri da 4,5 mm, a P. Jacquard 10x10 cm = 20 m. x 26 f.

DIETRO

Con il col. D **avviare -a)** 110 **-b)**

120 **-c)** 128 **-d)** 138 m. e lavorare a

coste 2x2 cominciando con 2 dir. e

terminando con **-a)** 2 dir. **-b)** 2 rov.

-c) 2 rov. **-d)** 2 dir.

Lavorare * 2 f. con il col. D, 2 f. con il

col. B, 2 f. con il col. C e 2 f. con il col.

A *, rip. da * a * 2 volte totali e cont. a

p. jacquard seguendo la lettera **-a)** A

-b) B **-c)** C **-d)** D dei grafici: toni lilla

A, toni arancio C, toni acqua E.

Alla fine dei 68 f. del grafico, cont.

seguendo le stesse lettere e i grafici:

toni lilla B, toni arancio D, toni acqua F.

Alla fine dei 60 f. del grafico, cont.

a m. ras. dir. con il col. dell'ultimo f.

(col. A).

Spalle: A **-a)** 59 cm **-b)** 60 cm **-c)** 61

-d) 62 cm di altezza, **chiudere** su

entrambi i lati, all'inizio di ogni f.:

-a) 3 volte 9 m., 1 volta 8 m.

-b) 3 volte 10 m., 1 volta 8 m.

-c) 3 volte 11 m., 1 volta 8 m.

-d) 4 volte 11 m.

Scollo: A 3 cm dall'inizio delle spalle,

chiudere le **-a)** 40 **-b)** 44 **-c)** 46 **-d)**

50 m. rimanenti.

DAVANTI

Lavorare come il dietro, a **eccezione**

dello scollo.

Scollo: A **-a)** 56 cm **-b)** 57 cm **-c)**

58 cm **-d)** 59 cm di altezza, sul dir.

del lavoro, **chiudere** le **-a)** 16 **-b)**

20 **-c)** 22 **-d)** 26 m. centrali e cont.

su ciascun lato separatamente,

chiudendo sullo scollo, all'inizio di ogni f. sul dir. del lavoro: 1 volta 4 m., 1 volta 3 m., 2 volte 2 m., 1 volta 1 m.

Spalla: A 3 cm dall'inizio dello scollo,

chiudere sul lato sinistro, all'inizio di

ogni f. sul rov. del lavoro:

-a) 3 volte 9 m., 1 volta 8 m.

-b) 3 volte 10 m., 1 volta 8 m.

-c) 3 volte 11 m., 1 volta 8 m.

-d) 4 volte 11 m.

Terminare l'altro lato nello

stesso modo ma **invertendo** le

sagomature.

MANICHE

Con il col. D **avviare -a)** 50 **-b)** 54

-c) 58 **-d)** 62 m. e lavorare a coste

2x2 cominciando e terminando con

2 dir.

Lavorare * 2 f. con il col. D, 2 f. con il

col. B, 2 f. con il col. C e 2 f. con il col.

A *, rip. da * a * 2 volte totali e cont. a

p. jacquard seguendo la lettera **-a)** B

-b) A **-c)** C **-d)** E dei grafici: toni lilla

A, toni arancio C, toni acqua E.

Lavorare **solamente** fino al f. 34 e

cont. a m. ras. dir. con il col. A.

Allo stesso tempo:

All'inizio del p. jacquard, **aumentare**

su entrambi i lati, ogni:

-a) 6 f.: 17 volte 1 m.

-b) 6 f.: 17 volte 1 m.

-c) 6 e 8 f. alternatamente: 17 volte 1 m.

-d) 6 e 8 f. alternatamente: 17 volte 1 m.

Totale: **-a)** 84 **-b)** 88 **-c)** 92 **-d)** 96 m.

A **-a)** 50 cm **-b)** 51 cm **-c)** 52 cm

-d) 53 cm di altezza, **chiudere**

morbidamente tutte le m.

Lavorare l'altra manica nello stesso

modo.

FINITURE

Tutte le **cuciture** vanno eseguite a P.

Materasso.

Cucire una spalla.

Collo: con il col. A, **riprendere**

tutte le m. attorno allo scollo,

aumentando o **diminuendo** sul

1° f. in modo da ottenere: **-a)** 88

-b) 96 **-c)** 100 **-d)** 108 m. Lavorare

a coste 2x2 cominciando con 2 dir. e

terminando con 2 rov.

A 6 cm di altezza, **chiudere** tutte

le m.

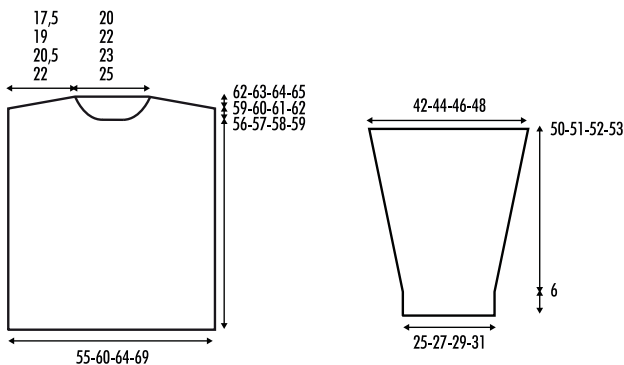
Cucire l'altra spalla e il collo.

Attaccare le maniche facendo

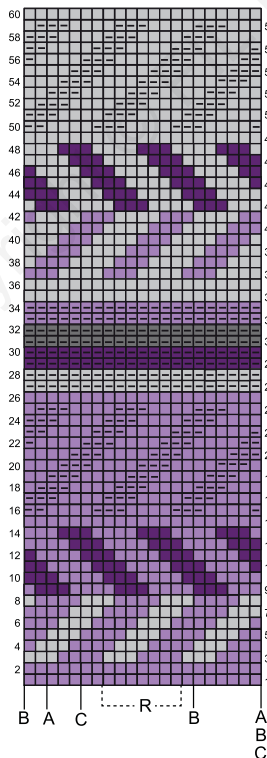
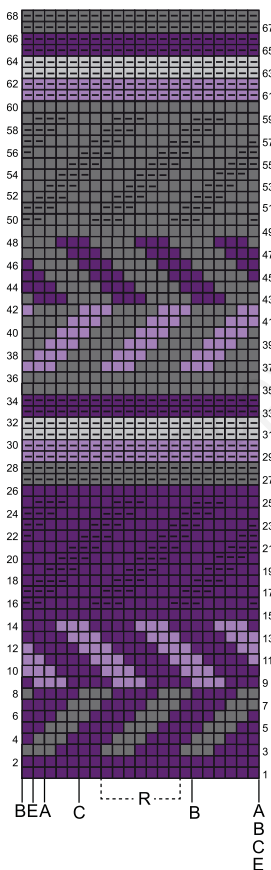
combaciare il centro della testa della manica alla cucitura della spalla e i lati a **-a)** 21 cm **-b)** 22 cm **-c)** 23 cm **-d)** 24 cm dalla cucitura della spalla.

Cucire.

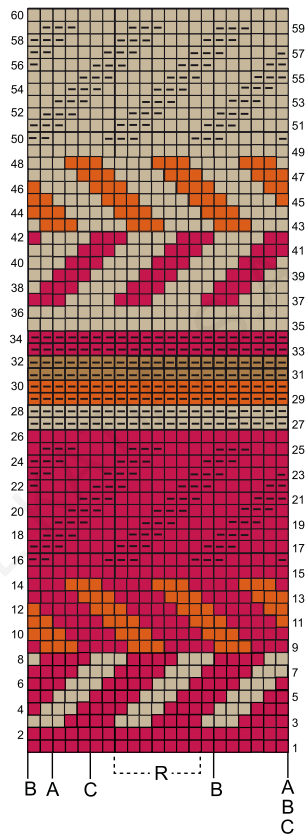
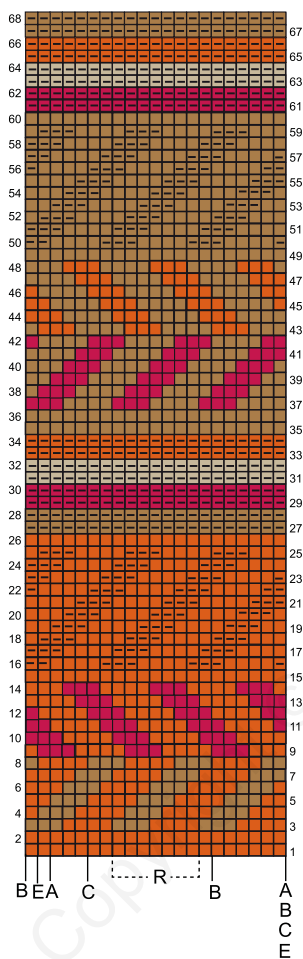
Cucire i sottomanica e i lati.



GRÁFICOS A Y B / GRAPHIQUES A ET B / GRAPHS A & B / GRAFIEKEN A EN B / STRICKSCHRIFTEN A UND B / GRAFICI A E B




- R** Repetir / Répéter / Repeat / Herhalen / Wiederholen / Ripetere
- Col. (A) gris claro / Col. (A) gris clair / Col. (A) light grey / Kl. (A) lichtgrijs / Fb. (A) hellgrau / Col. (A) grigio chiaro
 - Col. (B) gris medio / Col. (B) gris moyen / Col. (B) medium grey / Kl. (B) middelgrijs / Fb. (B) mittelgrau / Col. (B) grigio medio
 - Col. (C) purpura / Col. (C) pourpre / Col. (C) mauve / Kl. (C) purper / Fb. (C) purpur / Col. (C) porpora
 - Col. (D) morado / Col. (D) violet / Col. (D) purple / Kl. (D) paars / Fb. (D) dunkelviolet / Col. (D) viola
 - 1 p. a p. jersey der. / 1 m. en jersey end. / 1 stockinette st. / 1 st. in r. tric.st. / 1 M. glatt re. / 1 m. a. m. ras. dir.
 - 1 p. a p. jersey rev. / 1 m. en jersey env. / 1 reverse stockinette st. / 1 st. in av. tric.st. / 1 M. glatt li. / 1 m. a. m. ras. rov.





R Repetir / Répéter / Repeat / Herhalen / Wiederholen / Ripetere

 Col. (A) beige / Col. (A) beige / Col. (A) beige / Kl. (A) beige / Fb. (A) beige / Col. (A) beige

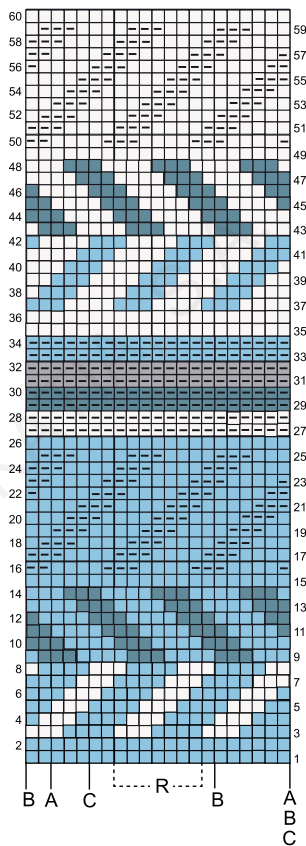
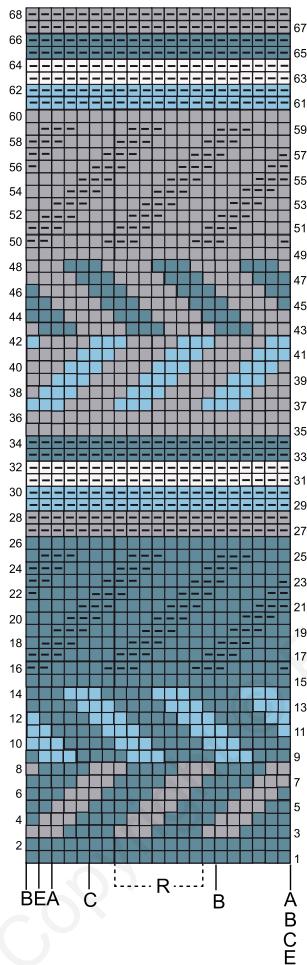
 Col. (B) camel / Col. (B) camel / Col. (B) camel / Kl. (B) camel / Fb. (B) camel / Col. (B) cammello

 Col. (C) rojizo / Col. (C) bordeaux / Col. (C) rust / Kl. (C) rood / Fb. (C) rötlich / Col. (C) rosso


 Col. (D) naranja / Col. (D) orange / Col. (D) orange / Kl. (D) oranje / Fb. (D) orange / Col. (D) arancione

 1 p. a p. jersey der. / 1 m. en jersey end. / 1 stockinette st / 1 st. in r. tric.st. / 1 M. glatt re. / 1 m. a m. ras. dir.


— 1 p. a p. jersey rev. / 1 m. en jersey env. / 1 reverse stockinette st / 1 st. in av. tric.st. / 1 M. glatt li. / 1 m. a m. ras. rov.





R Repetir / Répéter / Repeat / Herhalen / Wiederholen / Ripetere

 Col. (A) crudo / Col. (A) écreu / Col. (A) off white / Kl. (A) écreu / Fb. (A) natur / Col. (A) greggio

 Col. (B) piedra / Col. (B) pierre / Col. (B) stone grey / Kl. (B) steenkleur / Fb. (B) stein / Col. (B) pietra

 Col. (C) agua / Col. (C) vert d'eau / Col. (C) water blue / Kl. (C) waterblauw / Fb. (C) wasser / Col. (C) acqua

 Col. (D) verde / Col. (D) vert / Col. (D) green / Kl. (D) groen / Fb. (D) grün / Col. (D) verde

 1 p. a p. jersey der. / 1 m. en jersey end. / 1 stockinette st / 1 st. in r. tric.st. / 1 M. glatt re. / 1 m. a m. ras. dir.

— 1 p. a p. jersey rev. / 1 m. en jersey env. / 1 reverse stockinette st / 1 st. in av. tric.st. / 1 M. glatt li. / 1 m. a m. ras. rov.

Katja®





ES/ MERINO ARAN o MERINO SPORT

TALLAS: -a) 38-40 -b) 42-44 -c) 46-48 -d) 50-52

El modelo fotografiado corresponde a la talla -a) 38-40

MATERIALES

MERINO ARAN

Col. A: -a) 3 -b) 3 -c) 4 -d) 4 ovillos
Col. B: -a) 1 -b) 2 -c) 2 -d) 2 ovillos
Col. C: -a) 2 -b) 2 -c) 2 -d) 2 ovillos
Col. D: -a) 2 -b) 2 -c) 2 -d) 2 ovillos

Nota: este modelo también se puede hacer con la calidad MERINO SPORT (50 grs.) (la explicación sirve para las dos calidades), teniendo en cuenta que el número de ovillos variará.

MERINO ARAN		
Jersey tonos naranjas	Jersey tonos lilas	Jersey tonos agua
Col. (A) 10 beige claro	Col. (A) 12 gris medio	Col. (A) 3 crudo
Col. (B) 35 camel	Col. (B) 69 gris mezcla	Col. (B) 9 rata
Col. (C) 37 tostado	Col. (C) 89 lila	Col. (C) 65 azul gris
Col. (D) 50 naranja	Col. (D) 78 berenjena	Col. (D) 44 botella

MERINO SPORT		
Jersey tonos naranjas	Jersey tonos lilas	Jersey tonos agua
Col. (A) 9 beige claro Col. (B) 403 beige Col. (C) 42 terracota Col. (D) 20 teja	Col. (A) 400 gris perla Col. (B) 11 gris oscuro Col. (C) 58 lila Col. (D) 23 morado	Col. (A) 3 crudo Col. (B) 10 piedra Col. (C) 52 azul gris Col. (D) 33 turquesa oscuro

Agujas	Puntos empleados
Nº 5	<i>P. jersey der., P. jersey rev., P. elástico 2x2, Costura a p. de lado P. jacquard:</i> <i>Jersey tonos naranjas (ver gráficos A y B) Jersey tonos lilas (ver gráficos C y D) Jersey tonos aguas (ver gráficos E y F)</i>
Ver puntos básicos en: www.katia.com/es/academy	

MUESTRA DEL PUNTO

Las medidas que se dan son con la muestra planchada con precaución.
A.p. jacquard, ag. nº 5
10x10 cm = 16,5 p. y 19 vtas.

ESPALDA

Con el col. C **montar -a)** 88 p. -b) 96 p. -c) 102 p. -d) 110 p. Trab. a p. *elástico 2x2*. Empezando el elástico con 2 p. der. y terminando con -a) 2 p. rev. -b) 2 p. rev. -c) 2 p. der. -d) 2 p. der.
Trab. 2 vtas en col. C, 2 vtas en col. D, 2 vtas en col. B, 2 vtas en col. A, 2 vtas en col. C, 2 vtas en col. D y 2 vtas en col. B y continuar trab. a p. *jacquard* según las letras -a) A -b) B -c) A -d) B de los gráficos: tonos naranjas A, tonos lilas C, tonos agua E.
Al terminar las 56 vtas del gráfico, continuar trab. siguiendo las mismas

letras y los gráficos: tonos naranjas B, tonos lilas D, tonos agua F.

Al terminar las 48 vtas del gráfico continuar trab. a p. *jersey der.* con el col. de la última vta. (col. A).

Hombros: A -a) 59 cm -b) 60 cm -c) 61 cm -d) 62 cm de largo total, **cerrar** en ambos lados, en cada inicio de vta.:

-a) 3 veces 9 p.

-b) 2 veces 10 p., 1 vez 9 p.

-c) 2 veces 11 p., 1 vez 9 p.

-d) 2 veces 11 p., 1 vez 12 p.

Al mismo tiempo:

Escote: A -a) 59 cm -b) 60 cm -c) 61 cm -d) 62 cm de largo total, por el derecho de la labor, **cerrar** los -a) 8 p. -b) 12 p. -c) 14 p. -d) 16 p. centrales y continuar trab. cada lado por separado, **cerrando** en el lado del escote, en cada inicio de vta. por el derecho de la labor: 1 vez 7 p., 1 vez 6 p.

DELANTERO

Se trab. igual que la espalda **excepto** el escote.

Escote: A -a) 56 cm -b) 57 cm -c) 58 cm -d) 59 cm de largo total, por el derecho de la labor, **cerrar** los -a) 6 p. -b) 10 p. -c) 12 p. -d) 14 p. centrales y continuar trab. cada lado por separado, **cerrando** en el lado del escote, en cada inicio de vta. por el derecho de la labor: 3 veces 3 p., 2 veces 2 p., 1 vez 1 p.

Hombro: A 3 cm contando desde el inicio del escote, **cerrar** en el extremo izquierdo, en cada inicio de vta. del revés de la labor:

-a) 3 veces 9 p.

-b) 2 veces 10 p., 1 vez 9 p.

-c) 2 veces 11 p., 1 vez 9 p.

-d) 2 veces 11 p., 1 vez 12 p.

Acabar el otro lado igual, pero a la **inversa**.

MANGAS

Con el col. C **montar -a)** 44 p. -b) 46 p. -c) 50 p. -d) 54 p. Trab. a p. *elástico 2x2*. Empezando el elástico con 2 p. der. y terminando con -a) 2 p. rev. -b) 2 p. der. -c) 2 p. der. -d) 2 p. der.
Trab. 2 vtas en col. C, 2 vtas en col. D, 2 vtas en col. B, 2 vtas en col. A, 2 vtas en col. C, 2 vtas en col. D y 2 vtas en col. B y continuar trab. a p. *jacquard*

según las letras **-a) C -b) A -c) D -d)**

B de los gráficos: tonos naranjas A, tonos lilas C, tonos agua E.

Trab. **solo** hasta la vta. 28. y continuar trab. a p. *jersey der.* en col. A

Al mismo tiempo:

Al empezar el *jacquard*, **aumentar** en ambos lados, en cada:

-a) 6ª vta. y 8ª vta. alternativamente: 10 veces 1 p.

-b) 8ª vta.: 10 veces 1 p.

-c) 8ª vta.: 10 veces 1 p.

-d) 8ª vta.: 10 veces 1 p.

Quedarán: **-a)** 64 p. **-b)** 66 p. **-c)** 70 p.

-d) 74 p.

A **-a)** 48 cm **-b)** 49 cm **-c)** 50 cm **-d)**

51 cm de largo total, **cerrar** todos los p.

Trab. otra manga igual.

CONFECCIÓN Y REMATE

Toda la prenda se **cose** a p. *de lado*.

Coser un hombro.

Cuello: con el col. A, **recoger** todos los p. alrededor de los escotes,

aumentando o menguando en la primera vta. según sea necesario hasta obtener en el escote de la espalda: **-a)** 36 p. **-b)** 40 p. **-c)** 42 p. **-d)** 44 p. y en el escote del delantero: **-a)** 40 p. **-b)** 44 p. **-c)** 46 p. **-d)** 50 p. (= **-a)** 76 p. **-b)** 84 p. **-c)** 88 p. **-d)** 94 p.)

Trab. a p. *elástico* 2x2. Empezando el elástico con 2 p. der. y terminado con **-a)** 2 p. rev. **-b)** 2 p. rev. **-c)** 2 p. rev. **-d)** 2 p. der.

A 7 cm de largo total, **cerrar** todos los p.

Coser el otro hombro y el cuello.

Aplicar las mangas, poner la mitad de la parte superior de la manga en la costura del hombro y hacer llegar los extremos a **-a)** 19 cm **-b)** 20 cm **-c)** 21 cm **-d)** 22 cm desde la costura del hombro. **Coser**.

Coser el bajo de las mangas y los lados.

FR/ MERINO ARAN ou MERINO SPORT

TAILLES : **-a)** 38-40 **-b)** 42-44 **-c)** 46-48 **-d)** 50-52

Le modèle de la photo correspond à la taille : -a) 38-40

FOURNITURES

Qualité MERINO ARAN :

Col. A : **-a)** 3 **-b)** 3 **-c)** 4 **-d)** 4 pelotes

Col. B : **-a)** 1 **-b)** 2 **-c)** 2 **-d)** 2 pelotes

Col. C : **-a)** 2 **-b)** 2 **-c)** 2 **-d)** 2 pelotes

Col. D : **-a)** 2 **-b)** 2 **-c)** 2 **-d)** 2 pelotes

Remarque : ce modèle peut

également être confectionné en MERINO SPORT (50 g) (l'explication est valable pour les deux qualités).

Attention : le nombre de pelotes nécessaires est différent.

MERINO ARAN		
Pull jacquard en harmonie orange	Pull jacquard en harmonie mauve	Pull jacquard en harmonie vert d'eau
Col. (A) n° 10 beige clair	Col. (A) n° 12 gris moyen	Col. (A) n° 3 écru
Col. (B) n° 35 camel	Col. (B) n° 69 gris mélangé	Col. (B) n° 9 gris souris
Col. (C) 37 caramel	Col. (C) n° 89 mauve	Col. (C) n° 65 bleu-gris
Col. (D) n° 50 orange	Col. (D) n° 78 aubergine	Col. (D) n° 44 vert bouteille

MERINO SPORT		
Pull jacquard en harmonie orange	Pull jacquard en harmonie mauve	Pull jacquard en harmonie vert d'eau
Col. (A) n° 9 beige clair	Col. (A) n° 400 gris perle	Col. (A) n° 3 écru
Col. (B) n° 403 beige	Col. (B) n° 11 gris foncé	Col. (B) n° 10 pierre
Col. (C) n° 42 terracota	Col. (C) n° 58 mauve	Col. (C) n° 52 bleu-gris
Col. (D) n° 20 tuile	Col. (D) n° 23 violet	Col. (D) n° 33 turquoise foncé

Aiguilles	Points employés
N° 5	<i>Jersey end., Jersey env., Côtes 2x2, Couture au pt de côté Jacquard</i> <i>Pull en harmonie orange</i> (voir graphiques A et B) <i>Pull en harmonie mauve</i> (voir graphiques C et D) <i>Pull en harmonie vert d'eau</i> (voir graphiques E et F)
Voir points de base sur: www.katia.com/fr/academy	

ÉCHANTILLON (10 cm x 10 cm)

Mesurer l'échantillon après l'avoir soigneusement repassé.

16,5 m. et 19 rgs en *jacquard*, avec les aig. n° 5

DOS

En col. C, **monter -a)** 88 m. **-b)** 96 m. **-c)** 102 m. **-d)** 110 m. Tric. en *côtes* 2x2, en commençant par 2 m. end. et en terminant par **-a)** 2 m. env. **-b)** 2 m. env. **-c)** 2 m. end. **-d)** 2 m. end.

Tric. * 2 rgs en col. C, 2 rgs en col. D, 2 rgs en col. B et 2 rgs en col. A, 2 rgs en col. C, 2 rgs en col. D et 2 rgs en col. B et continuer à tric. en *jacquard* selon la lettre **-a) A -b) B -c) A -d) B** des graphiques : tons orange A, tons mauves C, tons vert d'eau E.

Après les 56 rgs du graphique, continuer à tric. selon la même lettre du même graphique : B pour l'orange, D pour le mauve, F pour vert d'eau.

À la fin des 48 rgs du graphique, continuer à tric. en *jersey end.* avec le coloris du dernier rg (col. A).

Épaules : à **-a)** 59 cm **-b)** 60 cm **-c)** 61 cm **-d)** 62 cm de hauteur totale, **rabattre** de chaque côté, au début de chaque rg :

-a) 3 x 9 m.

-b) 2 x 10 m., 1 x 9 m.

-c) 2 x 11 m., 1 x 9 m.

-d) 2 x 11 m., 1 x 12 m.

En même temps :

Encolure : à **-a)** 59 cm **-b)** 60 cm **-c)** 61 cm **-d)** 62 cm de hauteur totale, à un rg sur l'endroit, **rabattre les -a)** 8 m. **-b)** 12 m. **-c)** 14 m. **-d)** 16 m. centrales et continuer à tric. chaque côté séparément, **en rabattant**, du côté de l'encolure, au début de tous les rgs sur l'endroit : 1 x 7 m., 1 x 6 m.

DEVANT

Tric. comme le dos, à l'exception de l'encolure.

Encolure : à **-a)** 56 cm **-b)** 57 cm **-c)** 58 cm **-d)** 59 cm de hauteur totale, à un rg sur l'endroit, **rabattre les -a)** 6 m. **-b)** 10 m. **-c)** 12 m. **-d)** 14 m. centrales et continuer à tric. chaque côté séparément, **en rabattant**, du côté de l'encolure, au début de tous les rgs sur l'endroit : 3 x 3 m., 2 x 2 m., 1 x 1 m.

Épaule : à 3 cm à partir du début de l'encolure, **rabattre** du côté gauche, au début de chaque rg sur l'envers : **-a)** 3 x 9 m.

-b) 2 x 10 m., 1 x 9 m.

-c) 2 x 11 m., 1 x 9 m.

-d) 2 x 11 m., 1 x 12 m.

Terminer l'autre côté de même mais en **vis-à-vis**.

MANCHES

En col. C, **monter -a)** 44 m. **-b)** 46 m. **-c)** 50 m. **-d)** 54 m. Tric. en côtes 2x2, en commençant par 2 m end. et en terminant par **-a)** 2 m. env. **-b)** 2 m. end. **-c)** 2 m. end. **-d)** 2 m. end. **-e)** 2 m. end.

Tric. 2 rgs en col. C, 2 rgs en col. D, 2 rgs en col. B et 2 rgs en col. A, 2 rgs en col. C, 2 rgs en col. D et 2 rgs en col. B et continuer à tric. en *jacquard* selon la lettre **-a)** C **-b)** A **-c)** D **-d)** B des graphiques : tons orange A, tons mauves C, tons vert d'eau E.

Tric. **seulement** jusqu'au 28^e rg puis continuer à tric. en col. A et en *jersey end*.

En même temps :

Au début du *jacquard*, **augmenter** de chaque côté, comme suit :

-a) alternativement tous les 6 et 8 rgs : 10 x 1 m.

-b) tous les 8 rgs : 10 x 1 m.

-c) tous les 8 rgs : 10 x 1 m.

-d) tous les 8 rgs : 10 x 1 m.

On obtient **-a)** 64 m. **-b)** 66 m. **-c)** 70 m. **-d)** 74 m.

À **-a)** 48 cm **-b)** 49 cm **-c)** 50 cm **-d)** 51 cm de hauteur totale, **rabattre**.

MONTAGE

Fermer les coutures au *pt de côté*.

Coudre une épaule.

Col : en col. A, **relever** toutes les m. sur l'encolure, **en augmentant** ou **en diminuant** le nombre de m. nécessaire au 1^{er} rg pour obtenir **-a)** 36 m. **-b)** 40 m. **-c)** 42 m. **-d)** 44 m. sur l'encolure du dos, **-a)** 40 m. **-b)** 44 m. **-c)** 46 m. **-d)** 50 m. sur l'encolure du devant (soit **-a)** 76 m. **-b)** 84 m. **-c)** 88 m. **-d)** 94 m. au total).

Tric. en côtes 2x2, en commençant par 2 m. end. et en terminant par **-a)** 2 m. env. **-b)** 2 m. env. **-c)** 2 m. env. **-d)** 2 m. end.

À 7 cm de hauteur totale, **rabattre**.

Coudre l'autre épaule et le col.

Appliquer et coudre les manches, en faisant coïncider le milieu du haut de la manche et la couture de l'épaule et en plaçant les extrémités à **-a)** 19 cm **-b)** 20 cm **-c)** 21 cm **-d)** 22 cm de la couture de l'épaule.

Coudre le dessous des manches et les côtés.

EN/ MERINO ARAN or MERINO SPORT

SIZE: **-a)** 41 3/4" **-b)** 45 5/8" **-c)** 48 7/8" **-d)** 52 3/4" finished bust measurement

UK sizes: **-a)** 8-10 **-b)** 12-14 **-c)** 16-18 **-d)** 20-22

The model in the photograph corresponds to size -a) 8-10

MATERIALS

MERINO ARAN

Col. A: **-a)** 3 **-b)** 3 **-c)** 4

-d) 4 balls

Col. B: **-a)** 1 **-b)** 2 **-c)** 2

-d) 2 balls

Col. C: **-a)** 2 **-b)** 2 **-c)** 2 **-d)** 2 balls

Col. D: **-a)** 2 **-b)** 2 **-c)** 2 **-d)** 2 balls

Note: this model can also be made using MERINO SPORT (50g) (the instructions remain the same for both yarns), keeping in mind that the number of balls of yarn required may differ.

MERINO ARAN

Orange tones jumper	Lilac tones jumper	Water tones jumper
Col. (A) 10 light beige Col. (B) 35 camel Col. (C) 37 light brown Col. (D) 50 orange	Col. (A) 12 medium grey Col. (B) 69 grey mix Col. (C) 89 lilac Col. (D) 78 violet	Col. (A) 3 off white Col. (B) 9 grey Col. (C) 65 grey blue Col. (D) 44 bottle green

MERINO SPORT

Orange tones jumper	Lilac tones jumper	Water tones jumper
Col. (A) n° 9 beige clair Col. (B) n° 403 beige Col. (C) n° 42 terracota Col. (D) n° 20 tuile	Col. (A) 400 light grey Col. (B) 11 dark grey Col. (C) 58 lilac Col. (D) 23 violet	Col. (A) 3 off white Col. (B) 10 stone Col. (C) 52 grey blue Col. (D) 33 dark turquoise

Knitting needles

Size 8 (U.S.)
(5 mm)

Stiches

Stockinette st
Reverse stockinette st
2x2 ribbing
Side seams
Jacquard st:
Orange tones jumper
(see graphs A & B)
Lilac tones jumper (see graphs C & D)
Water tones jumper (see graphs E & F)

See basic stitches at:
www.katia.com/en/academy

GAUGE

The measurements are taken after carefully blocking (pressing) the sample swatch.

Using the size 8 needles in *jacquard st*: 16.5 sts & 19 rows = 4x4"

BACK

Using col. C **cast on -a) 88 -b) 96 -c) 102 -d) 110** sts. Work in 2x2 *ribbing*.

Start the ribbing with K2 and finish with **-a) P2 -b) P2 -c) K2 -d) K2**.

Work 2 rows col. C, 2 rows col. D, 2 rows col. B and 2 rows col. A, 2 rows col. C, 2 rows col. D and 2 rows col. B and continue working in *jacquard st* following the letters **-a) A -b) B -c) A -d) B** of the graphs: orange tones A, lilac tones C, water tones E.

After completing the 56 rows of the graph, continue the work following the same letters and graphs: orange tones B, lilac tones D, water tones F. After completing the 48 rows of the graph, continue working in *stockinette st* with the same colour as the last row (col. A).

Shoulders: When back measures **-a) 23 1/4"** (59 cm) **-b) 23 5/8"** (60 cm) **-c) 24"** (61 cm) **-d) 24 3/8"** (62 cm) measuring from the start, **bind (cast off)** at each edge, at the beginning of every row as follows:

-a) 9 sts 3 times

-b) 10 sts 2 times, 9 sts 1 time

-c) 11 sts 2 times, 9 sts 1 time

-d) 11 sts 2 times, 12 sts 1 time

At the same time:

Neckline: When back measures **-a) 23 1/4"** (59 cm) **-b) 23 5/8"** (60 cm) **-c) 24"** (61 cm) **-d) 24 3/8"** (62 cm) measuring from the start, **bind (cast off)** the central **-a) 8 -b) 12 -c) 14 -d) 16** sts and continue working each side separately, **binding (casting off)** at the beginning of every right side row of the work at the neckline edge as follows: 7 sts 1 time, 6 sts 1 time.

FRONT

Work the same as the back **except** for the neckline.

Neckline: When front measures **-a) 22"** (56 cm) **-b) 22 1/2"** (57 cm) **-c) 22 7/8"** (58 cm) **-d) 23 1/4"** (59 cm), measuring from the start, with the

right side of the work facing **bind (cast off)** the central **-a) 6 -b) 10 -c) 12 -d) 14** sts and continue working each side separately, **binding (casting off)** at the beginning of every right side row of the work at the neckline edge as follows: 3 sts 3 times, 2 sts 2 times, 1 st 1 times.

Shoulder: At a distance of 1 1/8" (3 cm) measuring from the start of the neckline shaping, **bind (cast off)** at the left side edge, at the beginning of every wrong side row of the work as follows:

-a) 9 sts 3 times

-b) 10 sts 2 times, 9 sts 1 time

-c) 11 sts 2 times, 9 sts 1 time

-d) 11 sts 2 times, 12 sts 1 time
Finish the other side in the same manner, but **reverse** the shaping.

SLEEVES

Using col. C **cast on -a) 44 -b) 46 -c) 50 -d) 54** sts. Work in 2x2 *ribbing*.

Start and the ribbing with K2 and finish with **-a) P2 -b) K2 -c) K2 -d) K2**. Work 2 rows col. C, 2 rows col. D, 2 rows col. B, 2 rows col. A, 2 rows col. C, 2 rows col. D and 2 rows col. B then continue working in *jacquard st* following the letters **-a) C -b) A -c) D -d) B** of the graphs: orange tones A, lilac tones C, water tones E. **Only** work until row 28 then continue in *stockinette st* in col. A.

At the same time:

When starting the *jacquard*, **increase** at each edge of the sleeve as follows:

-a) on every 6th & 8th alternate row: 1 st 10 times

-b) on every 8th row: 1 st 10 times

-c) on every 8th row: 1 st 10 times

-d) on every 8th row: 1 st 10 times

Total: -a) 64 -b) 66 -c) 70 -d) 74 sts

When sleeve measures **-a) 18 7/8"** (48 cm) **-b) 19 1/4"** (49 cm) **-c) 19 5/8"** (50 cm) **-d) 20 1/8"** (51 cm), measuring from the start, loosely **bind (cast off)** all the sts.

Make another sleeve the same.

FINISHING (MAKING UP)

The whole garment is **seen** using *side seams*.

Sew one shoulder.

Collar band: using col. A, **pick up** all the sts around the neckline,

increasing or **decreasing** where necessary on the first row in order to obtain a total of: **-a) 36 -b) 40 -c) 42 -d) 44** sts along the back neckline and **-a) 40 -b) 44 -c) 46 -d) 50** sts along the front neckline. Total: **-a) 76 -b) 84 -c) 88 -d) 94** sts. Work in 2x2 *ribbing*. Start the ribbing with K2 and finish with **-a) P2 -b) P2 -c) P2 -d) K2**.

When collar band measures 2 3/4" (7 cm), measuring from the start, **bind (cast off)** all the sts.

Sew the other shoulder and the collar band seam.

Attach sleeves = match the centre of the sleeve head to the shoulder seam and make the edges of the sleeve head measure an armhole depth of **-a) 7 1/2"** (19 cm) **-b) 7 7/8"** (20 cm) **-c) 8 1/4"** (21 cm) **-d) 8 5/8"** (22 cm) from the shoulder seam. **Sew.**

Sew the underarm seams and the sides.

NE/ MERINO ARAN of MERINO SPORT

MATEN: **-a) 38-40 -b) 42-44 -c) 46-48 -d) 50-52**

Het model van de foto komt overeen met de maat: -a) 38-40

BENODIGD MATERIAAL

MERINO ARAN

Kl. A: **-a) 3 -b) 3 -c) 4 -d) 4** bollen

Kl. B: **-a) 1 -b) 2 -c) 2 -d) 2** bollen

Kl. C: **-a) 2 -b) 2 -c) 2 -d) 2** bollen

Kl. D: **-a) 2 -b) 2 -c) 2 -d) 2** bollen

Opmerking: dit model kan ook vervaardigd worden met de kwaliteit MERINO SPORT (50 gr), (de beschrijving is geldig voor beide kwaliteiten), er hierbij rekening mee houden dat het aantal bollen garen zal verschillen.

MERINO ARAN		
Trui oranje tinten	Trui lila tinten	Trui water tinten
Kl. (A) 10 lichtbeige Kl. (B) 35 camel Kl. (C) 37 geroosterd Kl. (D) 50 oranje	Kl. (A) 12 middelgrijs Kl. (B) 69 gemengd grijs Kl. (C) 89 lila Kl. (D) 78 aubergine	Kl. (A) 3 écru Kl. (B) 9 muisgrijs Kl. (C) 65 blauwgrijs Kl. (D) 44 flesgroen

MERINO SPORT		
Trui oranje tinten	Trui lila tinten	Trui water tinten
Kl. (A) 9 lichtbeige Kl. (B) 403 beige Kl. (C) 42 terracota Kl. (D) 20 dakpanrood	Kl. (A) 400 parelgrijs Kl. (B) 11 donkergrijs Kl. (C) 58 lila Kl. (D) 23 paars	Kl. (A) 3 écru Kl. (B) 10 steenkleur Kl. (C) 52 blauwgrijs Kl. (D) 33 donker turquoise

Breinaalden	Gebruikte steken
Nr 5	<i>R. tric.st., Av. tric.st., Boordsteek 2x2, Naad d.m.v. platte Kantsteek</i> Jacquardsteek: <i>Trui oranje tinten</i> (zie grafieken A en B) <i>Trui lila tinten</i> (zie grafieken C en D) <i>Trui watertinten</i> (zie grafieken E en F)
Zie basissteken bij: www.katia.com/nl/academy	

STEEKVERHOUDING

De maat is genomen ná het voorzichtig strijken v.h. proeflapje.

In *jacquardsteek*, breinaalden nr. 5 10x10 cm = 16,5 st. en 19 naalden.

RUGPAND

Met de kl. C, **-a)** 88 st. **-b)** 96 st. **-c)** 102 st. **-d)** 110 st. **opz.** Brei *boordsteek 2x2*, begin de *boordsteek 2x2* met 2 st. r. en eindig met **-a)** 2 st. av. **-b)** 2 st. av. **-c)** 2 st. r. **-d)** 2 st. r. Brei 2 naalden met kl. C, 2 naalden met kl. D, 2 naalden met kl. B, 2 naalden met kl. A, 2 naalden met kl. C, 2 naalden met kl. D en 2 naalden met kl. B. Hierna verderbreien in *jacquardsteek* volgens de letters **-a)** **A -b)** **B -c)** **A -d)** B v.d. grafieken: oranje tinten A, lila tinten C, watertinten E. Nádat de 56 naalden v.d. grafiek gebreid zijn, verderbreien met dezelfde letters en grafieken: oranje tinten B, lila tinten D, watertinten F. Nádat de 48 naalden v.d. grafiek gebreid zijn, verderbreien in *r. tric.st.* met de kleur v.d. laatste naald (kl. A).

Schouders: Bij **-a)** 59 cm **-b)** 60 cm **-c)** 61 cm **-d)** 62 cm totale lengte, aan beide kanten, bij het begin van elke naald **afk.:**

- a)** 3 maal 9 st.
- b)** 2 maal 10 st., 1 maal 9 st.
- c)** 2 maal 11 st., 1 maal 9 st.
- d)** 2 maal 11 st., 1 maal 12 st.

Tegelijkertijd:

Hals: Bij **-a)** 59 cm **-b)** 60 cm **-c)** 61 cm **-d)** 62 cm totale lengte, in een naald aan de goede kant v.h. werk, de midd. **-a)** 8 st. **-b)** 12 st. **-c)** 14 st. **-d)** 16 st. **afk.** en hierna elk deel apart verderbreien. Aan de halskant, bij het begin van elke naald aan de goede kant v.h. werk **afk.:** 1 maal 7 st., 1 maal 6 st.

VOORPAND

Breien zoals het rugpand, **behalve** de hals.

Hals: Bij **-a)** 56 cm **-b)** 57 cm **-c)** 58 cm **-d)** 59 cm totale lengte, in een naald aan de goede kant v.h. werk, de midd. **-a)** 6 st. **-b)** 10 st. **-c)** 12 st. **-d)** 14 st. **afk.** en hierna elk deel apart verderbreien. Aan de halskant, bij het begin van elke naald aan de goede kant v.h. werk **afk.:** 3 maal 3 st., 2 maal 2 st., 1 maal 1 st.

Schouder: Bij 3 cm lengte, meten vanaf het begin v.d. hals, op het

linker uiteinde, bij het begin van elke naald aan de verkeerde kant v.h. werk **afk.:**

- a)** 3 maal 9 st.
- b)** 2 maal 10 st., 1 maal 9 st.
- c)** 2 maal 11 st., 1 maal 9 st.
- d)** 2 maal 11 st., 1 maal 12 st.

Brei het andere deel idem, maar **in spiegelbeeld.**

MOUWEN

Met de kl. C, **-a)** 44 st. **-b)** 46 st. **-c)** 50 st. **-d)** 54 st. **opz.** Brei *boordsteek 2x2*, begin de *boordsteek 2x2* met 2 st. r. en eindig met **-a)** 2 st. av. **-b)** 2 st. r. **-c)** 2 st. r. **-d)** 2 st. r. Brei 2 naalden met kl. C, 2 naalden met kl. D, 2 naalden met kl. B, 2 naalden met kl. A, 2 naalden met kl. C, 2 naalden met kl. D en 2 naalden met kl. B. Hierna verderbreien in *jacquardsteek* volgens de letters **-a)** **C -b)** **A -c)** **D -d)** B v.d. grafieken: oranje tinten A, lila tinten C, watertinten E.

Brei **alléén** tot de naald 28 en hierna met kl. A verderbreien in *r. tric.st.*

Tegelijkertijd:

Bij het beginnen v.d. *jacquard, meerder* aan beide kanten: **-a)** afwisselend in elke 6e naald en in elke 8e naald: 10 maal 1 st. **-b)** in elke 8e naald: 10 maal 1 st. **-c)** in elke 8e naald: 10 maal 1 st. **-d)** in elke 8e naald: 10 maal 1 st. Er zijn hierna: **-a)** 64 st. **-b)** 66 st. **-c)** 70 st. **-d)** 74 st.

Bij **-a)** 48 cm **-b)** 49 cm **-c)** 50 cm **-d)** 51 cm totale lengte, alle st. **afk.**

Brei de andere mouw idem.

IN ELKAAR ZETTEN EN AFWERKEN

Alle naden worden **vastgenaaid** d.m.v. *platte kantsteek*.

Sluit een schoudernaad.

Kraag: met de kl. A, alle st. rondom de halzen **opnemen, meerder** of **minder** hierbij verdeeld over de eerste naald het benodigd aantal st. tot er over de hals v.h. rugpand: **-a)** 36 st. **-b)** 40 st. **-c)** 42 st. **-d)** 44 st. zijn en er over de hals v.h. voorpand: **-a)** 40 st. **-b)** 44 st. **-c)** 46 st. **-d)** 50 st. zijn. (= totaal **-a)** 76 st. **-b)** 84 st. **-c)** 88 st. **-d)** 94 st.)

Brei *boordsteek 2x2*, begin de *boordsteek 2x2* met 2 st. r. en eindig

met **-a)** 2 st. av. **-b)** 2 st. av. **-c)** 2 st. av. **-d)** 2 st. r.

Bij 7 cm totale lengte, alle st. **afk.**

Sluit de andere schoudernaad en de naad v.d. kraag.

Bevestig de mouwen = met het midden v.d. bovenkant v.d. mouw aan de schoudernaad en de uiteinden v.d. bovenkant v.d. mouw op **-a)** 19 cm **-b)** 20 cm **-c)** 21 cm **-d)** 22 cm vanaf de schoudernaad **vastnaaien** aan het rugpand en het voorpand.

Sluit de binnenkant v.d. mouwen en de naden v.d. zijkanten.

DE/ MERINO ARAN oder MERINO SPORT

GRÖSSEN: **-a)** 36-38 **-b)** 40-42 **-c)** 44-46 **-d)** 48-50

Das Modell auf dem Foto entspricht Größe -a) 36-38

MATERIAL

MERINO ARAN

Fb. A: **-a)** 3 **-b)** 3 **-c)** 4

-d) 4 Knäuel

Fb. B: **-a)** 1 **-b)** 2 **-c)** 2

-d) 2 Knäuel

Fb. C: **-a)** 2 **-b)** 2 **-c)** 2 **-d)** 2 Knäuel

Fb. D: **-a)** 2 **-b)** 2 **-c)** 2 **-d)** 2 Knäuel

Hinweis: Dieses Modell kann auch mit der Qualität MERINO SPORT (50 g) gestrickt werden, mit derselben Anleitung, jedoch mit einer anderen Anzahl Knäuel.

MERINO ARAN		
Pullover Orangetöne	Pullover Lilatöne	Pullover Wassertöne
Fb. (A) 10 hellbeige	Fb. (A) 12 mittelgrau	Fb. (A) 3 natur
Fb. (B) 35 camel	Fb. (B) 69 mischgrau	Fb. (B) 9 mausgrau
Fb. (C) 37 rostbraun	Fb. (C) 89 lila	Fb. (C) 65 grau blau
Fb. (D) 50 orange	Fb. (D) 78 aubergine	Fb. (D) 44 flaschengrün

MERINO SPORT		
Pullover Orangetöne	Pullover Lilatöne	Pullover Wassertöne
Fb. (A) 9 hellbeige	Fb. (A) 400 perlgrau	Fb. (A) 3 natur
Fb. (B) 403 beige	Fb. (B) 11 dunkelgrau	Fb. (B) 10 stein
Fb. (C) 42 terracotta	Fb. (C) 58 lila	Fb. (C) 52 grau blau
Fb. (D) 20 ziegelrot	Fb. (D) 23 dunkelviolett	Fb. (D) 33 dunkel türkis

Strickndln	Muster
Nr 5	<p><i>Glatt re., Glatt li., Rippenmuster 2x2, Matratzenstich für die Nähte</i></p> <p>Jacquardmuster: <i>Pullover Orangetöne</i> (siehe Strickschriften A und B) <i>Pullover Lilatöne</i> (siehe Strickschriften C und D) <i>Pullover Wassertöne</i> (siehe Strickschriften E und F)</p>
<p>Siehe Grundmuster bei: www.katia.com/de/academy</p>	

MASCHENPROBE

Die Maße beziehen sich auf die vorsichtig übergebügelte Maschenprobe.

Jacquardmuster mit Ndln. Nr. 5 10x10 cm = 16,5 M. und 19 R.

RÜCKENTEIL

Mit Fb. C **-a)** 88 M. **-b)** 96 M. **-c)** 102 M. **-d)** 110 M. **anschlagen.**

Rippenmuster 2x2 str. Das Rippenmuster mit 2 M. re. beginnen und mit **-a)** 2 M. li. **-b)** 2 M. li. **-c)** 2 M. re. **-d)** 2 M. re. beenden.

Mit den folgenden Fb. str.: 2 R. mit Fb. C, 2 R. mit Fb. D, 2 R. mit Fb. B, 2 R. mit Fb. A, 2 R. mit Fb. C, 2 R. mit Fb. D und 2 R. mit Fb. B, danach *Jacquardmuster* gemäß dem Buchstaben **-a)** **-b)** **-c)** **-d)** B der folgenden Strickschrift str.:

Orangetöne A, Lilatöne C, Wassertöne

E.

Nach den 56 R. der Strickschrift gemäß demselben Buchstaben und der folgenden Strickschrift weiterstr.: Orangetöne B, Lilatöne D, Wassertöne F.

Nach den 48 R. der Strickschrift *glatt re.* mit derselben Fb. der letzten R. (Fb. A) weiterstr.

Schultern: In **-a)** 59 cm **-b)** 60 cm **-c)** 61 cm **-d)** 62 cm Gesamthöhe beidseitig am Anfang jeder R. wie folgt **abketten:**

-a) 3 mal 9 M.

-b) 2 mal 10 M., 1 mal 9 M.

-c) 2 mal 11 M., 1 mal 9 M.

-d) 2 mal 11 M., 1 mal 12 M.

Gleichzeitig:

Halsausschnitt: In **-a)** 59 cm **-b)** 60 cm **-c)** 61 cm **-d)** 62 cm Gesamthöhe, in einer Hinr., die mittleren **-a)** 8 M. **-b)** 12 M. **-c)** 14 M. **-d)** 16 M.

abketten und jede Seite getrennt weiterstr., dabei am Halsausschnitt, am Anfang jeder Hinr., wie folgt **abketten:** 1 mal 7 M., 1 mal 6 M.

VORDERTEIL

Wie das Rückenteil str., **außer** den Halsausschnitt.

Halsausschnitt: In **-a)** 56 cm **-b)** 57 cm **-c)** 58 cm **-d)** 59 cm Gesamthöhe, in einer Hinr., die mittleren **-a)** 6 M. **-b)** 10 M. **-c)** 12 M. **-d)** 14 M.

abketten und jede Seite getrennt weiterstr., dabei am Halsausschnitt, am Anfang jeder Hinr., wie folgt **abketten:** 3 mal 3 M., 2 mal 2 M., 1 mal 1 M.

Schulter: In 3 cm Höhe, ab dem Anfang des Halsausschnitts gemessen, am linken Rand, am Anfang jeder Rückr., wie folgt **abketten:**

-a) 3 mal 9 M.

-b) 2 mal 10 M., 1 mal 9 M.

-c) 2 mal 11 M., 1 mal 9 M.

-d) 2 mal 11 M., 1 mal 12 M.

Die andere Seite **gegengleich** beenden.

ÄRMEL

Mit Fb. C **-a)** 44 M. **-b)** 46 M. **-c)** 50 M. **-d)** 54 M. **anschlagen.**

Rippenmuster 2x2 str. Das Rippenmuster mit 2 M. re. beginnen und mit **-a)** 2 M. li. **-b)** 2 M. re. **-c)** 2

M. re. **-d)** 2 M. re. beenden.
 Mit den folgenden Fb. str.: 2 R. mit Fb. C, 2 R. mit Fb. D, 2 R. mit Fb. B, 2 R. mit Fb. A, 2 R. mit Fb. C, 2 R. mit Fb. D und 2 R. mit Fb. B, danach *Jacquardmuster* gemäß dem Buchstaben **-a) C -b) A -c) D -d)** B der folgenden Strickschrift str.: Orangetöne A, Lilatöne C, Wassertöne E.

Nur bis zur 28. R. str. und dann *glatt re.* mit Fb. A weiterstr.

Gleichzeitig:

Ab der ersten R. des *Jacquardmusters* beidseitig wie folgt **zunehmen**: **-a)** abwechselnd in jeder 6. und 8. R.: 10 mal 1 M.

-b) in jeder 8. R.: 10 mal 1 M.

-c) in jeder 8. R.: 10 mal 1 M.

-d) in jeder 8. R.: 10 mal 1 M.

Das ergibt: **-a)** 64 M. **-b)** 66 M. **-c)** 70 M. **-d)** 74 M.

In **-a)** 48 cm **-b)** 49 cm **-c)** 50 cm

-d) 51 cm Gesamthöhe alle M.

abketten.

Den anderen Ärmel genauso str.

AUSARBEITUNG

Der ganze Pullover wird mit

Matratzenstich **genäht**.

Eine Schulter **nähen**.

Halsbündchen: Mit Fb. A, die M. am Halsausschnitt entlang **herausstr.**, in der ersten R., wenn nötig, **zu-** bzw. **abnehmen** bis zum Erhalt von: **-a)**

36 M. **-b)** 40 M. **-c)** 42 M. **-d)** 44 M.

am Halsausschnitt des Rückenteils und **-a)** 40 M. **-b)** 44 M. **-c)** 46 M.

-d) 50 M. am Halsausschnitt des

Vorderteils (= insgesamt **-a)** 76 M.

-b) 84 M. **-c)** 88 M. **-d)** 94 M.).

Rippenmuster 2x2 str. Das

Rippenmuster mit 2 M. re. beginnen

und mit **-a)** 2 M. li. **-b)** 2 M. li. **-c)** 2

M. li. **-d)** 2 M. re. beenden.

In 7 cm Gesamthöhe alle M.

abketten.

Die andere Schulter und die Seitenränder des Halsbündchens **nähen**.

Die Ärmel **anlegen**, mit der Mitte des oberen Teils des Ärmels an der Schulternaht und den Rändern im Abstand von **-a)** 19 cm **-b)** 20

cm **-c)** 21 cm **-d)** 22 cm von der

Schulternaht, und **annähen**.

Die Seitenränder von Vorder- und Rückenteil und der Ärmel **nähen**.

IT/ MERINO ARAN o MERINO SPORT

TAGLIE: **-a)** 42-44 **-b)** 46-48 **-c)**

50-52 **-d)** 54-56

Il modello in fotografia

corrisponde alla taglia -a) 42-44

MATERIALE

MERINO ARAN

Col. A: **-a)** 3 **-b)** 3 **-c)** 4 **-d)** 4 gomitoli

Col. B: **-a)** 1 **-b)** 2 **-c)** 2 **-d)** 2 gomitoli

Col. C: **-a)** 2 **-b)** 2 **-c)** 2 **-d)** 2 gomitoli

Col. D: **-a)** 2 **-b)** 2 **-c)** 2 **-d)** 2 gomitoli

Nota: questo modello si può lavorare

anche con MERINO SPORT (50 g) (la

spiegazione è la stessa per entrambi

i filati), tenendo conto che il numero

dei gomitoli potrebbe variare

MERINO ARAN		
Maglia toni arancio	Maglia toni lilla	Maglia toni acqua
Col. (A) 10 beige chiaro	Col. (A) 12 grigio chiaro	Col. (A) 3 greggio
Col. (B) 35 cammello	Col. (B) 69 grigio medio	Col. (B) 9 grigio
Col. (C) 37 marrone chiaro	Col. (C) 89 lilla	Col. (C) 65 turchese
Col. (D) 50 arancione	Col. (D) 78 viola	Col. (D) 44 verde bottigli

MERINO SPORT		
Maglia toni arancio	Maglia toni lilla	Maglia toni acqua
Col. (A) 9 beige chiaro	Col. (A) 400 grigio perla	Col. (A) 3 greggio
Col. (B) 403 beige	Col. (B) 11 grigio scuro	Col. (B) 10 pietra
Col. (C) 42 terracotta	Col. (C) 58 lilla	Col. (C) 52 blu grigiastro
Col. (D) 20 mattone	Col. (D) 23 viola	Col. (D) 33 turchese scuro

Ferri	Punti
5 mm	M. Rasata Dir., M. Rasata Rov., Coste 2x2, Cucitura A P. Materasso P. jacquard: Maglia toni arancio (v. Grafici A e B) Maglia toni lilla (v. Grafici C e D) Maglia toni acqua (v. Grafici E e F)
Vedi Punti di Base su: www.katia.com/it/academy	

TENSIONE

Eeguire con cura il bloccaggio del campione prima della misurazione.

Con i ferri da 5 mm, a P. *Jacquard* 10x10 cm = 16,5 m. x 19 f.

DIETRO

Con il col. C **avviare -a)** 88 **-b)**

96 **-c)** 102 **-d)** 110 m. e lavorare a

coste 2x2 cominciando con 2 dir. e

terminando con **-a)** 2 rov. **-b)** 2 rov.

-c) 2 dir. **-d)** 2 dir.

Lavorare 2 f. con il col. C, 2 f. con il col.

D, 2 f. con il col. B, 2 f. con il col. A, 2 f.

con il col. C, 2 f. con il col. D e 2 f. con

il col. B e cont, a p. *jacquard* seguendo

la lettera **-a) A -b) B -c) A -d) B** dei

grafici: toni arancio A, toni lilla C, toni

acqua E.

Alla fine dei 56 f. del grafico, cont.

seguendo le stesse lettere e i grafici:

toni arancio B, toni lilla D, toni acqua F.

Alla fine dei 48 f. del grafico, cont.

a m. ras. dir. con il col. dell'ultimo f.

(col. A).

Spalle: A **-a)** 59 cm **-b)** 60 cm **-c)** 61

cm **-d)** 62 cm di altezza, **chiudere** su

entrambi i lati, all'inizio di ogni f.:

-a) 3 volte 9 m.

-b) 2 volte 10 m., 1 volta 9 m.

-c) 2 volte 11 m., 1 volta 9 m.

-d) 2 volte 11 m., 1 volta 12 m.

Allo stesso tempo:

Scollo: A **-a)** 59 cm **-b)** 60 cm **-c)**

61 cm **-d)** 62 cm di altezza, sul dir.

del lavoro, **chiudere le -a) 8 -b)**

12 **-c)** 14 **-d)** 16 m. centrali e cont.

su ciascun lato separatamente,

chiudendo sullo scollo, all'inizio di

ogni f. sul dir. del lavoro: 1 volta 7 m., 1 volta 6 m.

DAVANTI

Lavorare come il dietro, a **eccezione** dello scollo.

Scollo: A -a) 56 cm -b) 57 cm -c)

58 cm -d) 59 cm di altezza, sul dir.

del lavoro, **chiudere** le -a) 6 -b)

10 -c) 12 -d) 14 m. centrali e cont.

su ciascun lato separatamente,

chiudendo sullo scollo, all'inizio di

ogni f. sul dir. del lavoro: 3 volte 3 m.,

2 volte 2 m., 1 volta 1 m.

Spalla: A 3 cm dall'inizio dello scollo,

chiudere sul lato sinistro, all'inizio di

ogni f. sul rov. del lavoro:

-a) 3 volte 9 m.

-b) 2 volte 10 m., 1 volta 9 m.

-c) 2 volte 11 m., 1 volta 9 m.

-d) 2 volte 11 m., 1 volta 12 m.

Terminare l'altro lato nello

stesso modo ma **invertendo** le

sagomature.

MANICHE

Con il col. C **avviare** -a) 44 -b)

46 -c) 50 -d) 54 m. e lavorare a

coste 2x2 cominciando con 2 dir. e

terminando con -a) 2 rov. -b) 2 dir.

-c) 2 dir. -d) 2 dir.

Lavorare 2 f. con il col. C, 2 f. con il

col. D, 2 f. con il col. B e 2 f. con il col.

A, 2 f. col. il col. C, 2 f. con il col. D e

2 f. con il col. B e cont. a *p. jacquard*

seguendo la lettera -a) C -b) A -c) D

-d) B dei grafici: toni arancio A, toni

lilla C, toni acqua E.

Lavorare **solamente** fino al f. 28 e

cont. a *m. ras. dir.* con il col. A.

Allo stesso tempo:

All'inizio del *p. jacquard*, **aumentare**

su entrambi i lati, ogni:

-a) 6 e 8 f. alternatamente: 10 volte

1 m.

-b) 8 f.: 10 volte 1 m.

-c) 8 f.: 10 volte 1 m.

-d) 8 f.: 10 volte 1 m.

Totale: -a) 64 -b) 66 -c) 70 -d) 74 m.

A -a) 48 cm -b) 49 cm -c) 50 cm -d)

51 cm di altezza, **chiudere** tutte le m.

Lavorare l'altra manica nello stesso

modo.

FINITURE

Tutte le **cuciture** vanno eseguite a *P.*

Materasso.

Cucire una spalla.

Collo: con il col. A, **riprendere**

tutte le m. attorno allo scollo,

aumentando o **diminuendo** sul

1° f. in modo da ottenere: sullo scollo

posteriore -a) 36 -b) 40 -c) 42 -d)

44 m. e sullo scollo anteriore: -a) 40

-b) 44 -c) 46 -d) 50 m. (= -a) 76 -b)

84 -c) 88 -d) 94 m.)

Lavorare a *coste* 2x2 cominciando con

2 dir. e terminando con -a) 2 rov. -b)

2 rov, -c) 2 rov. -d) 2 dir.

A 7 cm di altezza, **chiudere** tutte

le m.

Cucire l'altra spalla e il collo.

Attaccare le maniche facendo

combaciare il centro della testa della

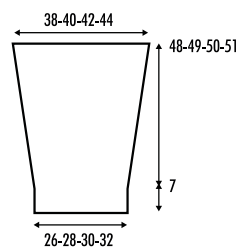
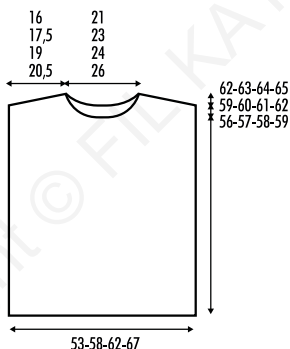
manica alla cucitura della spalla e i

lati a -a) 19 cm -b) 20 cm -c) 21 cm

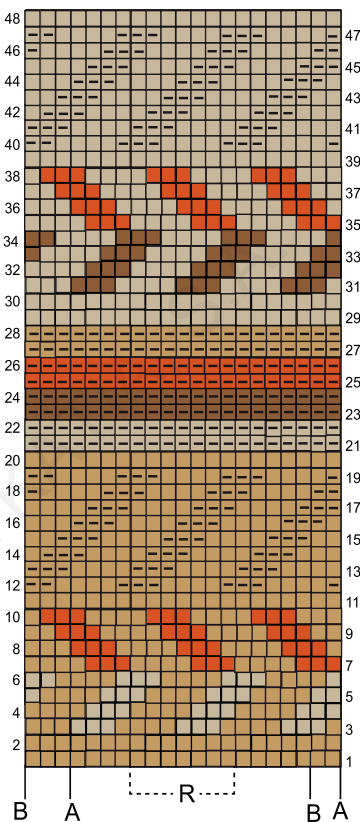
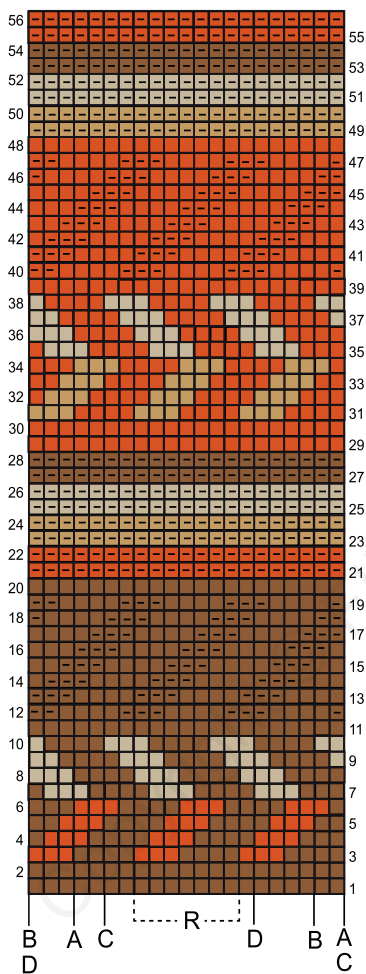
-d) 22 cm dalla cucitura della spalla.

Cucire.

Cucire i sottomanica e i lati.



**GRÁFICOS A Y B / GRAPHIQUES A ET B / GRAPHS A & B /
GRAFIEKEN A EN B / STRICKSCHRIFTEN A UND B / GRAFICI A E B**



R Repetir / Répéter / Repeat / Herhalen / Wiederholen / Ripetere

Col. (A) beige claro / Col. (A) beige clair / Col. (A) light beige / Kl. (A) lichtbeige / Fb. (A) hellbeige / Col. (A) beige chiaro

Col. (B) camel / Col. (B) camel / Col. (B) camel / Kl. (B) camel / Fb. (B) camel / Col. (B) cammello

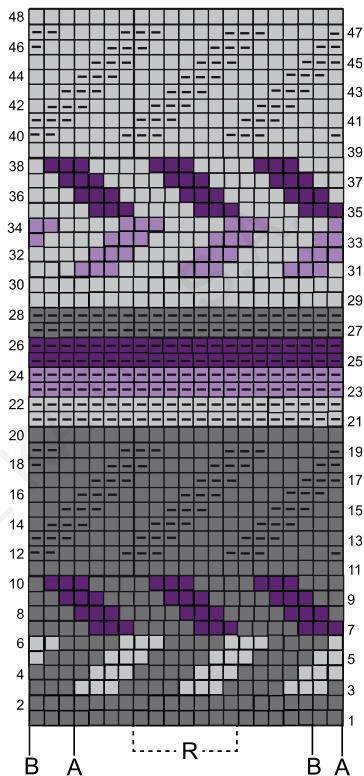
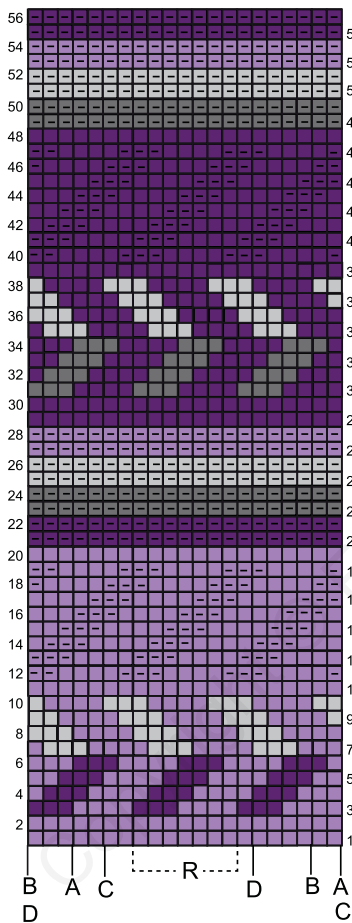
Col. (C) tostado / Col. (C) caramel / Col. (C) light brown / Kl. (C) geroosterd / Fb. (C) rostbraun / Col. (C) marrone chiaro

Col. (D) naranja / Col. (D) orange / Col. (D) orange / Kl. (D) oranje / Fb. (D) orange / Col. (D) arancione

1 p. a p. jersey der. / 1 m. en jersey end. / 1 stockinette st / 1 st. in r. tric.st. / 1 M. glatt re. / 1 m. a m. ras. dir.

— 1 p. a p. jersey rev. / 1 m. en jersey env. / 1 reverse stockinette st / 1 st. in av. tric.st. / 1 M. glatt li. / 1 m. a m. ras. rev.

**GRÁFICOS C Y D / GRAPHIQUES C ET D / GRAPHS C & D /
GRAFIEKEN C EN D / STRICKSCHRIFTEN C UND D / GRAFICI C E D**



R Repetir / Répéter / Repeat / Herhalen / Wiederholen / Ripetere

■ Col. (A) gris medio / Col. (A) gris moyen / Col. (A) medium grey / Kl. (A) middelgrijs / Fb. (A) mittelgrau / Col. (A) grigio chiaro

■ Col. (B) gris mezcla / Col. (B) gris mélangé / Col. (B) grey mix / Kl. (B) gemengd grijs / Fb. (B) mischgrau / Col. (B) grigio medio

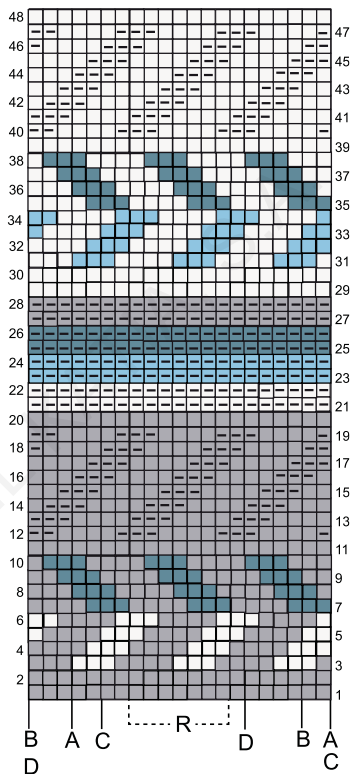
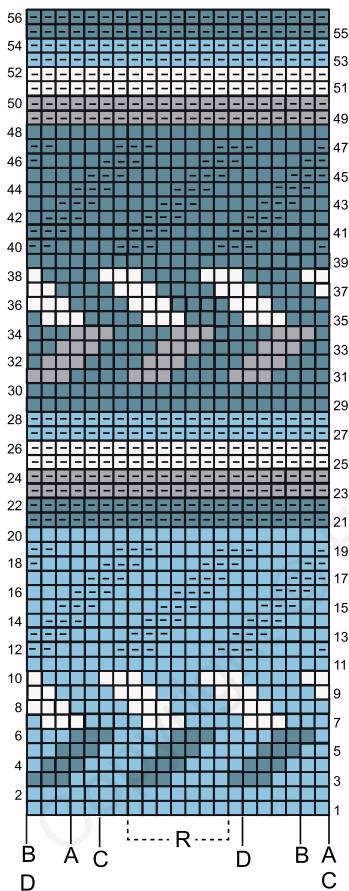
■ Col. (C) lila / Col. (C) mauve / Col. (C) lilac / Kl. (C) lila / Fb. (C) lila / Col. (C) lilla

■ Col. (D) berenjena / Col. (D) aubergine / Col. (D) violet / Kl. (D) aubergine / Fb. (D) aubergine / Col. (D) viola

□ 1 p. a p. jersey der. / 1 m. en jersey end. / 1 stockinette st / 1 st. in r. tric.st. / 1 m. glatt re. / 1 m. a m. ras. dir.

— 1 p. a p. jersey rev. / 1 m. en jersey env. / 1 reverse stockinette st / 1 st. in av. tric.st. / 1 M. glatt li. / 1 m. a m. ras. rov.

**GRÁFICOS E Y F / GRAPHIQUES E ET F / GRAPHS E & F /
GRAFIEKEN E EN F / STRICKSCHRIFTEN E UND F / GRAFICI E E F**



R Repetir / Répéter / Repeat / Herhalen / Wiederholen / Ripetere

□ Col. (A) crudo / Col. (A) écreu / Col. (A) off white / Kl. (A) écreu / Fb. (A) natur / Col. (A) greggio

■ Col. (B) rata / Col. (B) gris souris / Col. (B) grey / Kl. (B) muisgrijs / Fb. (B) mausgrau / Col. (B) grigio

■ Col. (C) azul gris / Col. (C) bleu-gris / Col. (C) grey blue / Kl. (C) blauwgrijs / Fb. (C) graublau / Col. (C) turchese

■ Col. (D) botella / Col. (D) vert bouteille / Col. (D) bottle green / Kl. (D) flesgroen / Fb. (D) flaschengrün / Col. (D) verde bottiglia

□ 1 p. a p. jersey der. / 1 m. en jersey end. / 1 stockinette st / 1 st. in r. tric.st. / 1 M. glatt re. / 1 m. a m. ras. dir.

— 1 p. a p. jersey rev. / 1 m. en jersey env. / 1 reverse stockinette st / 1 st. in av. tric.st. / 1 M. glatt li. / 1 m. a m. ras. rov.

katia.

COLOR TRENDS





Katia®

COLOR TRENDS



KATIAYARNS

www.katia.com